



**ACT FOR  
A BETTER  
SOCIETY**

**RAPPORT D'IMPACT 2022-2023**



**#IESEG  
CARES**

EMPOWERING CHANGEMAKERS FOR A BETTER SOCIETY

# SOMMAIRE



# VERS UN AVENIR RESPONSABLE ET INCLUSIF

Chercher l'impact, mais lequel ? Comment faire le choix lucide et juste au bon moment ? Comment se transformer dans un contexte aussi changeant ? Comment savoir qu'on s'est engagé sur la bonne voie ? Ces questions que chacun se pose dans son quotidien prennent un tour particulier dans un établissement comme l'IESEG. Par ses activités de recherche et de formation, l'École est en première ligne dans la construction d'une société plus responsable et plus inclusive. Il faut savoir armer la nouvelle génération, former des décideurs lucides, transformer les pratiques, naviguer sans cesse entre des enjeux parfois contradictoires... Ensemble, Caroline ROUSSEL et Maria CASTILLO exposent la vision d'une École qui compte bien prendre toute sa part dans l'indispensable transition qui nous attend.

**Dans le langage courant, le terme d'impact évoque l'idée de précision et de rapidité. Comment l'entendez-vous ?**

**CR :** Plutôt que la rapidité, j'ai le sentiment que le principal défi tient plutôt à la justesse de nos décisions. Si l'IESEG s'engage dans une stratégie qui vise à transformer nos manières de faire, ce n'est pas tant dans l'idée d'agir dans la précipitation que d'agir efficacement. Notre travail consiste à produire de l'expertise et à former des professionnels responsables au service de notre écosystème. Progressivement, ce savoir et ces compétences vont infuser dans les sphères économiques



*Caroline ROUSSEL,*  
Directrice Générale

*Maria CASTILLO,*  
Directrice de l'Impact Social et Environnemental

et politiques, et transformer ainsi réellement les pratiques dans la durée. L'impact que nous souhaitons exercer consiste à produire des effets durables et profonds plutôt que rapides mais superficiels.

**Le champ des questions d'impact social et environnemental évolue rapidement. Comment vous adaptez-vous ?**

**CR :** Le champ de l'enseignement se caractérise par une capacité à évoluer qui nous donne peut-être un peu plus de souplesse que dans un grand groupe. Nos parcours pédagogiques sont à la fois très solides et évolutifs au gré de l'évolution des connaissances scientifiques et des législations. Nous créons régulièrement de nouveaux cours, par exemple autour du concept de reporting extra-financier qui n'existait pas encore voici quelques années.

**Les enjeux sociétaux et environnementaux ne cessent d'évoluer. Dans un contexte aussi complexe, comment peut-on définir ses priorités ?**

**CR :** Toute la difficulté de l'exercice tient à l'infinie complexité de chaque sujet. Un choix qui peut à première vue paraître pertinent ici peut entraîner des conséquences négatives ailleurs. Pour éviter les angles morts, il est essentiel de réfléchir de manière globale et systémique, en prenant en compte l'ensemble des conséquences de nos choix.

**MC :** La question de nos priorités est indissociable de nos fondamentaux. Notre cœur de métier reste la formation, et celle-ci reste donc notre premier enjeu. Pour le reste, l'IESEG dialogue constamment avec l'ensemble de ses parties prenantes pour saisir les grands enjeux de notre époque. Que veulent nos étudiants et nos diplômés ? Quelles sont les attentes

de nos entreprises ? Celles des pouvoirs publics ? Comment actionner les leviers les plus prometteurs et les plus utiles ? Cette ouverture nous permet de rester attentifs aux grands mouvements qui agitent nos sociétés.

**Vos parties prenantes n'ont pas toutes les mêmes attentes, les mêmes perspectives ou les mêmes calendriers. Comment concilier des positions parfois différentes ?**

**CR :** Que chacun exprime des attentes différentes n'est en soi pas un problème, au contraire : c'est par ce dialogue que l'on peut trouver un terrain d'entente. Au sein de l'IESEG, cela se traduit par des choix qui se décident en fonction de notre vision et de nos ressources : nous ne pouvons pas tout faire en même temps et au même rythme, mais nous pouvons expliquer les raisons qui font que telle mesure va être mise en place plutôt qu'une autre qui n'est pas abandonnée, mais programmée différemment. À partir du moment où ces choix sont expliqués et assumés, chacun peut les entendre et les comprendre. C'est le pragmatisme qui nous guide : que peut-on faire, pour quel résultat et dans quels délais ?

**MC :** Nous avons la chance d'accueillir des étudiants souvent très engagés. Leur enthousiasme nous pousse à aller plus loin et plus vite, mais notre rôle consiste aussi à expliquer pourquoi on ne peut pas tout transformer en quelques semaines. Le meilleur moyen de les en convaincre consiste à les impliquer dans le processus pour leur permettre de

toucher du doigt les freins ou les difficultés qui se cachent derrière chaque sujet. Non seulement cette manière de faire a l'avantage de la transparence mais elle est extrêmement formatrice.

**Les étudiants qui intègrent aujourd'hui l'IESEG sont-ils plus au fait des questions sociales et environnementales qu'auparavant ?**

**MC :** La nouvelle génération est plus sensibilisée qu'avant mais cela ne signifie pas qu'ils sont mieux armés ou plus engagés qu'avant. Certains indicateurs montrent néanmoins des changements. L'année dernière, environ 30 % des mémoires de fin d'étude portaient sur des questions d'impact social et environnemental. Compte tenu du fait que le choix de leur sujet leur appartient entièrement, c'est un signal intéressant.

**CR :** Une cohorte d'étudiants n'est jamais que le reflet de notre société et on y retrouve donc l'ensemble des perceptions qui les traversent. Il ne faut pas oublier que nous accueillons en première année de nos programmes post-bac des jeunes de 17 ou 18 ans qui commencent leur vie d'adulte. À cet âge, on n'attend pas d'eux qu'ils soient pleinement lucides et engagés. Leur parcours à l'IESEG correspond à une phase d'évolution progressive. Ils découvrent la complexité des enjeux qui les attendent comme professionnels et comme citoyens, d'autant plus naturellement que l'IESEG porte ces questions au quotidien, au point d'en avoir fait sa raison d'être, son ADN.

**Comment faites-vous pour porter ces valeurs au quotidien ?**

**CR :** Notre culture d'entreprise repose sur le dialogue et la transparence. Le plan stratégique 2022-2027 est le résultat d'un travail de co-construction de grande envergure qui a laissé une large place aux enjeux : quatre des quatorze thématiques abordées dans nos groupes de travail touchaient à des sujets sociaux et environnementaux. Le plan de formation déployé par les équipes de Maria CASTILLO met là encore le développement durable et la diversité au cœur de nos préoccupations, puisque 100 % de nos collègues y seront formés. Cette culture commune est essentielle si l'on veut la faire infuser dans nos enseignements.

**L'IESEG se caractérise par la diversité de ses équipes, de ses professeurs et de ses élèves. Est-ce un atout ou un facteur de complexité supplémentaire ?**

**CR :** C'est à la fois un facteur positif, un avantage concurrentiel et l'une des pierres angulaires de notre projet pédagogique. Nous avons fait le choix de tout faire pour entretenir cette diversité qui façonne le regard que nos étudiants portent sur le monde. Les origines variées de nos étudiants, de nos professeurs et de nos équipes permettent d'enrichir notre discussion et nos réflexions. C'est une manière infiniment précieuse d'apprendre à accepter des perceptions et des convictions différentes des nôtres. Cette diversité reflète une réalité dont nous pouvons être fiers : l'IESEG est une École qui ne se contente pas d'afficher des intentions mais qui les traduit en actes. Quand nous évoquons les sujets de diversité, ce n'est pas un discours, c'est une réalité. Nos étudiants n'accepteraient pas qu'un écart se creuse entre le discours et la réalité. Cette exemplarité est une force.

*« La diversité qui caractérise nos étudiants, professeurs et collaborateurs sur les campus reflète une réalité dont nous pouvons être fiers : l'IESEG est une école qui ne se contente pas d'afficher des valeurs ou des ambitions mais qui les traduit en actes. »*

# CHIFFRES-CLÉS 2022-2023

## 138 cours

axés sur l'impact social ou environnemental au sein des différents programmes.

## 19 crédits ECTS

attribués aux cours obligatoires sur le développement durable au sein du programme PGE.

## 89/100

Score obtenu pour l'index d'égalité entre les femmes et les hommes.

## 3<sup>e</sup>

au classement *ChangeNOW - Les Échos Start* des écoles de commerce françaises les plus engagées dans la transition écologique et sociale.

## Top 30

L'IESEG figure parmi les 30 meilleures Écoles en termes d'impact positif (Positive Impact Rating) pour la quatrième année consécutive.

## Plus de 1700

étudiants ont participé à la semaine d'introduction au développement durable.

## 5 630

étudiants ont terminé le module de formation de 2h30 sur la prévention des violences sexistes et sexuelles, depuis son lancement en 2020.

## ENGAGEMENTS

### 18 juin 2021

[Engagements Lille Bas Carbone](#)

Pour limiter l'empreinte écologique sur le territoire.

### 24 janvier 2022

[Accord de Grenoble](#)

Pour intégrer les enjeux de la transition socio-écologique dans les programmes d'enseignement et sur les campus.

### 21 juillet 2023

[Charte d'engagement post-carbone pour les acteurs de Paris La Défense](#)

Pour fixer des objectifs de réduction des émissions de carbone.

## LABEL



### 27 juin 2023

+ [Label DD&RS](#)

Reconnaissance de la pertinence et de l'impact de la stratégie de développement durable et des actions de l'IESEG dans les 5 axes du référentiel : Stratégie et Gouvernance, Enseignement et Formation, Recherche et Innovation, Environnement, Politique sociale.

# FAITS MARQUANTS 2022-2023

## OCTOBRE-DÉCEMBRE 2022

### Convention Universitaire pour le Climat

Des étudiants, des professeurs et les équipes administratives, engagés en matière de développement durable et de diversité, participent à la Convention Universitaire pour le Climat.

## NOVEMBRE 2022

### Lancement du Fonds de Solidarité pour les étudiants en difficulté financière

La Fondation IÉSEG lance un fonds de solidarité spécifique soutenant les étudiants actuellement en études à l'IÉSEG et en difficulté financière.

### Partenariat avec B Lab France pour la transformation des organisations vers des modèles plus durables et responsables

L'IÉSEG et B Lab France signent un partenariat stratégique pour contribuer à l'évolution des organisations vers des modèles plus durables et responsables.

## JANVIER 2023

### Financement de la construction d'un terrain de cécifoot

Le Bondy Cécifoot Club confie à IÉSEG CONSEIL Paris, la Junior-Entreprise de l'École, la mission d'aider au financement de la construction de son terrain de football pour aveugles.

## FÉVRIER 2023

### Lancement de la formation obligatoire du personnel sur le développement durable et la diversité

## MARS 2023

### Semaine du Développement Durable et de la Diversité

Autour du thème "Comment nous préparer pour un monde plus juste, plus équitable, plus diversifié, plus inclusif et plus durable ?".





# FAITS MARQUANTS 2022-2023

## MARS 2023

### 8<sup>e</sup> édition de la remise du Prix ICOR

Aurélia Gorret est récompensée pour son mémoire sur l'activisme de marque dans l'industrie de la beauté, de l'hygiène et du bien-être.

## AVRIL 2023

### Nouvelle chaire de recherche avec la DFCG

Cette nouvelle chaire de recherche en partenariat avec l'Association nationale des directeurs financiers et de contrôle de gestion (DFCG) porte sur le thème "CFO and Sustainable Transformation".

## MAI 2023

### B Corp Party Hauts-de-France

Le campus lillois de l'IESEG accueille le réseau B Corp Hauts-de-France pour une journée de conférences, de débats et de rencontres.

## JUIN 2023

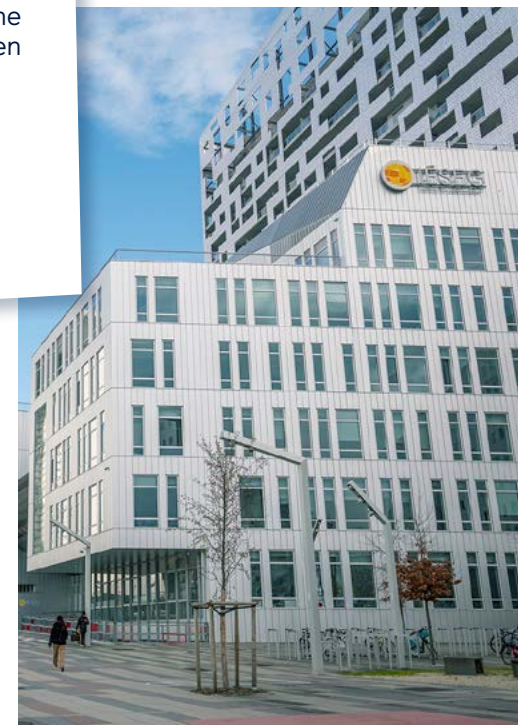
### Obtention du label DD&RS

L'IESEG obtient le label DD&RS pour l'enseignement supérieur pour 4 ans.

## JUILLET 2023

### Signature de la Charte d'engagement pour la transition environnementale de La Défense

L'IESEG signe la Charte d'engagements post-carbone proposée par Paris-La Défense, dont l'objectif est de réduire collectivement les émissions carbone du quartier d'affaires d'ici 2030 et en transformer les usages.



# UNE PRÉOCCUPATION FONDAMENTALE

S'il fallait encore une preuve de l'implication de l'IESEG en matière d'impact social et environnemental, la manière dont se structure aujourd'hui son plan stratégique 2022-2027 serait sans doute la meilleure : deux de ses cinq grandes orientations sont directement liées aux problématiques de développement durable et de diversité.

## Former une communauté interculturelle, diversifiée et inclusive

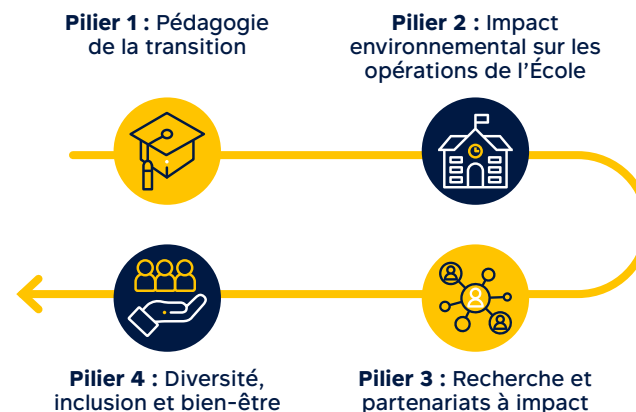
L'IESEG s'attache à ce que chacun se forme pour savoir interagir, inspirer les autres ou collaborer au sein d'une équipe multiculturelle. Équipes administratives, enseignants-chercheurs ou étudiants, chacun doit comprendre sa propre manière d'être mais aussi reconnaître et respecter l'autre pour construire une communauté inclusive.

## Renforcer l'approche systémique et globale de la durabilité

Face aux mille manières d'approcher les questions de durabilité, l'École s'attache à une vision systémique, seule capable de produire une réponse globale. Cette vision suppose une sensibilisation du personnel et des étudiants aux grands défis du siècle, changement climatique en tête. Cette approche se retrouve dans le dialogue constant que l'IESEG entretient avec l'ensemble de son écosystème, des entreprises aux pouvoirs publics en passant par les ONG.

Au-delà de ces deux axes directement orientés vers les sujets d'impact social et environnemental, l'IESEG n'ignore pas le caractère éminemment transversal des questions de durabilité. Cette dernière est intégrée aux trois autres axes et constamment prise en compte.

Sur cette base globale, la stratégie d'impact social et environnemental de l'IESEG s'articule autour de quatre piliers :



## “Transition 2026” : des outils pour une approche durable

Le programme “Transition 2026”, lancé en 2023, vise à équiper étudiants, enseignants et personnel avec les compétences et connaissances essentielles face à un monde économique en rapide mutation.

### Les objectifs de “Transition 2026” sont :

- D'ici fin 2024, 100 % des enseignants, du personnel et des étudiants auront été formés au développement durable.
- D'ici fin 2024, 100 % des départements académiques auront commencé à intégrer le développement durable dans leurs maquettes pédagogiques, avec des plans d'action à réaliser d'ici 2026.
- De même, d'ici fin 2024, chaque service administratif aura créé une feuille de route “Développement durable” avec des objectifs précis pour 2026, et des indicateurs de performance établis.
- D'ici 2026, 100 % des cours et programmes intégreront l'impact social et environnemental, quels que soient le domaine de spécialisation et la discipline, afin de contribuer aux Objectifs de Développement Durable (ODD).





# PARTIES PRENANTES : MESURER LEURS ATTENTES, FAVORISER LA CO-CONSTRUCTION

C'est par un dialogue constant avec ses parties prenantes que l'IESEG peut mesurer des attentes qui varient en termes d'urgence et de priorités. Depuis 2019, l'École s'engage activement avec ses parties prenantes pour institutionnaliser sa stratégie d'impact social et environnemental. Cela a impliqué une enquête approfondie sur la matérialité à travers la communauté de l'IESEG pour prioriser les questions sociales et environnementales.

**Cinq groupes de travail**, composés d'étudiants et d'associations étudiantes à impact, de diplômés, de membres du personnel et de professeurs, ont participé pour approfondir des sujets-clés tels que la pédagogie, le campus responsable, la diversité et le bien-être. Ces groupes ont collaboré pour élaborer une **feuille de route à horizon 2026 en matière de développement durable et de diversité**, comprenant des actions et des initiatives, des objectifs, des indicateurs de performance-clés et des responsabilités.

La stratégie résultante, structurée autour de quatre piliers, reflète un engagement collectif en faveur d'une action systémique et interdisciplinaire.

Pour objectiver cette dimension essentielle, des étudiants de la Majeure Audit et Contrôle du Programme Grande École du cours électif *"Co-creating the school's sustainability report"* conduisent depuis 2022 une série d'enquêtes destinées d'une part à aider l'École à mesurer son impact, d'autre part à conduire l'engagement des parties prenantes.

En 2023, **111 personnes** - étudiants, entreprises partenaires, membres du personnel, parents d'élèves et diplômés - ont été interrogées. Ces échanges ont permis de mesurer leur perception des questions de durabilité qui se posent à l'IESEG, mais aussi de mesurer leur perception de la performance de l'École sur ces sujets. Les enseignements de ce travail permettent d'affiner la compréhension des attentes et perceptions de nos parties prenantes.

## **"IESEG for Change" : à l'écoute des diplômés**



L'IESEG collabore étroitement avec ses diplômés. En juin 2021, le club *"IESEG for Change"* a été créé suite à des échanges entre la Direction de l'Impact Social et Environnemental et le réseau de diplômés. Ce club est devenu une force motrice essentielle et un allié précieux de l'École dans le développement de la stratégie. Son regard est essentiel pour accompagner la refonte des programmes, l'organisation d'événements et de conférences, ainsi que pour offrir des conseils aux étudiants.



**Laëtitia SERGENT,**

Diplômée 2014 et co-fondatrice du club *"IESEG for Change"*

“ En 2021, le club *"IESEG for Change"* a été fondé pour répondre à l'envie profonde de nombreux diplômés : devenir acteur du changement dans un monde économique qui doit encore progresser et aider l'IESEG à former ces mêmes acteurs.

Notre raison d'être consiste à proposer des solutions à celles et ceux qui souhaitent faire bouger les lignes dans leur organisation et à trouver du sens dans leur vie professionnelle.

Le club est aussi un moyen de créer du lien entre les acteurs de la transition et de les aider à porter leur voix. La plupart de nos initiatives sont construites en lien étroit avec les équipes de l'IESEG qui nous aident à organiser des webinars, des tables rondes et à faire évoluer l'enseignement... avec une vraie liberté de ton. C'est de ce dialogue que naîtra le changement.”

# 4 PILIERS DE L'IMPACT SOCIAL ET ENVIRONNEMENTAL

# PILIER 1 PÉDAGOGIE DE LA TRANSITION

## DÉVELOPPER LES CONNAISSANCES, LES COMPÉTENCES ET LA PASSION POUR LE DÉVELOPPEMENT DURABLE

L'IESEG s'est fixée comme objectif de former des étudiants engagés au service d'une société meilleure, et capable de réinventer des approches économiques compatibles avec l'inclusion sociale et avec une trajectoire de réchauffement limitée à +1,5°C.

Quel que soit le secteur ou la carrière qu'ils et elles choisiront de rejoindre, l'École conçoit cet enjeu de responsabilité et de durabilité comme un fil rouge destiné à les guider pendant leurs études et plus tard, au sein de leurs organisations.

Pluridisciplinaire, cette démarche implique de former des étudiants capables d'exercer leur esprit critique, de remettre en cause les statu quo et de faire preuve d'une véritable intelligence de situation en toutes circonstances.

Pour y parvenir, l'École fournit à son corps enseignant et à son personnel les ressources adaptées, afin d'ancrer les principes de durabilité dans leurs activités.

# “TRANSITION 2026” : LA CONNAISSANCE AU CENTRE DE LA DÉMARCHE

Cœur du programme “Transition 2026” la maîtrise des questions de développement durable concerne non seulement les étudiants mais aussi le personnel académique et administratif. Deux actions clés sont à retenir : la mise en place d’une formation obligatoire de 23 heures à destination des 500 salariés de l’École, et le déploiement du parcours de développement durable destiné aux étudiants.



## Un effort de formation du personnel sans équivalent

Pour que les enjeux de développement durable et de diversité irriguent l’ensemble des activités quotidiennes de l’École, il est essentiel que son staff académique et administratif puisse s’appuyer sur un socle commun de connaissances et sur une compréhension commune de la notion de durabilité. Depuis début 2023, l’IÉSEG déploie donc “Transition 2026” un programme de formation d’une ampleur inédite dans le paysage des formations en management.

Limites planétaires et conséquences sur l’économie, réduction des discriminations, nouvelles réglementations environnementales... Pensé pour permettre à chacun

d’agir à son échelle et dans le cadre de son métier pour faire face aux défis environnementaux et sociaux actuels, **“Transition 2026” a pour objectif de former 100 % des collaborateurs de l’École, soit plus de 500 personnes.**

Lancé en **février 2023** pour une période de **18 mois**, “Transition 2026” compte **sept modules** distincts. Lors du dernier module, chaque service ou département est notamment chargé de produire une feuille de route pour définir les moyens par lesquels son activité peut intégrer de manière concrète et opérationnelle le développement durable à ses activités, contribuant ainsi à la transformation durable de l’IÉSEG dans tous les domaines.

Pour alimenter les échanges sur des sujets et des enjeux primordiaux pour l’avenir de l’École, de la planète et de la société, les premiers modules associent les membres du

staff et du corps académique. En facilitant les discussions et en fédérant les équipes, cette mixité favorise la créativité et permet l’émergence d’idées innovantes au service des objectifs RSE de l’IÉSEG sur ses campus : adaptation des enseignements et de la recherche, mobilité, qualité de vie au travail, ouverture sociale pour nos étudiants, diversité, lutte contre les discriminations...

“Transition 2026” ne se résume donc pas à un programme de formation classique. Avec ses **23 heures de formation obligatoire** pour **les plus de 500 collaborateurs de l’École**, il marque une étape clé dans la formation des dirigeants de demain, préparés à mesurer et à maîtriser les impacts économiques, sociaux, sociétaux et environnementaux de leurs décisions.

# “TRANSITION 2026” : LE PROGRAMME EN DÉTAIL

4

## modules communs à tous

- Enjeux du développement durable et de la diversité à l'IESEG
- Comprendre les fondamentaux de la transition écologique
- La diversité interculturelle au quotidien
- Manager la diversité et l'inclusion

+1

## module optionnel à choisir

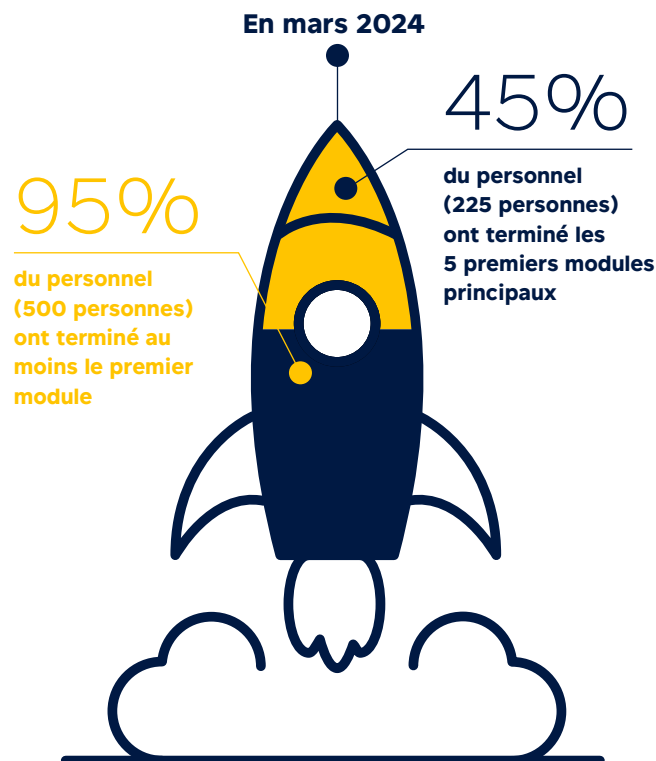
- Atelier 2 Tonnes
- Fresque du Numérique
- L'économie face au changement climatique
- Introduction à la décroissance et post-croissance
- Marche du Temps Profond
- Comprendre la neurodivergence
- La méditation de pleine conscience au service du développement durable
- MOOC “Comprendre la crise écologique pour réinventer l'entreprise”

+2

## modules en équipe\*

- Visite d'une organisation inspirante ou témoignage d'expert
- Construction d'une feuille de route à 5 ans

\*adapté à chaque discipline ou métier.



Mamta BHATT,

Responsable de l'Impact Social et Environnemental et professeure en Développement Durable

“ Des enseignants au personnel administratif, chacun participe à la construction d'un cursus de haute qualité pour les élèves. C'est la raison pour laquelle le module “Manager la diversité et l'inclusion” ne concerne pas uniquement la manière dont les professeurs interagissent avec les étudiants, mais aussi la façon dont l'ensemble de l'École peut se montrer plus inclusif. Pour concevoir le contenu, nous avons travaillé avec la Direction de l'Impact Social et Environnemental, et avec différents collègues afin de créer des contenus spécifiques, associés à l'étude de cas pratiques et à des informations qui ont été discutées pendant la session. Cela nous permet d'aborder plusieurs défis que posent les questions de diversité et de discrimination en brisant certains préjugés et stéréotypes, qu'ils concernent l'inclusion des femmes, des personnes LGBTQ+, de la neurodiversité ou de la diversité socio-économique. Chacun peut en ressortir avec un sens plus profond de l'empathie et s'engager ensuite à la création d'une communauté éducative plus solidaire.”

# DES MAQUETTES PÉDAGOGIQUES REDESSINÉES POUR UN MAXIMUM D'IMPACT

Pour permettre à ses diplômés de devenir des acteurs du changement au cours de leur carrière, l'IESEG adapte ses cours aux enjeux de développement durable et de diversité, présents dans l'ensemble des enseignements du Programme Grande École.

Tous les cours du Programme Grande École font l'objet d'une révision de fond dans toutes les disciplines, de manière à s'assurer que les étudiants comprennent les enjeux de leurs futurs métiers, et de quelle manière ces métiers peuvent contribuer à la transition. La grille destinée à accompagner les professeurs dans ce travail d'actualisation des enjeux d'impact social et environnemental inclut le cadre de compétences Greencomp de l'Union européenne, **le cadre de référence français fixé par la CDEFM et le référentiel de connaissances du Shift Project**. S'ajoutent à cela une soixantaine de cours

électifs dédiés aux sujets d'impact tels que le *"Climate Lab"*, *"Closed-loop supply chains & reverse logistics"*, ou *"Creating & leading diverse and inclusive organizations"*.

Destiné à s'étendre à tous les programmes de troisième cycle et à tous les cours électifs, ce processus sera finalisé en 2026. L'École continue par ailleurs d'augmenter le nombre de cours facultatifs consacrés au développement durable, via des partenariats avec des organisations comme la *Global Reporting Initiative* ou le mouvement B Corp.

## Parcours des étudiants en PGE



Myriam DEGRAVE

Responsable de l'Impact Social et Environnemental et Senior Professor of Sustainability

“ Face à l'ampleur des enjeux de transition, une réflexion approfondie sur tous les enseignements de management s'impose. Comment s'assurer que les managers de l'économie de demain acquièrent les connaissances et compétences leur permettant de faire partie de la solution plutôt que du problème ?

Cette réflexion à long terme implique de nombreux enseignants au sein de l'école, ainsi que les directions académiques. L'objectif commun est de proposer aux étudiants un cheminement solide et progressif sur les cinq ans du PGE, puis dans les autres programmes.

Des transformations ont déjà été menées (ajout de cours de tronc commun sur le climat et l'énergie, intégration de connaissances scientifiques en lien avec les limites planétaires). Une étape cruciale est l'intégration de compétences de la Transition appliquées à l'ensemble des spécialisations (Finance, Marketing, RH, Opérations, etc.).

Cette collaboration est une opportunité unique de définir ensemble le rôle que nous voulons jouer en tant qu'école de management, et de le concrétiser.”

## Faire découvrir le développement durable et la diversité

Partie intégrante du programme d'accueil des étudiants de première année du Programme Grande École, du Bachelor en Business International et des Programmes Post-Graduates, les actions proposées par l'IESEG sont conçues pour sensibiliser ces nouveaux élèves dès le début à des enjeux qu'ils retrouveront tout au long de leur cursus.

En août 2023, à Lille comme à Paris, **1700** étudiants ont participé notamment à des ateliers tels que la **"Fresque du Climat"** et ont suivi un module de formation en ligne consacré à la prévention des violences sexistes et sexuelles. De plus, tous les étudiants de première année ont aidé la **Banque Alimentaire du Nord** et les antennes du **Secours populaire français** dans le Nord et les Hauts-de-Seine. Plus de **3500** produits ont été collectés au profit du Secours populaire. Sur le plan environnemental, les nouveaux étudiants ont collaboré avec la **Surfrider Foundation Europe**, une ONG dédiée à la protection et à la préservation des océans. Grâce à l'application **"Plastic Origins"**, les étudiants ont scanné et collecté tous les déchets en plastique trouvés sur plusieurs kilomètres le long des berges de la Deûle à Lille et de la Seine à Nanterre, contribuant ainsi à l'enrichissement de cette base de données européenne.



## TASK, un outil d'évaluation des acquis

Dans le cadre du cours *"Change Management for Sustainability"*, tous les étudiants de Master 1 - **1461** en 2023 - passent l'évaluation **TASK by Sulitest**. Comparable au TOEIC pour la maîtrise de la langue anglaise, cet outil de certification universel **évalue les connaissances des étudiants sur les enjeux socio-écologiques** et leur permet d'identifier leurs lacunes en matière d'apprentissage.



Garance LOSSON

Étudiante en Master, Programme Grande École

“ J’ai passé le Sulitest en deux heures, dans le cadre de mon Master à l’IESEG. Au-delà du score final, j’ai trouvé intéressant de réaliser ce test pour en apprendre davantage sur la situation écologique et sociale actuelle et pour prendre conscience de mes propres connaissances sur ce sujet.

Le suivi préalable du module *"Axa Climate School"*, dans le cadre de mon cours de Développement Durable, m’avait permis d’acquérir une bonne compréhension des enjeux, et le Sulitest m’a permis d’identifier mes propres axes d’amélioration pour l’avenir !”

En 2022-2023

# 29 %

des projets de thèse et de conseil portaient sur des sujets liés à l’impact social et environnemental.



## Responsible Leaders : mettre en lumière l'engagement des étudiants

Lancé en 2017, le programme *Responsible Leaders* s'adresse à des étudiants qui décident de participer à une ou plusieurs missions relevant de la stratégie sociale et environnementale de l'École, qu'il s'agisse d'enjeux environnementaux ou sociétaux. En 2019, ce sont notamment ces étudiants qui ont porté la mise en place d'un Certificat de Développement durable. Ouvert à tous les élèves qui le souhaitent, il peut être obtenu en combinant plusieurs manières de démontrer leur engagement : en suivant des cours dédiés à la RSE, en participant à la vie associative et étudiante, en effectuant un stage lié au développement durable ou en consacrant leur mémoire de fin d'étude à une question d'impact social et environnemental. Depuis son lancement, **38** étudiants l'ont obtenu.

En novembre 2023, les Responsible Leaders ont visité la micro-ferme urbaine de Charonne.



## Diversité, équité et inclusion : des cours spécifiques

En 2022-2023, l'IESEG a proposé **138** cours directement axés sur des sujets relatifs aux enjeux RSE. **16** de ces cours sont spécifiquement dédiés à la diversité, à l'équité et à l'inclusion, résumés par l'acronyme **DEI**. Ces thématiques sont également intégrées dans d'autres cours plus généraux. Les enseignements spécifiques abordent des problématiques telles que le management multiculturel, les discriminations, l'équilibre entre vie privée et vie professionnelle, ainsi que la prise en compte des handicaps, qu'ils soient visibles ou invisibles. Au total, **3 024** étudiants ont choisi de suivre au moins l'un de ces cours, et **411** ont participé à deux ou plus de ces enseignements.



En 2023,

# 40

étudiants ont été sélectionnés pour intégrer le programme *Responsible Leaders*.

## CRÉENSO, un prix pour saluer les créateurs d'entreprises sociales

En 2023, l'IESEG et la Fondation Ceetrus, animée et gérée par Nhood, ont procédé à la remise des trophées de la **12<sup>e</sup> édition du Prix CRÉENSO**. Ce prix récompense chaque année une dizaine de créateurs d'entreprises sociales dans différentes catégories. Attribués par un jury composé de professionnels et d'étudiants depuis leur création, les Prix CRÉENSO ont permis de distinguer **120** organisations, toutes partageant la volonté de privilégier la dimension humaine et sociale dans leur développement. Le Prix CRÉENSO 2023 a ainsi été attribué à Ville à Joie, start-up fondée par Marius Drigny. Cette entreprise organise des tournées rurales dans toute la France pour amener des commerces, services publics de santé, et des animations au cœur des villages qui n'en ont plus, afin de recréer du lien social.

**CRÉENSO**  
Prix National du Créateur  
d'une Entreprise Sociale



Les lauréats du Prix  
CRÉENSO se partagent

# 30 000 €



**PILIER 1**
**Indicateurs-clés de performance**

Catégorie	Indicateurs	2018-2019	2021-2022	2022-2023
<b>Pédagogie</b>	Nombre de crédits ECTS pour les cours fondamentaux sur l'impact social et environnemental dans le Programme Grande École (PGE)	N/A	17	19
	Nombre de cours fondamentaux qui abordent les enjeux d'impact social et environnemental dans tous les programmes	N/A	21	72
	Nombre de cours électifs qui abordent les enjeux d'impact social et environnemental dans tous les programmes	N/A	55	66
	Nombre d'étudiants ayant réalisé l'évaluation <i>TASK by Sulitest</i>	N/A	N/A	N/A
	Score à l'évaluation <i>TASK by Sulitest</i>	N/A	N/A	N/A
	Nombre d'étudiants participant au séminaire d'introduction à l'impact	N/A	N/A	1610
	Nombre d'étudiants ayant reçu le Certificat de Développement durable	N/A	12	37
	Nombre de start-up incubées à l'IESEG dont la mission est sociale/environnementale	N/A	N/A	N/A
	Nombre de <i>Responsible Leaders</i>	20	25	40
	Nombre et pourcentage de mémoires et de projets de conseil portant sur des sujets liés à l'impact social et environnemental	139 17 %	234 29 %	254 29 %
<b>Formation du personnel sur le développement durable</b>	Pourcentage de personnel administratif ayant reçu une formation sur l'impact social et environnemental	N/A	N/A	92 %
	Pourcentage du personnel administratif ayant complété 5 modules de la formation en développement durable	N/A	N/A	N/A
	Pourcentage de personnel académique ayant reçu une formation sur l'impact social et environnemental	N/A	N/A	91 %
	Pourcentage de personnel académique ayant complété 5 modules de la formation en développement durable	N/A	N/A	N/A



# PILIER 2

## IMPACT ENVIRONNEMENTAL SUR LES OPÉRATIONS DE L'ÉCOLE

## METTRE EN PLACE UN CAMPUS RESPONSABLE

L'IESEG s'engage à développer un campus écoresponsable, durable et résilient, afin de fournir un cadre d'apprentissage et de travail optimal.

Pour atteindre cet objectif, l'établissement s'appuie sur trois axes stratégiques :

- Améliorer l'efficacité de la consommation des ressources telles que l'énergie et l'eau en adoptant des mesures d'efficacité énergétique innovantes et en améliorant la performance environnementale des infrastructures.
- Renforcer la prise de conscience des conséquences environnementales et sociétales des activités de l'institution, notamment en matière de mobilité, et offrir des solutions et alternatives pour atténuer ces impacts.
- Encourager des pratiques d'achats responsables et de gestion des déchets qui visent à minimiser le volume des déchets générés sur le campus et à promouvoir les principes de l'économie circulaire.

# RÉDUIRE L'EMPREINTE CARBONE

## Un engagement fort, des résultats visibles

Élaboré sur la base du dialogue mené avec les étudiants, les anciens élèves, la direction et les entreprises, [le plan d'action climatique de l'IESEG](#) couvre un large éventail de sujets qui vont de la maîtrise des dépenses d'énergie au numérique responsable, en passant par les achats, la biodiversité et la mobilité. Cette stratégie de décarbonation, conforme à la [Stratégie Nationale Bas Carbone](#) de la France et à [l'Accord de Grenoble](#), met l'École en bonne voie pour atteindre l'objectif qu'elle s'est fixé d'ici 2030 : **une réduction globale de 31 % de ses émissions de CO<sub>2</sub>**.

Mis à jour en permanence, celui-ci vise notamment une réduction de 30 % des émissions de CO<sub>2</sub> dues à la mobilité internationale, l'un des principaux postes d'émissions identifiés.

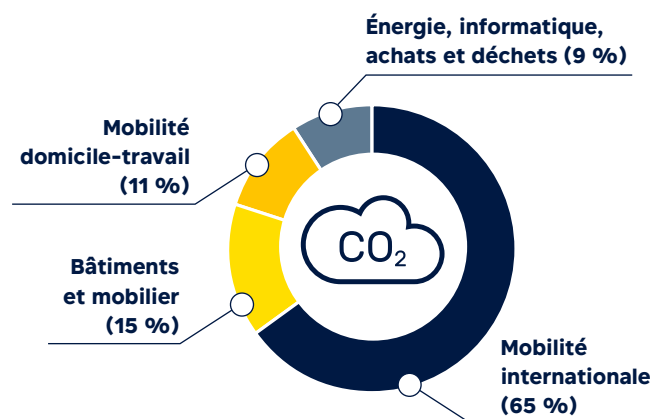
Les premiers résultats sont déjà visibles : le [plan de sobriété](#) mis en place sur le campus de La Défense a permis de réduire de 28 % la consommation d'énergie et les initiatives déployées ont déjà conduit à une diminution de 14 % de l'empreinte carbone de l'IESEG entre 2019 et 2023.

## Mesurer les progrès

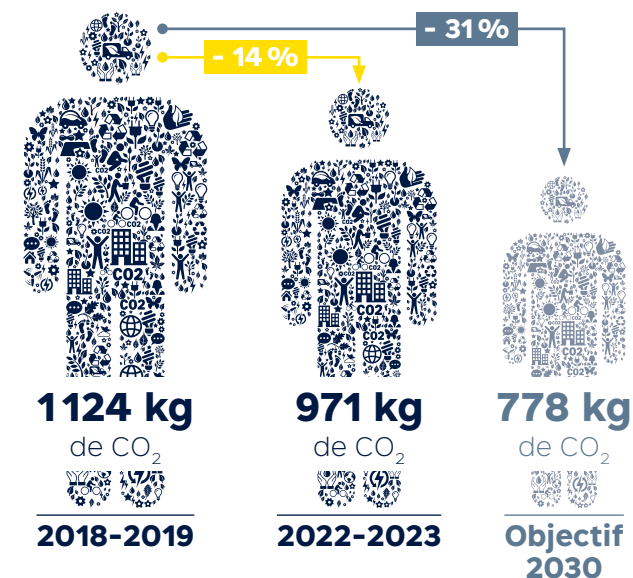
Depuis 2018-2019, l'IESEG réalise des **bilans carbone** pour analyser ses émissions de gaz à effet de serre. Réalisées en collaboration avec le [Comité Trajectoire Carbone LiveTREE](#) de l'Université Catholique de Lille, le résultat de ces études, basées sur la méthodologie de l'Agence française pour la transition écologique (ADEME), attestent d'indéniables progrès.



## Répartition des émissions par secteur en 2022-2023



## Empreinte carbone par personne



	2018-2019	2022-2023	Objectif 2030
tonnes équivalent CO <sub>2</sub>	6 643 tonnes	7 856 tonnes	
équivalent par personne	1 124 kg	971 kg	778 kg

La progression, alignée avec la trajectoire de décarbonation fixée par l'IESEG pour 2030, qui est de **778 kg de CO<sub>2</sub> par personne**, se poursuit conformément au rythme prévu.

## Des campus plus aérés et plus responsables

Avec l'ouverture du Village IÉSEG à Lille et des Collines à Paris-La Défense, l'IÉSEG renforce la qualité de ses infrastructures pour offrir à ses étudiants des espaces modernisés, bas carbone et adaptés aux nouvelles méthodes d'enseignement. À La Défense, l'IÉSEG élargit son campus avec le nouveau bâtiment "Les Collines", portant la superficie totale à près de **20 000 m<sup>2</sup>**. À Lille, le Village IÉSEG permet à l'École d'offrir un campus attractif de plus de **28 000 m<sup>2</sup>**. Ces deux projets accordent une importance particulière à l'environnement. La refonte du bâtiment Vauban à Lille, en particulier, favorise la biodiversité urbaine. Ouvert en mars 2024 et conçu en collaboration avec des écologues, des paysagistes et la Ligue de Protection des Oiseaux, des variétés végétales adaptées, des ruches et des abris pour les oiseaux sont installés sur ses **973 m<sup>2</sup> de terrasses**.



## Au service des mobilités douces

Pour encourager l'essor des mobilités douces, l'IÉSEG met en œuvre diverses actions. L'École rembourse **75 %** des frais de transport de ses salariés qui utilisent les transports en commun. De même, elle a mis en place une indemnité kilométrique correspondant au trajet domicile/travail pour les collaborateurs se déplaçant avec leur vélo personnel.

Ce dispositif est de plus en plus utilisé, **70** professeurs et collaborateurs l'ayant demandé en 2022-2023 soit le double par rapport à 2018-2019.



En outre, ses nouveaux bâtiments sont équipés de parkings à vélos et trottinettes offrant un total de **95** places. Enfin, **4** bornes de recharge électrique ont été installées dans le bâtiment du Village IÉSEG et **18** autres dans le bâtiment Vauban à Lille.

## Moins d'énergie consommée

Dérèglement climatique oblige, l'IÉSEG accélère ses efforts pour réduire ses consommations d'eau et d'énergie. Lancé en 2022, le plan de sobriété énergétique de l'IÉSEG visait initialement à réduire la consommation d'énergie de 15 % durant l'hiver 2022-2023. Les mesures mises en place ont permis de dépasser cet objectif : en seulement six mois, la consommation d'électricité a diminué de **18 %** sur le campus de Lille et de **28 %** sur le campus de La Défense. La consommation globale d'énergie finale de l'École est passée de 5 062 kWh en 2018-2019 à 4 124 kWh en 2022-2023. Parallèlement, la consommation de chauffage a été réduite de **24 %** sur chaque campus, grâce notamment au raccordement de la majorité de ses bâtiments aux réseaux de chauffage urbain, Resonor à Lille et Enertherm à La Défense. Pour rationaliser ses dépenses énergétiques, l'École a par ailleurs décidé de fixer la température ambiante dans ses locaux à 19°C le jour et 18°C la nuit. Ces seuils seront conservés au cours des années à venir.



## Des mesures en faveur de la biodiversité

En signant le pacte Lille Bas Carbone, l'IÉSEG s'est engagé à faire un état des lieux de la biodiversité sur ses campus, à préserver et protéger la faune et la flore, à créer des milieux naturels et des habitats diversifiés, et à informer et animer des actions de sensibilisation.

Ainsi, au-delà des **ruches et terrasses végétalisées** sur les campus parisien et lillois, l'IÉSEG multiplie les initiatives en faveur de la biodiversité. Chaque année lors de la Semaine du Développement Durable et de la

↑ Diversité, l'apiculteur de l'École tient un stand à Paris pour sensibiliser à l'importance de la pollinisation. À Lille, un jardin potager a été ouvert à l'initiative d'un groupe d'étudiants et de membres du staff, constitué en association pour en assurer la gestion.

# AGIR POUR DES MOBILITÉS INTERNATIONALES RESPONSABLES

Plus de **60 %** de ses émissions de carbone proviennent des déplacements de ses étudiants et enseignants (séjours académiques, colloques...). L'École a donc adopté une stratégie de mobilité internationale durable visant à diminuer le nombre de voyages, **réduire les distances parcourues et favoriser des transports moins polluants** que l'avion, tels que le bus ou le train. Pour ce faire, l'École compte jouer progressivement sur différents leviers.

Ainsi, alors que **15 %** des étudiants partent actuellement plus d'une fois en échange académique, il ne sera plus possible de partir plus d'une fois en échange durant leur cursus pour les élèves débutant leurs études à la rentrée 2024-2025. Une exception demeure pour les étudiants faisant un double diplôme.



L'IÉSEG réoriente également sa **stratégie de partenariats académiques en privilégiant les zones moins émettrices de carbone**, notamment l'Europe. Les étudiants pourront toujours se rendre dans les zones plus émettrices, mais le nombre de places sera progressivement réduit. Pour leurs stages à l'étranger, l'École encourage les étudiants à les réaliser en Europe.

De plus, l'IÉSEG a lancé le fonds **#TakeTheTrain**, qui offre une aide financière de 100 euros aux étudiants optant pour des transports durables pour leurs échanges académiques ou stages à l'étranger. À ce jour, **69** étudiants ont bénéficié de ce soutien qui peut s'ajouter aux aides proposées dans le cadre des dispositifs Erasmus.

Enfin, l'IÉSEG s'efforce de réduire l'impact des déplacements professionnels de son personnel, en prenant en compte ce critère dans son **accord annuel d'intéressement**.



*Xilong TAN*

Étudiant en *Master in Finance* et bénéficiaire du fonds **#TakeTheTrain**

“ En septembre 2023, j'ai commencé mon stage au Luxembourg et j'ai fait le choix de prendre le train pour réduire mon empreinte carbone. Le fonds **#TakeTheTrain** m'a encouragé à choisir ce moyen de transport plus écologique.

Voyager en train m'a permis de profiter de vues panoramiques magnifiques tout en jouant un rôle actif dans la protection de notre planète.”

**69** étudiants  
ont bénéficié du soutien  
du fonds **#TakeTheTrain**

# GREEN IT : UN PARC PLUS VERT, DES USAGES PLUS VERTUEUX

Digitalisation oblige, l'informatique joue un rôle important dans l'empreinte environnementale d'une école comme l'IESEG. Pour la réduire, l'École s'engage dans une démarche de sobriété numérique qui se traduit par plusieurs mesures fortes. Au-delà du travail mené sur une réduction de 50 % des volumes d'impressions, l'IESEG s'engage à augmenter la durée de vie du matériel utilisé. Laptops, écrans... **d'ici 2026, la durée d'utilisation moyenne du hardware passera de 4 à 5 ans.**

Les initiatives de 2023 ont déjà porté leurs fruits : l'automatisation des horaires de fonctionnement des ordinateurs a diminué la consommation énergétique, et la légère réduction du nombre d'imprimantes encourage la réduction de l'usage du papier. Au-delà de l'équipement, l'École promeut une utilisation numérique plus consciente par des sessions de sensibilisation pour le personnel, via la **"Fresque Numérique"** et des événements comme le **Digital Clean-up Day** en mai 2023, qui a proposé défis et conseils pour sensibiliser étudiants et staff à la sobriété numérique.

**D'ici 2030,**  
**la moitié**  
**du matériel informatique utilisé à l'IESEG**  
**proviendra de sources éco-responsables.**

*"La Green IT, c'est aussi casser des clichés : ce n'est pas parce qu'on dispose du tout dernier modèle d'ordinateur qu'on travaille mieux. Prolonger la durée de vie du matériel, c'est aussi prévoir sa réutilisation et son recyclage. Nous nous sommes associés à Econocom pour modifier la manière dont nous gérons l'ensemble du parc informatique, de l'achat à l'entretien en passant par la réparation, le réemploi ou le recyclage."*



**Charbel KALAYLI**  
Directeur Organisation  
et Systèmes d'information

## ACHATS RESPONSABLES : LE CHANTIER EST LANCÉ

Pour concrétiser sa politique d'achats responsables, l'IESEG élabore une charte à l'intention de ses fournisseurs qui valorisera les critères sociaux et environnementaux tels que la provenance des produits, l'utilisation de matériaux éco-sourcés, recyclés et recyclables, ainsi que les pratiques éthiques et solidaires. Sans attendre, les équipes de l'École ont déjà pris des initiatives en 2023. Ainsi, l'IESEG travaille déjà en priorité avec des fournisseurs qui bénéficient d'une certification RSE. Dans le domaine de la restauration, l'IESEG collabore avec des fournisseurs engagés comme Les Cuistots Migrateurs, qui proposent des plats 100 % faits maison, et Café Joyeux, qui emploie des personnes en situation de handicap.

**Laetitia DU BOUETIEZ DE KERORGUEN**  
**et Justine FELISAZ**

Étudiantes en Master du Programme Grande École,  
ayant réalisé leur thèse sur le Green IT

“ La banalisation du numérique s'accompagne d'un véritable impact environnemental et cet impact ne va faire que s'accroître. La bonne nouvelle, c'est que tout le monde peut agir. C'est valable à titre individuel, mais aussi pour les entreprises, quelle que soit leur taille.

C'est ce qui nous a poussés à travailler avec B Lab France dans le cadre de notre thèse de fin d'études, consacrée à la Green IT. Très vite, l'idée s'est précisée : nous avons souhaité construire un guide pour proposer des solutions pratiques, concrètes et réelles à des entreprises qui cherchent à réduire l'empreinte carbone des outils informatiques sans toujours savoir par où commencer. Pendant huit mois, nous avons analysé la littérature scientifique existante et nous avons multiplié les rencontres avec des dizaines d'interlocuteurs, sans nous limiter aux responsables IT d'ailleurs. Le rapport final est conçu pour répondre à toutes les situations, quel que soit le niveau de sensibilisation initial de l'entreprise qui souhaite s'engager. C'est un outil stratégique opérationnel, solide et concret, avec un vrai côté business.”



**PILIER 2**
**Indicateurs-clés de performance**

Catégorie	Indicateurs	2018-2019	2021-2022	2022-2023
Empreinte carbone	Empreinte carbone totale en tonnes équivalent CO <sub>2</sub>	6 643	6 258	7 856
	Empreinte carbone moyenne par utilisateur (personnel + étudiants) en tonnes équivalent CO <sub>2</sub>	1,124	0,844	0,971
	Pourcentage de réduction / augmentation de l'empreinte carbone par utilisateur	Année de référence	- 18 %	- 13,6 %
Énergie	Pourcentage de réduction / augmentation de la consommation d'électricité	N/A	Année de référence	- 28 % Paris - 18 % Lille
	Consommation finale d'énergie totale en kWh/m <sup>2</sup>	160	128	85
	Consommation finale d'énergie totale en kWh	5 062	4 085	4 124
Mobilité quotidienne	Nombre de membres du personnel bénéficiant de l'indemnité kilométrique vélo	35	61	70
	Nombre de places de parking sécurisées pour vélos	N/A	N/A	35
	Nombre de bornes de recharge pour voiture électrique	N/A	N/A	4
	Pourcentage de remboursement des frais de transport en commun	50 %	50 %	75 %
Mobilité internationale	Pourcentage empreinte carbone	66 %	63 %	64 %
	Empreinte carbone en tonnes équivalent CO <sub>2</sub>	4 403	3 968	5 061
	Empreinte carbone moyenne par utilisateur (personnel + étudiants) en tonnes équivalent CO <sub>2</sub>	0,75	0,54	0,63
	Nombre d'étudiants qui ont reçu le fonds #TakeTheTrain	N/A	N/A	N/A
IT	Durée de vie moyenne de notre équipement informatique (en années)	3	3,5	4
Restauration	Pourcentage de l'offre alimentaire végétarienne pour le personnel et les étudiants (cafétéria, restauration)	N/A	N/A	33 %

# PILIER 3 RECHERCHE ET PARTENARIATS À IMPACT

## CATALYSER LE CHANGEMENT PAR LA RECHERCHE ET LES PARTENARIATS À IMPACT

L'ÉSEG s'engage activement avec ses parties prenantes et partenaires pour accroître sa portée et son impact positif. L'École aspire à se positionner comme une référence en matière de développement durable, en s'appuyant sur la recherche et des partenariats.

Parmi les champs d'action prioritaires :

- Diversifier ses partenariats en intégrant une variété d'acteurs tels que les entreprises certifiées B Corp, les ONG, les think tanks, les réseaux professionnels et les institutions publiques.
- Incorporer les enjeux d'impact social et environnemental dans ses programmes de recherche pour stimuler l'impact académique, pédagogique et sociétal.
- Recruter des chercheurs de renom pour enrichir et soutenir la mission de l'École dans le domaine du développement durable.



## Des centres d'excellence et de recherche au service de l'impact social et environnemental

Le nombre de centres d'excellence et de recherche dédiés à des sujets d'impact a augmenté, et leurs approches se sont diversifiées. **ICOR** (*IESEG Center for Organizational Responsibility*), qui travaille sur la transformation des modèles d'entreprise, les mécanismes de gouvernances alternatifs tels que les entreprises sociales, le rôle des dirigeants dans la conduite de la transformation et l'activisme, a lancé en 2016 un prix destiné à récompenser le meilleur mémoire d'étudiant sur l'entreprise responsable. En 2023, pour sa 8<sup>e</sup> édition, le prix a été accordé à **Aurélia Gorret** pour son mémoire "*Brand Activism in the Beauty and Personal Care Industry: Intersectional Perspectives on Inclusivity and Body Positivism*". Tous les lauréats reçoivent 2 000 euros, dont 1 000 sont appelés à être reversés à l'association de leur choix.

Le centre **IRisk** (*Center for Risk and Uncertainty*) travaille sur le risque climatique et la prise de décision dans des contextes incertains. **ICIE** (*IESEG Center for Intercultural Engagement*) se penche sur les problématiques d'inclusion, de diversité et de stigmatisation. **IFLAME** (*Family,*



*Labor and Migration Economics*) s'attache aux thèmes de la migration et de l'éducation ainsi qu'à leur impact sur le marché du travail, **IQuant** (*finance quantitative*) s'intéresse aux aspects macroéconomiques du changement climatique et **ICoN** (*IESEG Center on Negotiation*) étudie entre autres sujets les processus de négociation dans de grandes ONG comme la COP.

## Deux chaires de recherche centrées sur le développement durable

L'IESEG compte deux chaires de recherche directement liées aux enjeux de développement durable. Lancée en 2022 en partenariat avec B Lab et Columbus Consulting, **la chaire "Sustainability of Business in Society"** œuvre à la réorientation des modèles économiques vers des trajectoires plus durables. Concentrée sur le long terme, elle développe des connaissances et des outils pour aider les organisations à transformer leurs processus et leurs modèles dans une perspective durable.

Inaugurée en 2023 en partenariat avec l'Association nationale des directeurs financiers et de contrôle de gestion (ANDFCG), **la chaire "CFO and Sustainable Transformation"** accompagne les directeurs financiers dans les enjeux sociaux et environnementaux, dans trois domaines : l'importance de la gestion financière dans la transition vers un modèle responsable, l'analyse du rôle du binôme directeur financier/direction générale dans ce processus, et la numérisation durable des fonctions financières.



**François MAON**

Professeur en stratégie et développement durable et Chef du Département "Management et Société"

“ En matière de recherche en management, un risque important consiste à produire des travaux relativement déconnectés du monde de l'entreprise et du quotidien des managers. C'est pour cette raison que nous avons choisi de collaborer avec des partenaires qui partagent nos valeurs et l'envie d'avoir un impact palpable et concret. D'où notre décision de nous associer à la fois avec B Lab France, l'organisme qui certifie les B Corp, et avec Columbus Consulting, une entreprise de conseil en stratégie et société à mission elle-même certifiée B Corp.

Cela représente une excellente opportunité pour interroger la notion même de valeur, un sujet de plus en plus central pour de nombreux décideurs. Comment créer de la valeur durable, et comment faire évoluer cette notion en intégrant des enjeux environnementaux et sociaux aux considérations financières ? Ce sont des réflexions essentielles pour voir loin et pour faire évoluer nos manières de concevoir l'entreprise, son rôle et son impact.”

# L'IMPACT DE LA RECHERCHE

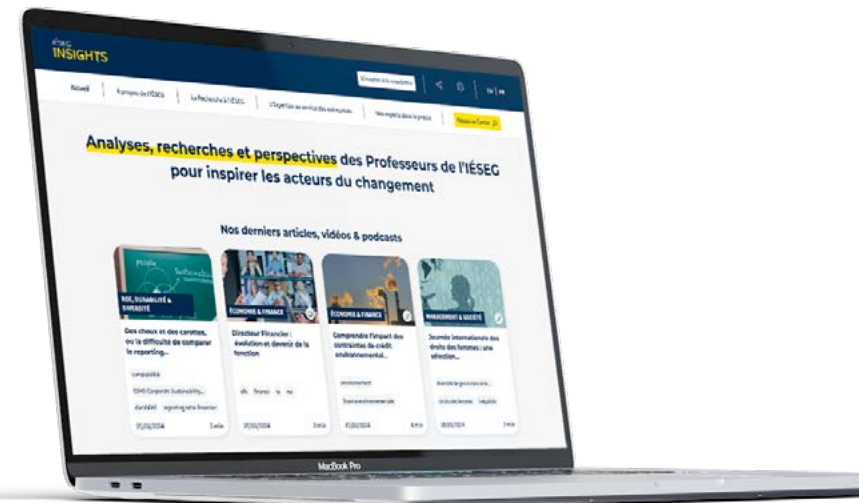
En 2022-2023, **100** des 162 chercheurs attachés à l'IESEG ont travaillé sur des questions de transition sociale ou écologique. Si la stratégie "2026" prévoit une redéfinition des critères qui permettent de rattacher tel ou tel sujet de recherche à l'idée d'entreprise responsable, elle n'en renforce pas moins les objectifs de l'École de produire une recherche à impact. Au cours des trois prochaines années, l'IESEG compte augmenter le volume des recherches destinées à l'impact responsable d'au moins 20 %.

En 2022-2023, **76** articles de recherche et chapitres de livres académiques en développement durable et diversité ont été publiés, soit **19 %** des publications de l'IESEG.

L'IESEG encourage également ses chercheurs à s'engager dans des projets de recherche interdisciplinaires et globaux, en lien avec son environnement socio-économique régional, national et international. Marché du carbone, risques financiers liés au climat, engagement inclusif des supporters de football, acceptabilité des politiques climatiques... En 2023, **17** de ces projets ont reçu des financements externes et sont en cours de finalisation.

Des conférences de recherche sont régulièrement organisées pour partager les connaissances sur ces thèmes. Les professeurs-chercheurs de l'IESEG ont participé à **plus de 50** conférences liées à l'impact social et environnemental en 2022-2023.

Un autre outil de valorisation et de médiation scientifique significatif, IESEG Insights, a été lancé fin 2022. Ce dispositif vise à stimuler la réflexion et à offrir de nouvelles perspectives aux managers et aux acteurs du changement de la communauté IESEG et au-delà, en diffusant les recherches et l'expertise de notre corps professoral. Un grand nombre d'articles sont publiés sur des sujets tels que "La question du genre dans les hautes fonctions de direction" ou "Les entreprises familiales, discrètement plus vertes".



## Un atelier sur l'inclusion des personnes réfugiées

Organisé en novembre 2023, l'atelier "*Fostering Refugee Inclusion: Insights from NGOs, employers, and academic initiatives*" a permis de rassembler des chercheurs et des partenaires des secteurs privé et public autour de la question du soutien aux personnes déplacées en France. L'accent a été mis sur un axe clé : comment inclure efficacement les réfugiés arrivant en France dans le marché du travail, non seulement en tant qu'employés mais aussi en tant qu'entrepreneurs ?



# SOUTENIR DES CARRIÈRES À IMPACT

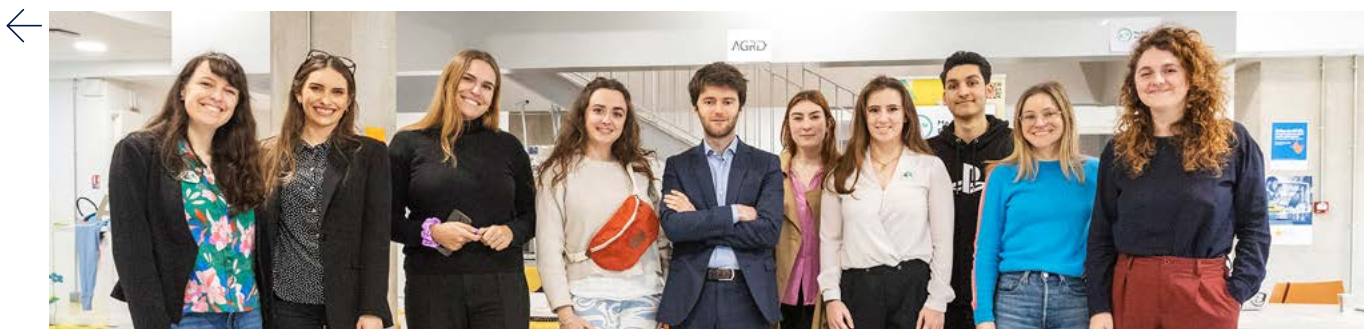
L'IESEG propose une vaste gamme d'opportunités de stages et d'emplois axés sur le développement durable et la responsabilité sociale. Chaque année, l'École offre également à ses étudiants plus d'une cinquantaine de stages humanitaires, grâce à un partenariat établi avec le Bureau de l'Humanitaire, une association étudiante dédiée à ces initiatives.

## Le Career Green Day, une journée pour agir

Le **Career Green Day**, organisé par l'association étudiante ACT, est un forum consacré aux emplois à impact et aux postes proposés par des entreprises certifiées B Corp. Cette journée vise également à sensibiliser les étudiants aux métiers d'avenir et encore peu connus, tels que Responsable RSE, Analyste Data ESG, Responsable Diversité et Inclusion, Chef des Achats Responsables...

En janvier 2023, le club de diplômés "IESEG for Change" a organisé une table ronde qui a réuni une centaine de participants autour de la question "Comment trouver un emploi à impact ?". Puis, en mars 2023, la même association a rassemblé plus de 150 personnes lors de l'événement "Travailler et faire des affaires dans une entreprise à impact : qu'est-ce que cela change ?". Finalement, "IESEG for Change" a co-organisé en avril 2023 le **forum Ambitions Transitions** auquel plus de **1000** personnes ont participé durant trois jours et où plus de **700** offres d'emploi engagées dans la transition écologique et sociale ont été partagées.

En octobre 2023, l'IESEG a participé à la première édition du salon de l'emploi à impact par ChangeNow.



## Des partenariats toujours plus responsables

En 2022-2023, 76 partenaires de l'École sont des organisations à impact. Afin d'élargir la portée de ceux-ci, l'IESEG s'est fixé un objectif clair et d'ores et déjà atteint : que **20 %** de ses partenaires soient des entreprises certifiées B Corp, des ONG, des entités publiques, des associations ou des structures équivalentes.

# 14 %

des diplômés de l'IESEG déclarent occuper un poste à impact et/ou lié au développement durable.

# UN ENGAGEMENT SANS FRONTIÈRES

Engagée aux côtés de nombreux partenaires, l'IESEG est persuadée que chacun peut contribuer, à son échelle, à élaborer des solutions globales face aux défis sociaux et environnementaux. Portée par la conviction que chaque contribution est significative, l'École envisage ses partenariats comme les maillons d'une longue chaîne où chacun a un rôle essentiel à jouer. Que l'action soit locale, régionale ou internationale, chaque partenaire œuvre vers un objectif commun.

## Rejoindre un mouvement planétaire

Depuis 2008, l'IESEG est signataire du **Pacte mondial des Nations Unies**, une initiative qui encourage les organisations à intégrer les principes de développement durable dans leurs opérations. Animée par la volonté de s'inscrire dans un effort global, l'École s'engage au service de l'initiative PRME (**Principles for Responsible Management Education**) des Nations Unies en tant que membre du chapitre Benelux et France. L'IESEG offre à ses étudiants du *Master in Management for Sustainability* une formation qui leur permet de passer la certification de la **Global Reporting Initiative** (GRI) grâce à un partenariat avec le GRI.

## Étroite collaboration avec l'Université Catholique de Lille (UCL)

Outre la participation de ses étudiants à la **Convention Universitaire pour le Climat**, l'IESEG participe au programme **LiveTree** qui rassemble toutes les écoles de l'écosystème de l'UCL pour travailler sur des projets à impact et échanger des bonnes pratiques. Dans ce contexte, les membres du groupe LiveTree ont été d'une grande aide dans le suivi et l'analyse de l'empreinte carbone de l'École et dans l'élaboration de sa feuille de route sur l'impact de la mobilité internationale.

## L'IESEG, partenaire d'initiatives nationales

En France, l'IESEG agit au sein d'un réseau dense de partenaires proches du monde éducatif, tous engagés au service des questions d'impact social et environnemental. Membre de la **Conférence des Grandes Écoles**, l'IESEG a organisé en 2022 la [conférence R2D2](#), destinée aux référents en développement durable des établissements d'enseignement supérieur. L'École s'est aussi engagée avec **B Lab France** et la **B-Academy**, des communautés de professeurs et d'entreprises engagées dans la transition.

## Une B Corp Party dans les Hauts-de-France

Dans le cadre de son [partenariat avec B Lab France](#), l'IESEG a accueilli en 2023 sur son campus de Lille la "B Corp Party Hauts-de-France", un événement qui a réuni **230** professionnels de l'écosystème B Corp régional. Au programme : projection du film "*Bigger than Us*", intervention de la réalisatrice Flore VASSEUR, tables rondes, stands thématiques et échanges de bonnes pratiques. Pour les étudiants impliqués dans la formation B Leader, cette journée a été l'occasion de tisser des réseaux utiles à des carrières engagées.



**PILIER 3****Indicateurs-clés de performance**

Catégorie	Indicateurs	2018-2019	2021-2022	2022-2023
<b>Recherche</b>	Nombre de centres d'excellence et de recherche liés à l'impact social et environnemental	2	4	4
	Nombre de chaires liées à l'impact social et environnemental	0	1	2
	Nombre de chercheurs et de doctorants travaillant sur des sujets liés à l'impact social et environnemental	N/A	N/A	100
	Nombre et pourcentage de publications de recherche sur des sujets liés à l'impact social et environnemental	57 15,2 %	27 17,1 %	76 18,3 %
	Nombre et pourcentage de conférences de recherche abordant des sujets liés à l'impact social et environnemental	43 13,1 %	65 20,9 %	52 19 %
<b>Partenariats</b>	Nombre et pourcentage de partenariats qui sont des ONG, des entités publiques, des associations, des entreprises à mission ou des B Corp	N/A	70	76 35,8 %
<b>Engagement Diplômés</b>	Nombre et pourcentage d'anciens élèves qui déclarent que leur emploi est lié à l'impact social et/ou environnemental ou qui travaillent dans une organisation à impact	N/A	1168 9 %	14 %
	Nombre d'anciens élèves dans un club de diplômés à impact	N/A	25	36

# PILIER 4

## DIVERSITÉ, INCLUSION ET BIEN-ÊTRE

10 INÉGALITÉS RÉDUITES



### CRÉER UN ENVIRONNEMENT DIVERSIFIÉ ET INCLUSIF QUI FAVORISE LE BIEN-ÊTRE DE TOUS

Origine géographique, socio-culturelle ou religieuse, genre, âge, orientation sexuelle ou identité de genre, niveau d'éducation, handicap visible ou invisible... Une organisation comme l'IESEG se caractérise par la pluralité des profils qui caractérisent ses étudiants, son staff et ses enseignants. Pourtant, cette hétérogénéité ne suffit pas seule à garantir la bienveillance. Les biais inconscients et les stéréotypes s'ajoutent encore aux freins structurels qui compromettent l'émergence d'une communauté harmonieuse. Or, l'IESEG tient à ce que chaque membre de sa communauté puisse faire valoir sa singularité et la richesse de son parcours, de son origine et de tout ce qui l'anime. La prise en compte de ces différences est un premier pas vers une transformation de ses campus et de ses pratiques, en les adaptant à la diversité des individus. L'IESEG s'engage pour insuffler un changement de culture, accueillir ces différences, s'appuyer sur cette hétérogénéité pour innover dans trois directions principales.

En 2023, l'IESEG a nommé sa première responsable de la diversité, de l'égalité et de l'inclusion, Coline BRIQUET (à gauche sur la photo), afin d'accélérer les initiatives engagées en matière de DEI, prolongeant ainsi son engagement au sein du réseau des champions de la diversité et de l'inclusion, et la publication de son premier plan d'égalité des genres en 2022.

## AXE 1

### PROMOUVOIR LA DIVERSITÉ SOCIALE, CULTURELLE ET DE GENRE, ET GARANTIR L'ACCÈS AUX MÊMES DROITS ET OPPORTUNITÉS

Favoriser l'égalité des chances et l'ouverture sociale implique, entre autres, de rendre les études à l'IESEG accessibles à tous les candidats qui le méritent, indépendamment de leur origine ou de leur situation personnelle. Il s'agit également de développer une culture et des pratiques qui renforcent l'égalité professionnelle entre les femmes et les hommes, tant au niveau du personnel que chez les futurs diplômés.

#### Encourager l'égalité des chances à l'IESEG

En 2022-2023, l'IESEG et sa Fondation continuent de développer des activités de sensibilisation auprès des lycéens et des étudiants en formation à l'École. Plusieurs événements-clés sont à mentionner :

- L'IESEG propose plusieurs actions à travers le mécanisme des **Cordées de la Réussite**, avec la découverte des campus et initiation à nos cours, ainsi que des visites culturelles, etc.).
- Le renouvellement du partenariat avec **Aréli** à travers le Programme Emergence, ainsi que l'accueil de deux événements d'Oraux.
- La signature du partenariat avec **Article 1** qui permet de soutenir les jeunes issus de milieux défavorisés dans leur parcours professionnel.

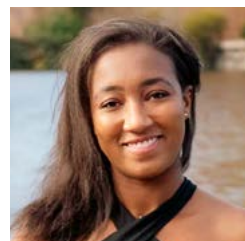
En outre, plus de **230** étudiants ont pu bénéficier d'aides financières (bourses, réductions, prêts, financements...), notamment en provenance de l'IESEG et de sa Fondation.

**550** étudiants ont également bénéficié de programmes d'études en alternance, levier d'inclusion sociale.

*"Cette bourse symbolise plus qu'une simple aide financière ; elle représente un écosystème où le partage des connaissances va de pair avec la multiplication des opportunités. Son impact dépasse largement les limites des ressources financières en créant une influence durable qui dépasse ma seule expérience."*



**Jade,**  
diplômée, promotion 2023.



**Kellie FLORVILLE,**  
diplômée 2020 et  
donatrice, San Francisco,  
CA, USA.

#### Soutenir financièrement les étudiants avec la Fondation IESEG

En 2023, l'engagement des donateurs individuels et entreprises mécènes français et étrangers a permis à la Fondation IESEG d'attribuer de nombreuses bourses à des étudiants. L'École et sa Fondation comptent ainsi favoriser l'ouverture sociale et contribuer à l'égalité des chances pour chaque étudiant, quelle que soit sa situation, en levant notamment les obstacles financiers.



*"Je suis ravie de contribuer au fonds de bourses de la Fondation IESEG. L'éducation est un puissant outil de changement et il est réconfortant de soutenir les étudiants dans leur quête de connaissances. Chaque don, quel qu'en soit le montant, contribue à façonner un avenir meilleur. Je suis reconnaissante de l'occasion qui m'est donnée d'avoir un impact significatif."*

**AXE 1**

**PROMOUVOIR LA DIVERSITÉ SOCIALE, CULTURELLE ET DE GENRE, ET GARANTIR L'ACCÈS AUX MÊMES DROITS ET OPPORTUNITÉS**

**Une exposition pour marquer les esprits**

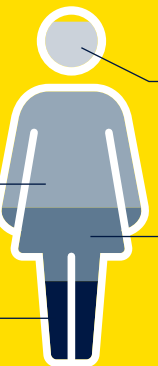
En mars 2023, une exposition intitulée **“Gender Equality at IÉSEG”** a été organisée pendant la Semaine du Développement Durable et de la Diversité. Marquant le coup d’envoi du **Gender Equality Plan**, l’exposition a permis de mettre en lumière les objectifs de l’IÉSEG en matière d’égalité des genres, les enseignements et travaux de recherche menés sur cette thématique par les enseignants-chercheurs, ainsi que les initiatives des étudiants de l’École et de ses

diplômés. Conformément aux recommandations de la Commission européenne, le plan **“Égalité des Genres”** de l’IÉSEG est publié sur son site institutionnel et propose des mesures dans les six domaines suivants :

- communication inclusive
- culture organisationnelle et équilibre vie privée-vie professionnelle
- recrutement et progression de carrière
- leadership et processus décisionnel
- intégration du genre dans la recherche et l’enseignement
- lutte contre les violences sexistes et sexuelles.



**En 2022-2023,**  
les femmes représentaient



**36 %**  
du Comité  
de Direction

**68 %**  
du personnel

**48 %**  
du corps  
académique

**48 %**  
des étudiants de l'École

L'index de l'égalité professionnelle femmes-hommes a fortement progressé à l'IÉSEG au cours des trois dernières années, passant de 69/100 en 2021 à 84/100 en 2022 puis à **89/100** en 2023.



L'IÉSEG a particulièrement amélioré la représentation des femmes dans les instances de gouvernance liées à l'enseignement et la recherche. La part des femmes au sein du Comité de la recherche est ainsi passée de 18 % en 2018-2019 à **44 %** en 2022-2023, tandis que celle au sein de la Commission académique est passée de 14 % à **33 %** sur la même période.



## AXE 2

### LUTTER CONTRE LES VIOLENCES ET LES DISCRIMINATIONS

L'IESEG lutte également contre toutes les formes de violences, de harcèlement et de discrimination. Cela inclut les violences sexistes et sexuelles, les discriminations fondées sur l'orientation sexuelle ou l'identité de genre, ainsi que les propos et les comportements racistes.

#### Discriminations, violences et harcèlement : tolérance zéro

L'IESEG doit être un espace sûr pour tous et toutes, et aucune forme de discrimination, de violence ou de harcèlement ne saurait y être tolérée. Pour s'en assurer, l'École a mis en place une politique de prévention en lien notamment avec les associations étudiantes. En 2022-2023, l'École a évalué la feuille de route lancée en 2020 visant à prévenir la violence, le harcèlement et la discrimination sur le campus.

#### Des mesures clés en 2023

**7 500** étudiants de l'École ont signé la [Charte de responsabilité étudiante contre les discriminations et les violences](#).

**1 634** étudiants ont suivi le module obligatoire sur la prévention des violences sexistes et sexuelles. **83 %** d'entre eux estiment avoir amélioré leurs connaissances sur le sujet. **184** étudiants responsables d'associations ont participé à un atelier sur la prévention de la violence, du harcèlement et de la discrimination et **20** élèves peuvent désormais agir en tant que "go-to person" lors des événements de l'École, après avoir suivi une formation approfondie.

#### Un mouvement dans la durée →

La lutte contre les violences et discriminations s'inscrit nécessairement dans la durée. Ces cinq dernières années, l'École s'est dotée de différents outils dont l'efficacité se renforce avec le temps. En 2020, une cellule de soutien "**Stop Violences**" a été mise en place. Elle compte aujourd'hui **sept référents répartis sur les deux campus**, coordonnés par la Responsable Diversité, Égalité et Inclusion. Un dispositif de signalement des violences et des discriminations ainsi qu'une procédure disciplinaire renforcée ont été mis en œuvre pour sanctionner tout comportement inapproprié et atteinte au règlement intérieur. Tous les nouveaux étudiants en Bachelor sont tenus de suivre un module de formation en ligne obligatoire sur les violences sexistes et sexuelles, et les responsables associatifs doivent participer à des ateliers de formation avancée.

Enfin, le personnel de l'IESEG dispose aussi de ressources. Au sein de l'équipe des ressources humaines et parmi les représentants du Comité Social et économique (CSE), **deux référentes** ont été désignées pour traiter les questions de harcèlement sexuel et d'agissements sexistes.

Depuis sa création en 2020,

**5 630**  
étudiants

ont suivi le module obligatoire sur la prévention des violences sexistes et sexuelles.



#### Prévention des LGBTphobies : une charte en cours de signature

En collaboration avec l'association [L'Autre Cercle](#), l'IESEG travaille à la conception d'une charte conçue pour lutter contre les discriminations qui touchent les personnes LGBT+. Le travail est mené par un groupe composé de **8** étudiants et de **11** membres du corps enseignant et administratif. Le plan d'action a été soumis à l'association L'Autre Cercle début 2024 avant la signature officielle de la charte.



autre cercle

### AXE 3

## CRÉER UN ENVIRONNEMENT DE TRAVAIL ET D'ÉTUDES BIENVEILLANT

L'ÉSEG s'attache plus globalement à créer des conditions et un environnement qui contribuent au bien-être de chacun au sein de la communauté de l'École, en veillant au dialogue, à la bienveillance, à l'attention mutuelle et au respect de nos différences. Cette volonté s'applique tant au renforcement de l'intégration de nos étudiants et collègues internationaux qu'à la prise en compte des situations de handicap, de neurodiversité et de santé (physique et mentale) pour promouvoir l'inclusion de tous les membres de l'ÉSEG.

### Prendre en compte la santé mentale des étudiants



À l'occasion de la **Journée mondiale de la santé mentale**, l'ÉSEG a organisé des stands de sensibilisation sur ses deux campus le 10 octobre 2022. L'École a mis à disposition des étudiants diverses ressources pour les aider à gérer le stress, l'anxiété, la dépression et d'autres problématiques de santé mentale susceptibles de survenir pendant leurs études.



Son partenaire **Apsytube**, réseau de psychologues spécialisés dans l'accompagnement des étudiants, a notamment échangé avec une **centaine** d'étudiants lors de la journée. Des activités de méditation et yoga ont également été organisées, avec notamment une expérience de voyage sonore.



### Une référente handicap pour les étudiants

L'ÉSEG a désigné **Valérie HERBERT-LECLERCQ** comme Chargée de mission Référente Handicap pour les étudiants, afin de les accompagner dans leur parcours académique en collaboration avec la Mission Accompagnement Santé (MAS).



### Handirugby, un temps pour jouer ensemble

Lors de la **Semaine du Développement Durable et de la Diversité**, les étudiants de l'École ont eu l'occasion de se familiariser avec le **handirugby à sept**, la seule variante du rugby en fauteuil qui conserve les fondamentaux du rugby tels que le maul, la mêlée et les essais. Accessible à tous, cette discipline place les personnes valides et celles en situation de handicap sur un pied d'égalité. Femmes et hommes, personnes en situation de handicap ou non, peuvent ainsi jouer ensemble au sein de la même équipe, favorisant ainsi un changement de perspective sur le handicap.



### AXE 3

## CRÉER UN ENVIRONNEMENT DE TRAVAIL ET D'ÉTUDES BIENVEILLANT

### Un module pour se former aux neurodivergences

Lancé à l'automne 2023, le module **“Comprendre les neurodivergences”** est destiné au personnel de l'IESEG. D'une durée de trois heures, il offre aux collaborateurs un premier aperçu du sujet : définition, prévalence, caractéristiques, conséquences pour les personnes concernées, cadre de reconnaissance légale, accompagnement... Depuis son lancement, le module a déjà formé une centaine de personnes et plus d'une centaine d'autres se sont inscrites pour les sessions à venir.

#### TSA, TDAH, HPI, troubles DYS...

Tout savoir sur les neurodivergences



Jérémie BERTRAND

Directeur académique du cycle Master du Programme Grande École



Maëlle GABRIEL

Étudiante et Responsable Leader, coresponsable du Projet Handicap & Business

“ La notion de diversité est en pleine évolution dans les entreprises et la question des

neurodivergences se pose de manière de plus en plus concrète. Trouble du Spectre de l'Autisme (TSA), Trouble Déficit de l'Attention avec ou sans Hyperactivité (TDAH), troubles de l'apprentissage... Mieux accueillir ces profils atypiques et comprendre leurs besoins devient essentiel pour apprendre à capitaliser sur les atouts de ces individus qui peuvent être de véritables pépites. Preuve que le sujet gagne en visibilité, la conférence que nous avons organisée à La Défense sur le management des neurodivergences a réuni plus de 150 participants. Cet événement nous a encouragés à mettre en place au sein de l'École un court module de formation sur la neurodivergence.”

“ Le sujet des handicaps reste encore tabou, notamment en ce qui concerne les handicaps

invisibles et les neurodivergences comme l'autisme, qui ne sont pas toujours diagnostiqués. Notre objectif était de sensibiliser les étudiants et le personnel en faisant appel à des spécialistes de ces thématiques. En novembre dernier, nous avons accueilli Lali Dugelay, une experte du handicap en entreprise, de l'autisme et des troubles DYS. La conférence a attiré une centaine de participants, ce qui est de bon augure pour une meilleure reconnaissance de ces enjeux dans la sphère professionnelle.”

**PILIER 4****Indicateurs-clés de performance**

Catégorie	Indicateurs	2018-2019	2021-2022	2022-2023
<b>Égalité des genres</b>	Score sur l'indice d'égalité des genres	80/100	84/100	89/100
	Pourcentage d'étudiantes	48 %	48 %	48 %
	Pourcentage de personnel académique féminin	39 %	41 %	48 %
	Pourcentage de personnel administratif féminin	N/A	68 %	68 %
	Pourcentage de femmes dans le comité exécutif	20 %	27 %	36 %
	Pourcentage de femmes dans le comité académique	14 %	31 %	33 %
	Pourcentage de femmes dans le comité de recherche	18 %	33 %	44 %
<b>Égalité des chances</b>	Nombre d'étudiants bénéficiant d'aides financières	N/A	N/A	239
	Nombre d'établissements encordés dans le cadre des Cordées de la Réussite	0	4	4
	Nombre d'étudiants en alternance	N/A	460	550
<b>Prévention des violences sexistes et sexuelles</b>	Nombre d'étudiants ayant participé au module de formation "Prévention des violences sexistes et sexuelles"	N/A	1330 (au total : 2 599)	1397 (au total : 3 998)
	Nombre d'étudiants "responsables d'association étudiante" ayant assisté à un atelier sur la prévention des violences, du harcèlement et des discriminations	0	98	205
<b>Diversité culturelle</b>	Pourcentage du corps professoral permanent international	82 %	81 %	83 %
	Nombre et pourcentage d'étudiants internationaux	N/A	1558 26 %	2 200 29,10 %



# IMPACT ÉCONOMIQUE

## IMPACT ÉCONOMIQUE ET ENGAGEMENT FINANCIER POUR UN AVENIR DURABLE

Ces dernières années, l'IESEG ne s'est pas seulement imposée comme l'un des principaux leaders dans le domaine de l'éducation au management. L'École a également contribué de manière significative et positive au dynamisme de son écosystème, y compris sur le plan économique.

Les investissements financiers réalisés sur ses campus ont par exemple conduit à de réels progrès : travaux de rénovation énergétique, construction de nouveaux bâtiments à faible émission de carbone, création d'emplois, soutien financier aux étudiants boursiers...

L'ensemble de ces actions sociales et environnementales, déployées par l'IESEG en 2022-2023, représente une enveloppe globale de 2,7 M€\*.

\* Salaires compris.

## Enseignement et formation

En 2023, le budget total alloué au développement professionnel continu et à la formation s'élève à **879 K€**. À cela s'ajoutent des investissements de **79 K€**, dédiés notamment à la formation obligatoire en développement durable et diversité du personnel, à l'organisation de la semaine d'engagement des étudiants pour le développement durable, aux Fresques du Climat, à *TASK by Sulitest*...

*L'IESEG, créateur d'emplois : entre 2022-2023 et 2023-2024, 48 nouveaux postes administratifs et académiques ont été créés.*

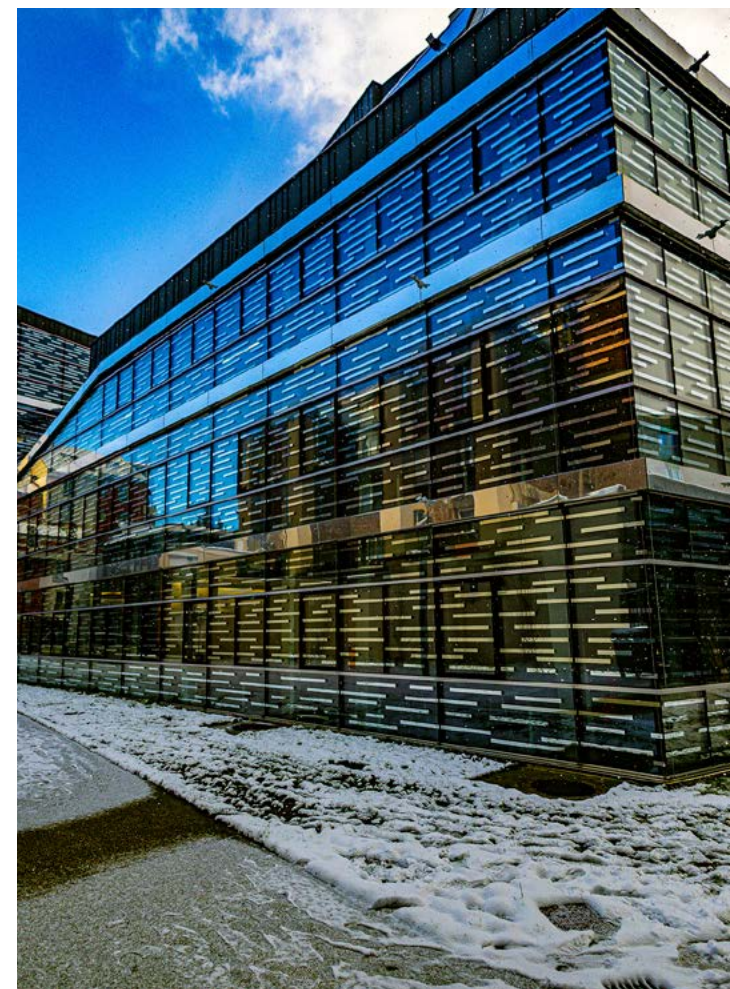
## Des diplômés recherchés sur le marché de l'emploi

L'enquête sur le recrutement menée en 2023 révèle que **93,1 %** des diplômés de l'IESEG ont décroché leur premier emploi moins de quatre mois après l'obtention de leur diplôme, avec un contrat à durée indéterminée dans **85,3 %** des cas. De plus, près de trois quarts d'entre eux ont été embauchés avant même la fin de leurs études. Par ailleurs, 19,8 % de ces jeunes diplômés ont choisi de débiter leur carrière à l'international. Le salaire annuel brut moyen de ces diplômés est de **45,8 K€**.



## Impact environnemental : un campus plus vert →

Le développement de l'École s'est traduit par une série d'opérations de rénovation et de construction qui partagent une même ambition : servir une stratégie de croissance responsable. **À Lille, le Village IESEG, ouvert en juin 2023**, regroupe un ensemble de bâtiments modernes couvrant une surface totale de 11300 m<sup>2</sup> et dont le coût s'élève à **26,2 M€**. Ce programme a permis la réhabilitation des bâtiments historiques du campus lillois, réaménagés dans une optique d'économie d'énergie. Le projet **Vauban 27**, d'un budget de **58,5 M€**, propose une surface de 11350 m<sup>2</sup> conçue dans un objectif de sobriété énergétique et de préservation de la biodiversité urbaine. Ce projet comprend également 973 m<sup>2</sup> de terrasses végétalisées et l'adoption des principes clés de l'économie circulaire tels que la réutilisation de matériaux et les circuits courts. **À La Défense, le projet des Collines de l'Arche** a représenté un investissement de **6 M€** pour la rénovation de bâtiments existants, une alternative privilégiée à la construction de nouveaux édifices, afin de réduire l'empreinte carbone et la consommation d'énergie et de matières premières.



**36,5 %** des diplômés de l'IESEG (promo 2023 du Programme Grande École) occupent un emploi lié à la RSE, que ce soit dans sa dimension environnementale, sociétale ou éthique.

## Des ressources financières solides

Pour assurer son développement, l'IESEG peut s'appuyer sur des bases financières solides.

En 2023, l'École dispose de **97,3 M€** de produits d'exploitation. Elle affiche un résultat d'exploitation de 2,5 M€ et un résultat net de 1,1 M€. Au 31 août 2023, la trésorerie de l'École s'établit à 20,5 M€ et le bilan consolidé à 172,8 M€.



## Un plan d'intéressement ouvert aux principes du développement durable

L'IESEG a révisé son plan d'intéressement pour y intégrer une vision élargie du développement durable, alignée sur les enjeux stratégiques de l'École. Ce nouveau plan dépasse les mesures environnementales initiales et embrasse désormais une approche plus globale de la RSE. Il reflète l'engagement de l'IESEG à promouvoir une amélioration continue et collective dans ce domaine.



### Les critères RSE du plan d'intéressement :

- recherche sur les sujets développement durable
- index d'égalité femmes-hommes
- aide financière aux étudiants en difficulté
- réduction de l'empreinte carbone
- consommation de papier, énergie et eau
- recyclage



**Guillaume DE RENDINGER**

Directeur administratif et financier et Directeur Délégué du campus de Paris-La Défense

“ En tant qu'association à but non lucratif, l'IESEG ne bénéficie pas de toutes les marges de manœuvre d'une société privée. Sa structure juridique fait qu'elle ne verse pas de dividendes et n'a pas d'actionnaires. Nous avons néanmoins souhaité construire un plan d'intéressement capable d'embarquer le plus grand nombre de collaborateurs tout en reconnaissant leur engagement en faveur de la RSE et du développement durable. À cette fin, nous avons regroupé les critères concernés sous l'appellation “Sustainability”. Certains Indicateurs de développement durable et responsable sont classiques ; d'autres, comme l'indice d'égalité femmes-hommes, sont plus récents. Il existe également certains indicateurs spécifiques à notre institution, comme celui qui mesure notre capacité à apporter une aide financière aux étudiants en difficulté ou la prise en compte des travaux de recherche dédiés à des sujets sociétaux et environnementaux. Un autre critère concerne la réduction de notre empreinte carbone, en examinant nos modes de déplacement, notamment à l'étranger. Il n'est pas question de renoncer à l'aspect international de nos activités, mais plutôt de valoriser l'engagement de ceux qui optent pour des déplacements plus responsables, en privilégiant des moyens de transport plus écologiques.”



## GOVERNANCE RESPONSABLE : UNE DIRECTION DÉDIÉE À L'IMPACT SOCIAL ET ENVIRONNEMENTAL

Le développement durable et la diversité sont des axes majeurs du développement actuel et futur de l'IESEG, ainsi que de son [plan stratégique "Inspirer - Connecter - Transformer"](#). Pour soutenir cette stratégie dans les années à venir, l'École a fait évoluer sa gouvernance en créant une Direction de l'Impact Social et Environnemental (DISE), directement rattachée à Caroline ROUSSEL, Directrice Générale de l'IESEG.

Composée actuellement de sept membres, cette direction a pour mission d'assurer l'intégration cohérente et transversale des enjeux sociaux, économiques, sociétaux et environnementaux au sein de l'École, tant du point de vue stratégique que dans leur mise en œuvre opérationnelle par l'ensemble des services et départements. Elle supervise également le déploiement des actions nécessaires à l'atteinte des objectifs définis dans le plan stratégique et est responsable du suivi des indicateurs-clés de performance en matière d'impact social et environnemental afin d'évaluer l'impact durable de ces initiatives.

Pour accomplir sa mission, la DISE travaille étroitement avec toutes les autres directions de l'École afin de mettre en œuvre sa stratégie, en cohérence avec les grandes orientations de l'IESEG en matière de diversité, d'inclusion, de handicap, d'environnement, de campus responsables...

# GOVERNANCE



# MARIA CASTILLO, VISAGE DE L'IMPACT AU SEIN DU COMITÉ DE DIRECTION DE L'ÉSEG

En octobre 2022, Maria CASTILLO a rejoint le Comité de Direction de l'ÉSEG et a été nommée Directrice de l'Impact Social et Environnemental. Ayant précédemment occupé le poste de responsable de la RSE à l'École, elle est désormais chargée de déployer la stratégie développement durable de l'ÉSEG à tous les niveaux et dans toutes ses dimensions, en adoptant une approche systémique et transversale.

Sur le plan académique, Maria CASTILLO veille à intégrer les enjeux d'impact social et environnemental et de développement durable dans l'ensemble des programmes, et promeut le développement d'un enseignement interdisciplinaire dans toutes les disciplines. Elle dirige l'intégration de ces activités dans le cadre académique global, y compris la collaboration avec la direction de la recherche, les directeurs de programmes, les chefs de département, les directeurs académiques, ainsi qu'avec notamment deux centres d'excellence de l'École : [ICOR](#) (*ÉSEG Center for Organizational Responsibility*) et [ICIE](#) (*ÉSEG Center for Intercultural Engagement*).



# UN MAILLON CENTRAL



## Rôle du Comité d'Impact Social et Environnemental

Le Comité d'Impact Social et Environnemental fournit des conseils et supervise la stratégie de développement durable de l'IÉSEG. Il suit l'évolution des pratiques engagées pour adopter un modèle plus durable. En outre, il veille à ce que les projets, les initiatives et les politiques mis en place par les différents services et départements de l'École soient en adéquation avec la stratégie de l'IÉSEG et ses objectifs en matière de développement durable.

# TROIS ORGANES PRINCIPAUX

**Composé de personnalités du monde socio-économique qui participent de façon bénévole.**

**Il exerce une fonction de supervision essentielle et définit la stratégie et les objectifs de l'École, en lien avec le Comité de Direction.**

**Composé de personnalités du monde socio-économique et académique.**

**Elles apportent leur expertise internationale à la stratégie et au développement de l'École.**

**L'IESEG est un Établissement d'enseignement supérieur privé d'intérêt général (EESPIG) et une association à but non lucratif (loi 1901), membre de l'Université Catholique de Lille, de la Conférence des Grandes Écoles et de la FESIC (Fédération des Établissements d'Enseignement Supérieur d'Intérêt Collectif).**

**Il veille à la pérennité de l'École et à la mise en œuvre de la stratégie au sein des différents départements et services.**

# INDICATEURS-CLÉS DE PERFORMANCE

Catégorie	Indicateurs	2018-2019	2021-2022	2022-2023
Pédagogie	Nombre de crédits ECTS pour les cours fondamentaux sur l'impact social et environnemental dans le Programme Grande École (PGE)	N/A	17	19
	Nombre de cours fondamentaux qui abordent les enjeux d'impact social et environnemental dans tous les programmes	N/A	21	72
	Nombre de cours électifs qui abordent les enjeux d'impact social et environnemental dans tous les programmes	N/A	55	66
	Nombre d'étudiants ayant réalisé l'évaluation TASK by Sulitest	N/A	N/A	N/A
	Score à l'évaluation <i>TASK by Sulitest</i>	N/A	N/A	N/A
	Nombre d'étudiants participant au séminaire d'introduction à l'impact	N/A	N/A	1610
	Nombre d'étudiants ayant reçu le Certificat de Développement durable	N/A	12	37
	Nombre de start-up incubées à l'IESEG dont la mission est sociale/environnementale	N/A	N/A	N/A
	Nombre de <i>Responsible Leaders</i>	20	25	40
	Nombre et pourcentage de mémoires et de projets de conseil portant sur des sujets liés à l'impact social et environnemental	139 17 %	234 29 %	254 29 %
Formation du personnel sur le développement durable	Pourcentage de personnel administratif ayant reçu une formation sur l'impact social et environnemental	N/A	N/A	92 %
	Pourcentage du personnel administratif ayant complété 5 modules de la formation en développement durable	N/A	N/A	N/A
	Pourcentage de personnel académique ayant reçu une formation sur l'impact social et environnemental	N/A	N/A	91 %
	Pourcentage de personnel académique ayant complété 5 modules de la formation en développement durable	N/A	N/A	N/A

Catégorie	Indicateurs	2018-2019	2021-2022	2022-2023
Empreinte carbone	Empreinte carbone totale en tonnes équivalent CO <sub>2</sub>	6 643	6 258	7 856
	Empreinte carbone moyenne par utilisateur (personnel + étudiants) en tonnes équivalent CO <sub>2</sub>	1,124	0,844	0,971
	Pourcentage de réduction / augmentation de l’empreinte carbone par utilisateur	Année de référence	- 18 %	- 13,6 %
Énergie	Pourcentage de réduction / augmentation de la consommation d’électricité	N/A	Année de référence	- 28 % Paris - 18 % Lille
	Consommation finale d’énergie totale en kWh/m <sup>2</sup>	160	128	85
	Consommation finale d’énergie totale en kWh	5 062	4 085	4 124
Mobilité quotidienne	Nombre de membres du personnel bénéficiant de l’indemnité kilométrique vélo	35	61	70
	Nombre de places de parking sécurisées pour vélos	N/A	N/A	35
	Nombre de bornes de recharge pour voiture électrique	N/A	N/A	4
	Pourcentage de remboursement des frais de transport en commun	50 %	50 %	75 %
Mobilité internationale	Pourcentage empreinte carbone	66 %	63 %	64 %
	Empreinte carbone en tonnes équivalent CO <sub>2</sub>	4 403	3 968	5 061
	Empreinte carbone moyenne par utilisateur (personnel + étudiants) en tonnes équivalent CO <sub>2</sub>	0,75	0,54	0,63
	Nombre d’étudiants qui ont reçu le fonds #TakeTheTrain	N/A	N/A	N/A
IT	Durée de vie moyenne de notre équipement informatique (en années)	3	3,5	4
Restauration	Pourcentage de l’offre alimentaire végétarienne pour le personnel et les étudiants (cafétéria, restauration)	N/A	N/A	33 %

Catégorie	Indicateurs	2018-2019	2021-2022	2022-2023
<b>Recherche</b>	Nombre de centres d'excellence et de recherche liés à l'impact social et environnemental	2	4	4
	Nombre de chaires liées à l'impact social et environnemental	0	1	2
	Nombre de chercheurs et de doctorants travaillant sur des sujets liés à l'impact social et environnemental	N/A	N/A	100
	Nombre et pourcentage de publications de recherche sur des sujets liés à l'impact social et environnemental	57 15,2 %	27 17,1 %	76 18,3 %
	Nombre et pourcentage de conférences de recherche abordant des sujets liés à l'impact social et environnemental	43 13,1 %	65 20,9 %	52 19 %
<b>Partenariats</b>	Nombre et pourcentage de partenariats qui sont des ONG, des entités publiques, des associations, des entreprises à mission ou des B Corp	N/A	70	76 35,8 %
<b>Engagement Diplômés</b>	Nombre et pourcentage d'anciens élèves qui déclarent que leur emploi est lié à l'impact social et/ou environnemental ou qui travaillent dans une organisation à impact	N/A	1168 9 %	14 %
	Nombre d'anciens élèves dans un club de diplômés à impact	N/A	25	36

Catégorie	Indicateurs	2018-2019	2021-2022	2022-2023
Égalité des genres	Score sur l'indice d'égalité des genres	80/100	84/100	89/100
	Pourcentage d'étudiantes	48 %	48 %	48 %
	Pourcentage de personnel académique féminin	39 %	41 %	48 %
	Pourcentage de personnel administratif féminin	N/A	68 %	68 %
	Pourcentage de femmes dans le comité exécutif	20 %	27 %	36 %
	Pourcentage de femmes dans le comité académique	14 %	31 %	33 %
	Pourcentage de femmes dans le comité de recherche	18 %	33 %	44 %
Égalité des chances	Nombre d'étudiants bénéficiant d'aides financières	N/A	N/A	239
	Nombre d'établissements encordés dans le cadre des Cordées de la Réussite	0	4	4
	Nombre d'étudiants en alternance	N/A	460	550
Prévention des violences sexistes et sexuelles	Nombre d'étudiants ayant participé au module de formation "Prévention des violences sexistes et sexuelles"	N/A	1330 (au total : 2 599)	1397 (au total : 3 998)
	Nombre d'étudiants "responsables d'association étudiante" ayant assisté à un atelier sur la prévention des violences, du harcèlement et des discriminations	0	98	205
Diversité culturelle	Pourcentage du corps professoral permanent international	82 %	81 %	83 %
	Nombre et pourcentage d'étudiants internationaux	N/A	1558 26 %	2 200 29,10 %



LILLE  
> 3 rue de la Digue  
F - 59000 Lille



PARIS  
> Socle de la Grande Arche - 1 Parvis de la Défense  
F-92044 Paris - La Défense cedex

> Standard : +33 (0)3 20 54 58 92 / +33 (0)1 55 91 10 10  
> [www.ieseg.fr](http://www.ieseg.fr)



EMPOWERING CHANGEMAKERS FOR A BETTER SOCIETY