



**LEARN, ACT,
IMPACT**

RAPPORT D'IMPACT 2024-2025



EMPOWERING CHANGEMAKERS FOR A BETTER SOCIETY



03

NOS ENGAGEMENTS

- Édito de Myriam DEGRAVE et Caroline ROUSSEL
- Chiffres-clés

05

FAITS MARQUANTS 2024-2025



43

IMPACT DANS LES ÉCOSYSTÈMES

47

CONCLUSION

06

STRATÉGIE

- “Transition 2026”, phase 2!
- Une Vision réaffirmée

09

GOUVERNANCE

UNE ANNÉE D'ENGAGEMENT ET DE TRANSFORMATION

Myriam DEGRAVE. 2024-2025 aura été une année d'élan collectif à l'IESEG, dans un contexte mondial parfois incertain et mouvant.

J'ai été particulièrement inspirée par la sincérité et la profondeur des échanges qui ont animé les équipes au fil de la construction de leurs feuilles de route d'impact social et environnemental. Grâce à l'énergie de nos Ambassadeurs Durabilité, la création d'un référentiel de compétences de la transition marque une refonte ambitieuse et concrète de nos maquettes pédagogiques.

Côté étudiants, la mobilisation s'intensifie ! Du *Changemaker Odyssey* aux *Impact Corners*, en passant par le *Care Day* ou le Comité étudiant Égalité des chances, ces initiatives font vibrer nos campus et incarnent la promesse d'une génération de leaders engagés et responsables.

En regardant vers le futur, la durabilité reste notre boussole. Elle guide nos choix stratégiques et s'incarne déjà dans de nouvelles alliances avec des acteurs engagés, de nouveaux cours et un soutien accru aux projets étudiants à impact positif. Dans un monde confronté au dépassement des limites planétaires, nous gardons le cap avec détermination : faire de la durabilité une force d'action, d'espoir et de transformation concrète.



Myriam DEGRAVE,
Directrice Déléguée de l'Impact Social
et Environnemental

Caroline ROUSSEL,
Directrice Générale

Caroline ROUSSEL. Plus que jamais, il est important de garder le cap (et ses convictions !) en matière de durabilité, dans un contexte où l'éco-anxiété se heurte au scepticisme et où la COP 30 voit la participation des chefs d'État et de gouvernement fortement chuter, alors qu'il n'a jamais été aussi crucial de préserver la biodiversité à l'échelle de la planète. À l'IESEG, l'année 2024-2025 a été marquée par un engagement fort des équipes dans le développement de sa stratégie RSE. Si l'École est dotée d'une stratégie RSE claire et formalisée, c'est maintenant au tour des directions et différents services d'élaborer des feuilles de route ambitieuses, réalistes et pragmatiques. Ces feuilles de route sont l'aboutissement très concret du plan de formation "Transition 2026", qui a touché l'ensemble des collaborateurs de l'École au cours de l'année écoulée.

Récompensés à différentes reprises, y compris au niveau international, le plan de formation "Transition 2026" et les feuilles de route associées sont un bon indicateur de la maturité de l'IESEG en matière de RSE. Co-construites avec les différentes parties prenantes de l'École — équipes administratives et académiques, étudiants, diplômés —, ces feuilles de route, présentées au Comité de Direction de l'École, sont un symbole de l'engagement de toute une communauté pour former des acteurs du changement, pour une société plus juste, plus verte et plus responsable.

De nombreux chantiers restent encore à réaliser, mais ils sont identifiés, et les prochaines étapes sont d'ores et déjà structurées. Le développement très rapide de l'intelligence artificielle générative nous invite à nous pencher de manière prioritaire sur la technologie frugale et à sensibiliser le plus grand nombre, à commencer par nos étudiants, à un usage raisonné et raisonnable des outils technologiques. La feuille de route durabilité est loin d'être épuisée...

CHIFFRES-CLÉS

2024-2025

 **81 %** des cours intègrent l'impact social et environnemental.

36 %  des diplômés occupent un emploi lié à la RSE.

Près de **1900** étudiants ont participé à la première édition du *Changemakers Odyssey*.



Plus de **1650**



étudiants ont suivi le module de formation "Prévention des violences sexistes et sexuelles" (SPOC). Depuis 2020, **plus de 7 300** étudiants ont été formés.

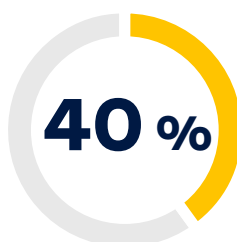
1,332 tonnes équivalent CO₂



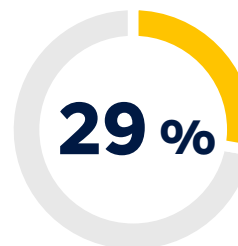
Empreinte carbone moyenne par utilisateur (membres du personnel + étudiants).

61 

cours du Programme Grande École (PGE) sont spécialisés dans l'impact social et environnemental.



des mémoires et projets consulting de Master portent sur des sujets liés à l'impact social et environnemental.



des publications de recherche portent sur des sujets liés à l'impact social et environnemental.



FAITS MARQUANTS

✓ SEPTEMBRE 2024

Nouveau partenariat avec teale

L'IESEG s'associe à teale, plateforme de prévention en santé mentale, pour renforcer son engagement en faveur du bien-être des étudiants.



^ OCTOBRE 2024

Lancement des Impact Corners

Ouverture des Impact Corners, des espaces collaboratifs dédiés à la transition écologique et sociale sur les campus.



< NOVEMBRE 2024

Cofidis devient Grand Mécène de la Fondation IESEG

Cofidis soutient l'égalité des chances en devenant mécène de la Fondation IESEG, avec un engagement de 300 000 € sur trois ans.



^ MARS 2025

Présentation des feuilles de route RSE

Les feuilles de route RSE de tous les services et départements sont présentées au Comité de Direction, marquant la fin de la première phase du programme "Transition 2026".



^ JUIN 2025

L'IESEG récompensée par le United Nations PRME Education Award

L'École reçoit le PRME Education Award des Nations Unies pour son initiative "Transition 2026", qui distingue les établissements exemplaires en matière d'éducation aux enjeux de durabilité.

“TRANSITION 2026”, PHASE 2!

Lancée en février 2023, l'initiative “Transition 2026” vise à équiper l'ensemble de la communauté de l'IESEG face aux grands défis contemporains. L'année 2025 marque la fin de la première phase et le lancement de la deuxième.

Plus large qu'un programme de formation classique, “Transition 2026” combine une refonte en profondeur de l'ensemble des enseignements et le déploiement de plans d'action RSE à grande échelle, à tous les niveaux de l'École. La première phase a consisté en un parcours de formation en 5 modules obligatoire pour l'ensemble des équipes, actualisant les connaissances en développement durable, diversité et interculturalité. Un sixième module, spécifique à chacun des 10 départements académiques et des 16 services administratifs, a permis de réfléchir à l'intégration concrète de la durabilité dans les pratiques professionnelles quotidiennes. Enfin, un septième module a conduit chaque département et direction à élaborer ses propres feuilles de route à impact sur trois ans, présentées au Comité de Direction en mars 2025. Au total, les sept modules ont représenté un parcours de 23 heures de formation.

Une initiative saluée

Déjà récompensée en 2024 par le trophée des “Responsible Business Education Awards” du Financial Times, l'IESEG a obtenu en 2025 le **prix PRME des Nations Unies**, dans la catégorie “Pratiques organisationnelles”.



Mettre en mouvement la stratégie : le contenu des feuilles de route

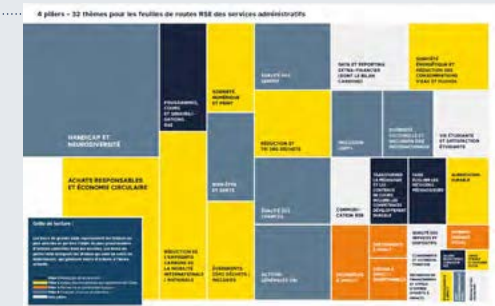
Les professeurs ont identifié les compétences clés en durabilité à intégrer dans les maquettes pédagogiques. Cette cartographie permet de visualiser les acquis, les lacunes et les axes de progrès, garantissant une montée en compétences structurée et cohérente des étudiants tout au long du cursus.

Impliquer étudiants et diplômés

En complément du travail des équipes de l'IESEG, quatre sessions consultatives ont été organisées en mai 2025, réunissant **48 participants** (40 % d'étudiants, 60 % de diplômés). Cette démarche a permis de récolter **150 propositions** d'actions, regroupées autour d'une trentaine de thèmes, favorisant ainsi l'intelligence collective et l'appropriation de la stratégie par la communauté.

Découvrir la cartographie des 32 thématiques pour les services administratifs

L'École a identifié une trentaine de thématiques liées au spectre RSE : réduction de l'empreinte carbone liée à la mobilité, sobriété énergétique, gestion des déchets, égalité des genres et des chances, inclusion LGBTQ+, diversité culturelle, bien-être et santé mentale, recherche à impact, reporting extra-financier, etc.



La conception des feuilles de route a fait émerger :

 **68**
axes clés

 **253**
actions

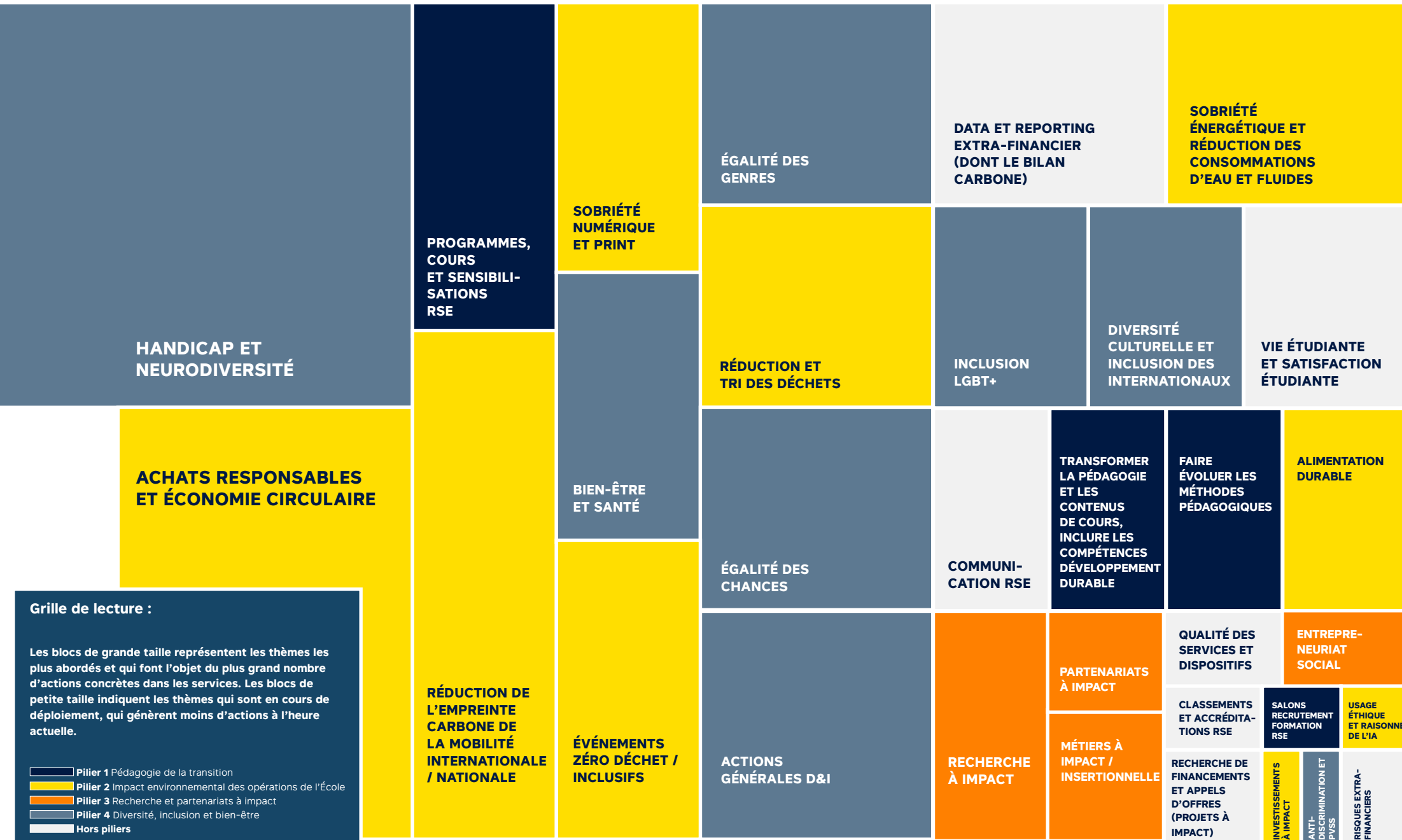
 **160**
indicateurs

+ 560

collaborateurs formés
à travers un parcours
consacré à l'impact social
et environnemental.

STRATÉGIE

4 piliers - 32 thèmes pour les feuilles de routes RSE des services administratifs



UNE VISION RÉAFFIRMÉE

À l'heure où les établissements d'enseignement supérieur font face à de profondes mutations — technologiques, environnementales, sociétales — l'IESEG a choisi de revisiter collectivement sa trajectoire et ses priorités à horizon 2035. Dix ans après la première démarche participative, l'École a à nouveau mobilisé sa communauté autour de sa Vision commune.



En 2015, toute la communauté IESEG — administratif, conseil d'administration, diplômés, ... — s'était engagée durant 18 mois dans la **démarche Vision**, pour imaginer collectivement ce que serait l'École en 2025. De ce travail collaboratif est née une formule devenue emblématique : **Empowering changemakers for a better society**.

Dix ans plus tard, cette ambition reste pleinement d'actualité. Mais le monde a changé, et l'École aussi : elle a grandi, s'est renforcée dans de nombreux domaines et a vu sa notoriété croître en France comme à l'international. En 2023, un travail collectif avait été mené pour actualiser les piliers de la Vision, afin de s'assurer qu'ils restent pertinents et alignés avec les enjeux du monde actuel. En juin 2025, le **séminaire Vision - Get Together** a réuni **400 participants** — collaborateurs, étudiants et diplômés — pour réfléchir, cette fois, à l'évolution future de l'École dans un contexte en mutation, tout en restant fidèle à sa Vision et à ses valeurs fondatrices.

■ Une Fresque de l'Enseignement Supérieur pour dessiner les enjeux

Vulgariser la complexité, rendre accessibles les sujets techniques, favoriser l'appropriation des enjeux, susciter l'échange et le dialogue, défricher des pistes d'action... Entièrement imaginée, conçue et réalisée par les équipes de l'École, la **Fresque de l'Enseignement Supérieur** a été dévoilée pour la première fois lors du Séminaire Vision - *Get Together 2025*. Comment concilier l'essor de l'IA avec l'éthique et la durabilité ? Comment adapter les programmes aux nouvelles attentes des employeurs et des jeunes ? Quelle internationalisation dans un monde en recomposition géopolitique ?

Cet outil inédit permet d'identifier les enjeux, d'analyser leurs conséquences et d'imaginer les solutions qui guideront l'École dans son développement futur et la consolidation de sa position parmi les meilleures institutions mondiales.



J'ai été impressionné par l'énergie qui s'est dégagée de tous les groupes. Il y a eu beaucoup de créativité, et chacun a créé une Fresque différente en partant pourtant des mêmes cartes. Des idées nouvelles ont émergé de tous ces échanges."

Pietro BORSOTTI,
Responsable Relations Entreprises
et facilitateur de la Fresque



Label DD&RS

Depuis juin 2023, l'IESEG est labellisée Développement Durable & Responsabilité Sociétale (DD&RS), une reconnaissance nationale qui salue la pertinence et l'impact de sa stratégie dans les cinq axes du référentiel : Stratégie et Gouvernance, Enseignement et Formation, Recherche et Innovation, Environnement et Politique sociale.

UNE GOUVERNANCE ENGAGÉE



Membres de la Direction de l'Impact Social et Environnemental

Sujet éminemment transversal, l'impact social et environnemental de l'IESEG est une préoccupation constante pour chaque département et chaque direction. La Direction de l'Impact Social et Environnemental (DISE) anime cette démarche collective : elle coordonne et oriente les actions de toutes les parties prenantes engagées sur les questions de développement durable au sein de l'École et de la communauté IESEG : Ambassadeurs Durabilité, ICOR, club alumni *IESEG For Change*, Fondation IESEG, référents handicap, associations étudiantes à impact tel que ACT...

Représentée au Comité de Direction, la DISE joue un rôle central dans la gouvernance de l'IESEG, en conseillant, en accompagnant et en supervisant la stratégie globale de développement durable de l'École.

Depuis mai 2025, Myriam DEGRAVE assure la direction de l'Impact Social et Environnemental, pilotant le déploiement de la stratégie de développement durable de l'IESEG et représentant l'École à l'externe.



16,8
ETP

au sein de l'École sont aujourd'hui dédiés aux sujets d'impact social et environnemental.

Une École, trois organes de direction

École privée d'enseignement supérieur d'intérêt général (EESPIG) et association à but non lucratif membre de l'Université Catholique de Lille, l'IESEG s'organise autour de trois principaux organes.





4 PILIERS DE L'IMPACT SOCIAL ET ENVIRONNEMENTAL

Pédagogie de la transition

Développer les connaissances, les compétences
et la passion pour le développement durable

Impact environnemental sur les opérations de l'École

Mettre en place un campus responsable

Recherche et partenariats à impact

Catalyser le changement par la recherche
et les partenariats à impact

Diversité, inclusion et bien-être

Créer un environnement diversifié
et inclusif qui favorise le bien-être de tous



Serious games - Plus de 1 200 étudiants du cycle Bachelor PGE ont participé au module de créativité "Un jeu pour un enjeu sociétal", coordonné par Alexandra OLIVETTI et soutenu par le CETI.

PÉDAGOGIE DE LA TRANSITION

*Équiper les nouvelles
générations pour construire
un avenir durable.*

61

cours du Programme
Grande École sont
directement consacrés
aux questions de
développement durable.

81 %

des enseignements
dispensés dans le
Programme Grande École
intègrent les questions
d'impact social et
environnemental.

DES CURSUS REVUS EN PROFONDEUR

L'IESEG transforme son approche pédagogique pour que chaque étudiant acquière les compétences nécessaires à la transition écologique et sociale. Cette refonte vise à inscrire durablement les enjeux environnementaux et sociaux dans le cœur de chaque enseignement.

Onze Ambassadeurs, une conviction

En septembre 2024, l'IESEG a désigné **11 Ambassadeurs Durabilité**, correspondant aux 11 disciplines majeures de l'École. Leur mission : transformer les cours pour construire un parcours de compétences en durabilité cohérent et ambitieux, du premier jour à la diplomation de chaque étudiant.

Dans les cours de Management des Systèmes d'Information, l'empreinte environnementale des systèmes numériques a été identifiée comme un sujet majeur. Conformément aux recommandations du Shift Project, nous veillons à ce que tous les étudiants comprennent le concept de sobriété digitale. Une analyse du cycle de vie leur permet à la fois d'en saisir la nécessité et d'apprendre comment la mettre en œuvre en entreprise."

Frank GOETHALS,

Professeur et Ambassadeur Durabilité

"Management des Systèmes d'Information"

Conçu pour intégrer les enjeux environnementaux et sociaux dans tous les parcours, le volet pédagogique du projet "Transition 2026" a conduit à une refonte complète des contenus. En 2024, un référentiel de compétences de transition a été élaboré avec l'ensemble des départements académiques, sur la base du rapport [ClimatSup Business du Shift Project](#) et du [référentiel de la CDEFM](#). Ce travail collectif a permis d'identifier les compétences clés nécessaires pour répondre aux défis de la transition dans chaque discipline.

Exemples de compétences en durabilité identifiées par le département des Systèmes d'Information :

- **Compétence 1 :** utilisation inclusive et sobre des TIC (technologies de l'information et de la communication)
- **Compétence 2 :** rendre l'entreprise plus durable grâce aux TIC
- **Compétence 3 :** acheter des TIC durables
- **Compétence 4 :** collecter des données sur la durabilité
- **Compétence 5 :** comprendre l'impact des problèmes géopolitiques et naturels sur la disponibilité et la fiabilité des TIC (continuité des activités)

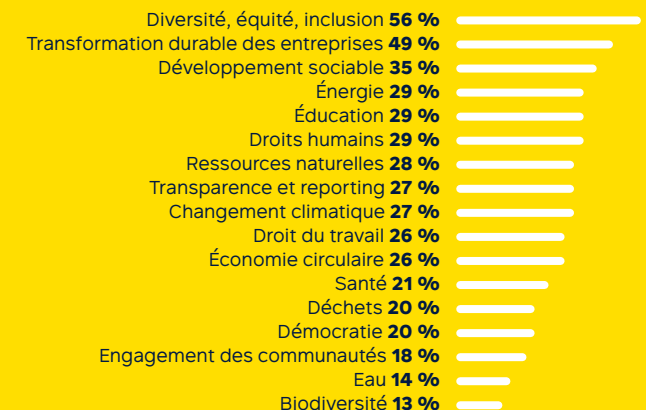
Phase opérationnelle

Ces feuilles de route d'impact établies par chacun des 10 départements académiques de l'École guident désormais la révision des contenus pédagogiques.

Parmi les transformations mises en place dans le PGE :

- les cours obligatoires de durabilité intègrent désormais une technicité plus approfondie sur les limites planétaires, les risques climatiques, et les outils et scénarii (*Sustainability & Business, Environmental Management*)
- le cours *Introduction to Artificial Intelligence* intègre l'impact environnemental et les risques éthiques liés aux IA ;
- la décroissance est désormais intégrée dans les enseignements d'économie (*Energy & Environmental Economics*) ;
- deux cours de comptabilité traitent de la Directive européenne sur la publication d'informations en matière de durabilité (CSRD).

Part des cours qui abordent les thématiques suivantes



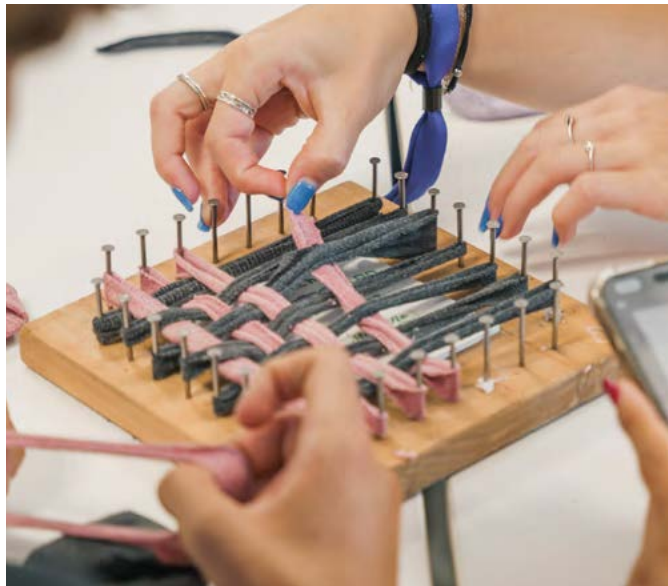
DES INITIATIVES EMBLÉMATIQUES

Intégrées aux enseignements et, plus largement, à la vie de l'École, les innovations pédagogiques se multiplient à l'IESEG. Objectif : développer les connaissances et les compétences qui prépareront les étudiants à leur future carrière, tout en renforçant leur engagement en faveur d'un développement durable et maîtrisé.

■ **Changemakers Odyssey : plonger d'entrée dans le grand bain des ODD**

Dès leur première semaine de cours, les nouveaux étudiants des programmes Grande École et *Bachelor in International Business* participent à **Changemakers Odyssey**, une journée organisée avec **MakeSense**. Conviviale et fédératrice, l'initiative permet de tisser des liens entre étudiants tout en relevant une série de défis inspirés des **17 Objectifs de Développement Durable** (ODD) des Nations Unies.

Sur les campus de Lille et de La Défense, les participants — répartis en groupes de six à huit — se mesurent à une trentaine de défis : ramassage de mégots, ateliers de sensibilisation aux stéréotypes, promotion d'applications antigaspi comme *Too Good To Go*... Au fil du parcours, ils se découvrent, découvrent leur campus, leur ville et les acteurs associatifs locaux.



1 892 

étudiants ont participé à la première édition du *Changemakers Odyssey*.



Comme alumni, cela m'a réjoui de voir la promo 2024 s'engager dans cette odysée. Pouvoir se lancer dans l'action autour des ODD et mériter le titre de "changemaker" dès le premier jour est une expérience gratifiante. Lors de ma propre rentrée, j'aurais adoré avoir cette opportunité d'identifier des camarades engagés dans les mêmes combats que moi, et voir l'École rendre l'engagement "cool". Revenir sur le campus pour organiser cet événement et constater l'implication des nouveaux étudiants a été un moment émouvant.

Victor SENA,

Responsable engagement étudiant
et Transformation des établissements
du supérieur, diplômé IESEG 2018



Des résultats impressionnants



60

kits d'hygiène ont été constitués et redistribués à La Croix-Rouge Française et La Cloche.



730

téléchargements de la plateforme *Too Good To Go*.



76

bars ont rejoint la campagne *#SafeBar*.



665

étudiants ont calculé leur empreinte carbone et envisagé des solutions.



24 000

mégots ramassés et recyclés.

Ce que les étudiants souhaitent après *Changemakers Odyssey*



PILIER 1

■ Master in Management for Sustainability : un jeu de rôle au service de la RSE

Lancé en 2022, le **Master in Management for Sustainability** forme des étudiants prêts à relever les défis du développement durable dans leur futur environnement professionnel. En fin de cursus, ils participent à un *bootcamp* immersif de deux jours, articulé autour d'un jeu de rôle grandeur nature, incarnant les dirigeants d'une entreprise fictive du luxe, Luxaros, confrontée à une crise de durabilité — accusations de *greenwashing*, tensions sociales, ruptures d'approvisionnement...

Cet exercice de gestion de crise mobilise toutes les compétences acquises et renforce la capacité des étudiants à prendre des décisions responsables.



Promo 2024-2025 des B Leaders.

■ Négociations internationales : la pollution plastique, un cas concret

Dans le cadre du module "Négociation d'accords politiques internationaux", Hayley WALKER s'est inspirée de son expérience personnelle de déléguée belge dans les négociations du traité mondial sur la pollution plastique pour concevoir un cours engageant. Sur huit heures, les étudiants plongent dans une simulation diplomatique qui leur fait expérimenter la complexité et les enjeux concrets des négociations environnementales internationales.

■ Reconnaître l'engagement : le Sustainability Certificate

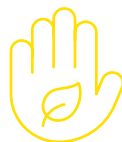
Créé en 2018, le **Sustainability Certificate** valorise l'implication et le volontarisme des étudiants en matière de RSE tout au long de leur parcours à l'IESEG. Il est devenu un véritable atout de différenciation auprès des recruteurs. En 2025, **33** étudiants ont obtenu le *Sustainability Certificate*.



Recevoir ce Sustainability Certificate est à la fois un honneur et un accomplissement : il vient valider des expériences académiques, associatives et professionnelles enrichissantes vécues tout au long de mon parcours à l'IESEG. Ce certificat me permettra d'appuyer mes connaissances sur ces sujets au début de ma carrière."

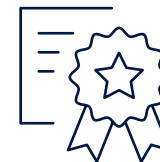
Léa BOIDIN,

Diplômée du PGE promo 2024



1 369

étudiants du cycle Master du PGE ont passé l'évaluation **TASK by Sulitest**, premier certificat international de connaissances en durabilité.



103

étudiants ont suivi le cours électif nécessaire pour devenir B Leader. Cette formation les prépare à accompagner des entreprises dans leur démarche de certification B Corp.

UNE MOBILISATION FORTE DE TOUTE LA COMMUNAUTÉ IÉSEG

■ Les *Impact Corners* : apprendre, s'engager, progresser

Inaugurés à la rentrée 2024, les *Impact Corners* sont des espaces ouverts à toute la communauté IÉSEG, dédiés à la réflexion et à l'action sur les grands enjeux sociétaux.

60 événements ont été organisés, avec près de **600** participations. Ils explorent une large variété d'activités : Mardi Inspi sur les jobs à impact, échanges avec des *Shifters*, initiation aux teintures végétales, gestion du stress et respiration...

Les résultats parlent d'eux-mêmes :

- le niveau de connaissance des participants progresse de 2,7/5 à **4,3/5** après l'atelier,
- **45 %** envisagent de modifier leurs comportements,
- **34 %** de sensibiliser leur entourage.



■ Le *Care Day* : une planète, une journée, trois thématiques

Organisé en mars sur les campus de La Défense et Lille, le *Care Day* invite la communauté IÉSEG à réfléchir à l'état de la planète, à la vie collective et à la santé mentale. Conçu comme un parcours interactif, il combine jeux, défis, ateliers créatifs et activités artistiques autour de trois thématiques : Planète, Communauté et Santé mentale. Objectif : rendre l'engagement contagieux ! Parmi les associations présentes : **Planète** - Linkee, la Banque Alimentaire, Sophie au Naturel, Les Tinctoriales ; **Communauté** - l'AFEV, la Croix-Rouge, Entourage, Jeunes & Roses, Article 1, Terre Solidaire ; **Santé mentale** - teale, Nightline.



70 %

des participants estiment que le *Care Day* leur a permis de mieux comprendre certains enjeux sociaux, environnementaux ou de santé mentale.

■ IÉSEG CONSEIL Paris sacrée meilleure Junior-Entreprise de France !

Lors du Congrès National d'Été des Junior-Entreprises, IÉSEG CONSEIL Paris a remporté le Prix d'Excellence 2025 et celui de la Meilleure Étude en Conseil, décerné par EY, pour son projet mené avec Toyota. Parmi les actions réalisées, IÉSEG CONSEIL a collaboré avec la Direction de l'Impact Social et Environnemental pour co-construire la stratégie santé mentale de l'École et développer le partenariat avec teale.



Vie étudiante, des associations engagées

8 associations étudiantes se consacrent pleinement aux questions RSE, mobilisant **110** étudiants, soit **12 %** des étudiants engagés dans la vie associative de l'École.

PILIER 1

Indicateurs-clés de performance

Catégorie	Indicateurs	2023-2024	2024-2025
Pédagogie de la transition	Pourcentage des cours qui intègrent l'impact social et environnemental	N/A	81 %
	Nombre de cours du Programme Grande École (PGE) spécialisés dans l'impact social et environnemental	N/A	61
	Nombre d'étudiants ayant réalisé l'évaluation <i>TASK by Sulitest</i>	1 254	1 369 Total : 2 623
	Nombre d'étudiants ayant reçu le <i>Sustainability Certificate</i>	29	33
	Nombre et pourcentage de mémoires et de projets consulting portant sur des sujets liés à l'impact social et environnemental	396 37 %	439 40 %
	Nombre d'événements corporate académiques sur des thématiques d'impact	N/A	16 12,4 %
	Nombre d'étudiants formés pour devenir <i>B Leader</i>	79	103
Engagement des étudiants en matière d'impact	Nombre et pourcentage d'étudiants impliqués dans des associations étudiantes sur l'impact social et environnemental	118 11 %	110 12 %
	Nombre d'associations étudiantes sur l'impact social et environnemental	N/A	8
	Nombre d'étudiants participant au séminaire d'introduction à l'impact (<i>Changemakers Odyssey</i>)	1 610	1 892 Total : 4 902
	Nombre d'interventions d'entreprises B Corp à l'IESEG en cours / participation à des hackathons ou projets de groupes, etc.	N/A	64
	Nombre d'événements organisés dans les <i>Impact Corners</i>	0	60
	Nombre de participations aux <i>Impact Corners</i>	0	600
Visibilité et communication	Nombre d'articles publiés sur les sites internet de l'IESEG sur des sujets liés au développement durable	62	58
	Nombre de retombées presse liées au développement durable	189	171



IMPACT ENVIRONNEMENTAL SUR LES OPÉRATIONS DE L'ÉCOLE

*Le meilleur environnement
d'apprentissage et de travail
possible, c'est un campus
responsable, durable
et résilient.*

3 400 m²

de toitures végétalisées
sur les campus urbains
de l'IÉSEG.

+ 15 000 euros

d'aide donnée du Fonds
#TakeTheTrain

BILAN CARBONE 2024-2025 : SUIVRE, AJUSTER, PROGRESSER



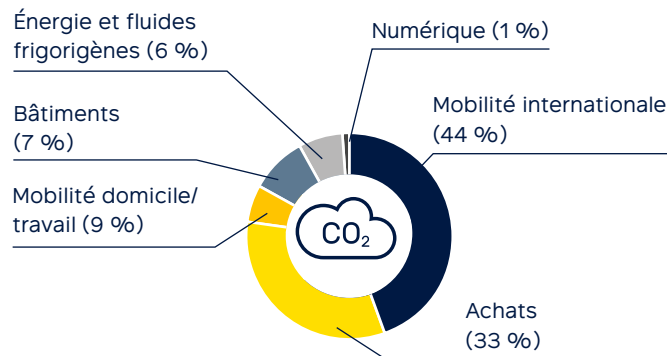
L'IESEG poursuit sa démarche ambitieuse pour réduire son empreinte carbone et renforcer la durabilité de ses campus. Fruit d'un dialogue continu avec les étudiants, les anciens, la direction et les entreprises partenaires, le **plan d'action climatique** mobilise tous les leviers : maîtrise de la consommation énergétique, numérique responsable, achats durables, protection de la biodiversité et mobilité. Pour garantir la fiabilité du suivi, l'École a retravaillé sa méthodologie de bilan carbone et intégré des données supplémentaires. Les années 2023-2024 et 2018-2019 ont été recalculées pour être comparable avec 2024-2025.

Résultats 2024-2025

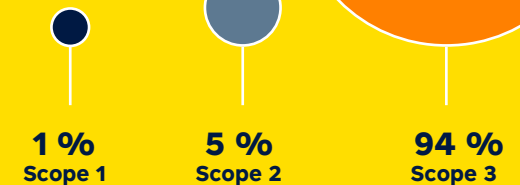
Les émissions de gaz à effets de serre totales s'élèvent à **12 109 tonnes équivalent CO₂**, ce qui représente une augmentation de **3 %** par rapport à l'année précédente (dû à la croissance du nombre d'étudiants et de personnel).

Les émissions par personne équivalent à **1,33 tCO₂e**, soit une baisse de **2,3 %** par rapport à 2023-2024.

Répartition des émissions par secteur en 2024-2025



Notre bilan carbone



- **Scope 1** : émissions directes produites par l'organisation
- **Scope 2** : émissions indirectes liées à l'énergie de l'organisation
- **Scope 3** : autres émissions indirectes nécessaires pour les activités de l'organisation

Engagements

18 juin 2021

Engagements Lille Bas Carbone

Pour limiter l'empreinte écologique sur le territoire.

24 janvier 2022

Accord de Grenoble

Pour intégrer les enjeux de la transition socio-écologique dans les programmes d'enseignement et sur les campus.

21 juillet 2023

Charte d'engagement post-carbone pour les acteurs de Paris-La Défense

Pour fixer des objectifs de réduction des émissions de carbone.

DES BÂTIMENTS ÉCORESPONSABLES, UNE GESTION RAISONNÉE DES FLUIDES

Consommer moins, mieux, et autrement : l'IESEG poursuit sa transition écologique en agissant sur tous les fronts - énergie, eau, déchets et numérique - pour bâtir des campus toujours plus durables et responsables.

■ Une politique énergétique vertueuse et raisonnée

Dans un contexte de transition énergétique et de maîtrise des coûts, la **maîtrise des consommations d'énergie** est au cœur de la stratégie de l'IESEG.

Cette démarche repose sur deux axes complémentaires :

- 1. Refonte des contrats d'électricité** : pour la totalité des bâtiments*, mise en place de contrats d'approvisionnement certifiés renouvelables (garanties d'origine).
- 2. Optimisation de l'occupation des espaces** : réduction des ouvertures le samedi et fermeture programmée de certains sites à différentes périodes de l'année, représentant plusieurs mois cumulés une fois lissés.

Ces initiatives illustrent la volonté de l'École de concilier performance économique et responsabilité environnementale, tout en adaptant les infrastructures aux besoins réels de l'École.

* hors bâtiments non maîtrisés par l'IESEG (baux locatifs, gestion par un tiers).



Énergie - émissions gaz à effets de serre

70 % Consommation du réseau de chaleur urbain

30 % Consommation d'électricité spécifique



Eau

10 411 m³ de consommation d'eau dont **130 m³** provenant d'eau de pluie ou de récupération d'eaux usées



■ Gestion des déchets : du concret, des progrès



L'IESEG renforce chaque année son engagement en faveur d'une meilleure gestion des déchets et de la réduction du plastique à usage unique sur ses campus. En 2024, un nouveau partenariat avec **Lemon Tri** a permis d'améliorer le suivi et le tri des déchets à Lille, avec une collecte désormais mieux catégorisée et valorisée.



L'École mise aussi sur la sensibilisation pour encourager les bons réflexes au quotidien. Lors de la Semaine européenne de réduction des déchets en novembre 2024, **deux ateliers "zéro déchet"** ont réuni étudiants et collaborateurs à l'**Impact Corner** : fabrication de cosmétiques naturels et de produits ménagers durables.

24 tCO₂e de déchets, soit une baisse de **37 %** par rapport à 2023-2024



DES ACHATS (ENCORE PLUS) RESPONSABLES

■ Socle de la Grande Arche : une rénovation ambitieuse et responsable

L'aménagement du campus de l'IESEG à La Défense illustre une approche globale, fondée sur la durabilité et l'économie circulaire. Chaque choix a été pensé pour concilier fonctionnalité, esthétique et impact environnemental.

Des équipements et matériaux exemplaires

- **Mobilier écoresponsable** : tous les produits retenus affichent des certifications environnementales exigeantes et un taux de recyclabilité proche de 100 %.
- **Origine contrôlée** : une fabrication majoritairement française ou européenne, limitant l'empreinte carbone liée au transport.
- **Matériaux durables** : utilisation de bois certifié, acier recyclé et panneaux issus de matériaux recyclés.



Une démarche d'économie circulaire

- **Réemploi et revalorisation** d'éléments existants.
- **Choix de fournisseurs certifiés**, intégrés dans une logique de production responsable.
- **Recherche continue de solutions innovantes** pour réduire l'impact global des aménagements.

Un environnement sobre et apaisant

- **Éclairage 100 % LED**, garantissant à la fois économie d'énergie et qualité lumineuse.
- **Des espaces pensés** pour offrir confort, bien-être et cohérence esthétique.



■ Goodies responsables

La stratégie d'achats responsables a été implémentée sur l'ensemble de la gamme de goodies de l'École, ce qui a permis de définir des objectifs clairs à horizon 2030 :

- un catalogue réduit à moins de 15 références, toutes fabriquées en Europe ;
- 50 % de produits issus du recyclage ;
- 25 % de goodies immatériels ;
- 25 % issus de start-up fondées par des diplômés de l'IESEG.

Dès 2025-2026, le nouveau catalogue intègre ces orientations. La création d'un stock unique est également prévue, accompagnée du lancement en janvier 2026 d'un outil automatisé de gestion des stocks, facilitant le suivi et la maîtrise des consommations à l'échelle de l'École. Ce dispositif sera ensuite étendu à l'ensemble des supports : PLV, brochures, etc



69 %

des goodies sont produits en Europe en 2025.

Vers un numérique responsable

Parce que les achats de matériel informatique représentent 95 % des émissions carbone liées au numérique, l'IESEG a fait du numérique responsable l'une des catégories prioritaires de sa politique d'achats.

L'École s'est encore rapprochée cette année de **Latitudes**, une communauté d'acteurs et d'actrices de la tech fondée par un diplômé. L'IESEG s'est par ailleurs associée à la campagne **Code Vert**. Porté par *Jobs That make sense* et par Latitudes, ce programme national destiné à accompagner les établissements supérieurs dans leur transition numérique bénéficie du soutien d'organismes comme l'ADEME, le CNRS ou l'INRIA.

873

étudiants et **90** membres du personnel formés à l'IA éthique et responsable

138 tCO₂e

soit une baisse de 38 % par rapport à 2023-2024

80 %



du matériel informatique en fin de vie confié à des partenaires de l'ESS

MOBILITÉ INTERNATIONALE : L'OUVERTURE AU MONDE, ENTRE EXCELLENCE ET GESTION RAISONNÉE

Avec 342 partenaires dans 74 pays, l'IESEG affirme son ancrage international. Mais l'objectif de réduire de 31 % son empreinte carbone d'ici 2030 conduit l'École à réinventer les mobilités de demain. Entre excellence académique et responsabilité environnementale, de nouvelles pratiques émergent pour rendre la mobilité plus durable.



“
La mobilité internationale représente 44 % des émissions carbone de l'IESEG.”

■ Politique de déplacement durable du personnel

Lancée en 2025, la politique de voyage durable de l'IESEG vise à réduire l'impact carbone des déplacements professionnels en limitant les trajets non essentiels et en favorisant les modes de transport les plus sobres. Elle repose sur trois principes :

1. **Réduire** le nombre de déplacements,
2. **Diminuer** la distance moyenne parcourue,
3. **Privilégier** le train, le bus ou d'autres alternatives à l'avion.

En cohérence avec les engagements RSE de l'École, le train est désormais obligatoire pour tout trajet réalisable en moins de 6 heures, et encouragé au-delà.

Destinations privilégiées pour le fonds #TakeTheTrain

Belgique : 25,7 %
Royaume-Uni : 18,3 %
Luxembourg : 17,4 %
Pays-Bas / Allemagne : 8,7 %
Espagne, Suisse, Italie, Autriche, République tchèque : < 4 % chacune

#TakeTheTrain, un dispositif qui roule

Deux ans après son lancement, **#TakeTheTrain** s'est durablement installé dans les habitudes des étudiants de l'IESEG. Ce dispositif accorde une aide allant jusqu'à 100 € à ceux qui choisissent un mode de transport durable plutôt que l'avion pour leurs stages ou échanges à l'étranger.

En 2024-2025, 151 étudiants ont bénéficié du programme, pour un montant total d'environ 10 000 €. Depuis sa création, **219** candidatures ont été retenues, représentant **plus de 15 000 €** d'aides versées. Parmi les bénéficiaires, 68 % concernent des stages et 32 % des échanges universitaires.

5 305 tCO₂e
d'émissions carbone dont

52 %
Échanges académiques

36 %
Stages

8 %
Déplacements professionnels

4 %
Autres

0,58 tCO₂e
par usager, soit une baisse de 3% par rapport à l'an dernier

MOBILITÉ DOUCE : UN LEVIER POUR RÉDUIRE LES ÉMISSIONS

1 046 tCO₂e
d'émissions totales
liées aux trajets quotidiens

12

bornes de recharge pour
voitures électriques

135

places de stationnement
vélos sécurisées

68

collaborateurs bénéficient
de l'indemnité kilométrique
vélo.



■ Mobilités douces : une enquête pour mesurer les pratiques

L'enquête mobilité menée en septembre 2025 auprès de plus de 700 répondants (étudiants et membres du personnel) confirme la dynamique engagée par l'IESEG en faveur des mobilités durables. Si la voiture ne représente que **8 %** des déplacements quotidiens, elle génère encore près de la moitié (**48 %**) des émissions carbone liées à la mobilité domicile-École. À l'inverse, les transports en commun (RER, Transilien, métro, tramway) — utilisés pour **67 %** des trajets — ne représentent que **10 %** des émissions.

Le personnel, qui ne constitue que **7 %** des usagers, est à l'origine de **30 %** des émissions de mobilité quotidienne, soulignant l'importance de poursuivre les efforts pour accompagner le changement des pratiques. Les initiatives se multiplient : développement des infrastructures pour les vélos, installation de bornes de recharge électriques et déploiement de l'indemnité kilométrique vélo.



■ Virvolt réinvente le vélo électrique made in France

Si le vélo électrique séduit de plus en plus, sa généralisation comporte des limites, souligne Yvan de La Baume, lauréat du **Prix de l'Entrepreneur IESEG 2025**. Associé de Virvolt depuis 2020, il défend une autre voie : *“Le monde du vélo électrique va dans la mauvaise direction : on fabrique des produits ultra connectés, souvent importés et difficilement réparables.”*

Virvolt propose de transformer des vélos classiques en modèles électriques, grâce à des moteurs fabriqués localement à Flins, dans l'ancienne usine Renault. *“Nos moteurs sont faciles à réparer, abordables et conçus avec des pièces interchangeables”*. En misant sur la réparabilité et la production locale, l'entreprise s'oppose à la logique d'importation dominante. Aujourd'hui, elle se concentre sur deux activités : les kits d'électrification et l'accompagnement des fabricants. *“Nos kits permettent de remettre sur la route des vélos qui auraient fini à la casse : une vraie démarche circulaire.”*

Les **8 000 €** du prix IESEG permettront de refondre le site internet pour mieux présenter une offre qui promet de donner une nouvelle vie aux vieux vélos.

PILIER 2

Indicateurs-clés de performance

Catégorie	Indicateurs	2018-2019	2023-2024	2024-2025
Empreinte carbone	Empreinte carbone totale en tonnes équivalent CO ₂	8 339	11 753	12 109
	Empreinte carbone moyenne par utilisateur (personnel + étudiants) en tonnes équivalent CO ₂	1,411	1,363	1,332
Énergie et eau	Empreinte carbone de l'énergie en tonnes équivalent CO ₂	N/A	644	674
	Consommation finale d'énergie totale en kWh/m ²	122	113	114
	Consommation finale d'énergie totale en MWh	4 258	6 548	6 598
	Consommation d'eau en m ³	5 537	9 251	10 411
	Collecte d'eau de pluie ou d'eau réutilisée en m ³	N/A	510	130
Mobilité quotidienne	Empreinte carbone de la mobilité quotidienne en tonnes équivalent CO ₂	588	946	1 046
	Empreinte carbone de la mobilité quotidienne en tonnes équivalent CO ₂ par membre du personnel	0,58	0,62	0,48
	Empreinte carbone de la mobilité quotidienne en tonnes équivalent CO ₂ par étudiant	0,06	0,07	0,09
	Nombre de membres du personnel bénéficiant de l'indemnité kilométrique vélo	35	72	68
	Nombre de places de parking sécurisées pour vélos	N/A	125	135
	Nombre de bornes de recharge pour voiture électrique	N/A	12	12
	Pourcentage de remboursement des frais de transport en commun	50 %	75 %	75 %
Mobilité nationale et internationale	Empreinte carbone de la mobilité nationale et internationale en tonnes équivalent CO ₂	4 492	5 193	5 305
	Empreinte carbone moyenne par utilisateur (personnel + étudiants) en tonnes équivalent CO ₂	0,76	0,60	0,58
	Nombre d'étudiants qui ont reçu le fonds #TakeTheTrain	0	69	151 Total : 220
	Montant du fonds #TakeTheTrain réservé aux étudiants	0	5 225	10 386 Total : 15 611
Numérique	Empreinte carbone du numérique en tonnes équivalent CO ₂	63	239	148
	Pourcentage des émissions carbone du numérique provenant des matériaux informatiques	N/A	81 %	95 %
	Durée de vie moyenne de notre équipement informatique (en année)	3	4,8	5
	Pourcentage de matériel informatique en fin de vie éliminé via des partenaires d'économie circulaire	N/A	N/A	80 %
	Téraoctets stockés	N/A	N/A	187
	Nombre de membres du personnel formés à l'IA éthique / responsable	N/A	N/A	90
	Nombre d'étudiants formés à l'IA éthique / responsable	N/A	N/A	873
	Nombre d'impressions par an pour les étudiants	N/A	1,2 million	1,1 million

PILIER 2

Indicateurs-clés de performance

Catégorie	Indicateurs	2018-2019	2023-2024	2024-2025
Achats	Empreinte carbone des achats en tonnes équivalent CO ₂	2 028	3 714	3 980
	Pourcentage de références du catalogue goodies responsable	N/A	N/A	29 %
	Pourcentage de références du catalogue goodies fabriqués en Europe	N/A	38,5 %	69 %
	Pourcentage de références du catalogue goodies produits avec des matériaux recyclés	N/A	15,4 %	62 %
Déchets	Quantité de déchets ménagers en tonnes	70	58,5	38,2
	Quantité de déchets de carton et papier en tonnes	7,7	16,3	13,5
	Quantité de déchets de plastique et de canettes en tonnes	N/A	10,5	3,6
	Quantité de déchets de verre en tonnes	0,1	0,7	0,4
	Quantité de déchets électriques, électroniques et équipements en tonnes	N/A	N/A	1
	Quantité de mégots de cigarette en kilogrammes	N/A	N/A	18,2
Biodiversité	Superficie végétalisée sur la superficie totale de l'École en m ²	N/A	2 634	3 400
	Nombre de ruches	N/A	3	3



RECHERCHE ET PARTENARIATS À IMPACT

Faire du campus un carrefour où se croisent le monde académique, les entreprises et les associations, afin de transformer le savoir en expérience vécue.

41 %

des financements de recherche sont fléchés vers des projets à impact social et environnemental.

46 %

des start-up incubées à l'IÉSEG sont des start-up à impact.

PARTENARIATS : PENSER L'IMPACT À PLUSIEURS

Parce qu'aucune transition ne se fait seule, l'IESEG mise sur la coopération pour amplifier son impact. En réunissant entreprises, institutions, chercheurs et étudiants, l'École transforme ses campus en véritables laboratoires du changement, où se croisent expertises et engagements. ONG, entreprises, collectivités, réseaux professionnels ou établissements d'enseignement supérieur : chacun contribue à une intelligence collective tournée vers l'innovation et l'impact positif.

■ La Convention des Entreprises pour le Climat : un laboratoire de transformation

Les 14 et 15 novembre, l'IESEG a accueilli la 4^e étape du parcours CEC Hauts-de-France 2024, réunissant **55** entreprises autour du thème "Compter ce qui compte vraiment". Deux jours d'ateliers, de conférences — dont celle de François Gemenne, co-auteur du 6^e rapport du GIEC — et de témoignages d'étudiants et diplômés ont permis de croiser les regards et d'expérimenter de nouvelles approches. L'événement a donné lieu à plusieurs publications scientifiques sur la valorisation de la nature (*Revue française de Gestion*) et la finance climatique (*Bankers, Markets & Investors*). Les étudiants, impliqués dans les ateliers, ont permis aux dirigeants de mieux saisir les attentes des futures générations autour de la RSE.



■ Les Ateliers Planète : mobiliser les acteurs de la transition

En décembre 2024, l'IESEG a accueilli le lancement des Ateliers Planète, réunissant plusieurs figures majeures de la transition écologique : Jean-Marc JANCOVICI, président du *Shift Project*, Cédric RINGENBACH, créateur de La Fresque du Climat, Antoine PELLION, secrétaire général à la planification écologique, et Antoine CAPEAU, président de la SCIC Porte-voies. Table ronde, échanges et temps de networking ont permis à plus de **400** participants d'explorer des outils concrets pour accompagner la transformation sectorielle des entreprises.



Avec B Lab, former aux modèles d'affaires responsables

Depuis 2022, l'IESEG collabore étroitement avec B Lab France, branche hexagonale de l'ONG internationale œuvrant pour une économie plus durable.

La B Corp Party 2025 a réuni dirigeants, responsables RSE, entrepreneurs et curieux autour de la certification B Corp et de ses nouveaux standards. Le campus de Lille s'est transformé en véritable terrain de jeu : **225** participants, **23** animatrices B Corp, **20** défis sur les limites planétaires, les droits humains ou la gouvernance... et autant de belles rencontres autour d'un même objectif : faire grandir le mouvement.

■ Un nouveau parcours de formation sur mesure pour les ESAT et EA

Pionniers de l'inclusion professionnelle, les dirigeants d'ESAT (Établissements et Services d'Aide par le Travail) et d'EA (Entreprises Adaptées) jouent un rôle crucial dans la promotion de l'emploi des personnes en situation de handicap. Pour les soutenir face aux enjeux qui les concernent, l'IESEG s'est associé à **Le 30 FAB**, cabinet spécialisé dans l'innovation sociale et le développement économique des territoires.

Ce partenariat a permis la construction d'un parcours de formation destiné aux dirigeants d'ESAT et d'EA. De février à septembre 2025, les dirigeants d'**une dizaine d'établissements du Pas-de-Calais**, employant plus de 1 600 personnes, ont ainsi pu se former à la stratégie et création de valeur durable, à l'excellence opérationnelle, au leadership, au management RH, au développement commercial et à la communication, avec un fort accent sur le digital.

VALORISER L'ENTREPRENEURIAT À IMPACT

Levier majeur de la transformation des modèles économiques, l'entrepreneuriat à impact croise les démarches entrepreneuriales et les enjeux sociétaux en plaçant les notions de transitions au cœur du modèle d'affaires. L'IESEG s'engage dans cette voie qui réconcilie performance économique et impact positif, en déployant un écosystème complet d'accompagnement : programmes de formation dédiés, incubation de projets innovants et recherche appliqué.

■ How I Met Your Start-Up : cultiver un esprit entrepreneurial responsable

Depuis 2015, l'association étudiante *How I Met Your Start-Up* incarne le dynamisme entrepreneurial de l'IESEG

en créant des passerelles concrètes entre étudiants et écosystème start-up. Portée par la volonté de transmettre le goût d'entreprendre, elle s'est imposée dans le calendrier de l'École.

La 10^e édition de son concours d'éloquence, en décembre 2024, illustre cette montée en puissance : **800** participants ont assisté à cet événement qui transforme le pitch entrepreneurial en véritable spectacle. **Huit** étudiants ont défendu les projets de start-up devant un jury professionnel.

Marie ROBERT, grande gagnante de l'édition, a séduit le public en présentant "Charlotte", une application conçue par Ali BLALI, étudiant à l'IESEG, pour lutter contre l'insécurité dans la rue.



■ L'Incubateur IESEG : catalyseur d'innovations depuis 2015

Ouvert à toute la communauté IESEG, l'Incubateur structure son accompagnement en trois programmes :

1. Spark :
transformer les intuitions en concepts viables

2. Start :
accélérer le développement des jeunes pousses

3. Scale :
propulser les structures établies vers de nouveaux marchés



L'Incubateur & la Direction de l'Impact Social et Environnemental à l'Impact Corner

EN 2024-2025



234

néo-entrepreneurs ont été accompagnés,



46 %

avec des projets intégrant une dimension sociale ou environnementale au cœur de leur modèle.

PILIER 3



1 200 sacs bananes Binette ont été distribués à la remise de diplôme de l'IESEG.

BINETTE

Binette : au service de la mode circulaire

Diplômée du Programme Grandes Écoles, Pénélope CHAPUIS a repris **Binette** en 2023, une marque d'accessoires éthiques fondée en 2021. L'entreprise lutte contre le gaspillage textile et emploie des personnes en situation de handicap. Pénélope a recentré l'activité sur l'upcycling et l'économie circulaire.

En 10 mois, Binette a atteint le chiffre d'affaires réalisé en 18 mois par la fondatrice et prévoit de le doubler cette année. Soutenue par l'incubateur de l'IESEG et le programme CRÉENSO, la marque relocalise une partie de sa production, embauche une alternante et développe des collections 100 % upcyclées, preuves qu'entrepreneuriat responsable et performance économique peuvent converger.

“

Le produit phare de Binette, c'est la banane, qui représente environ 80 % des ventes. Pour les matières premières, je vais toujours plus loin dans l'upcycling. Initialement, les produits Binette étaient fabriqués avec des chutes de tissus industrielles. Je transforme aussi des produits finis destinés à être brûlés, avec un atelier en Tunisie et trois en France, dont une entreprise adaptée et deux ESAT. Travailler avec des ateliers solidaires permet un impact positif local, même si cela implique des contraintes de production.”

Pénélope CHAPUIS (IESEG, PGE promo 2022),
dirigeante de Binette

“

Accompagner Libel'Up dans le cadre de CRÉENSO a été une expérience formatrice et engageante. Ce projet nous a permis de mettre en pratique nos compétences en conseil tout en découvrant les réalités du secteur de l'économie circulaire dans le secteur de la santé.”

Vincent LEROUX,
Pierre CASTERAN et Auréliane LEHALLE, étudiants du
Programme Grande École



CRÉENSO
Prix National du Créateur
d'une Entreprise Sociale

Prix CRÉENSO : accompagner l'entrepreneuriat social à fort impact

Créé en 2011 par l'IESEG et la **Fondation Ceetrus**, le Prix CRÉENSO valorise chaque année des initiatives de l'économie sociale et solidaire. L'édition 2025 a couronné **Libel'Up**, qui collecte, remet en état et redistribue du matériel médical pour les personnes en précarité dans les Hauts-de-France. Trois étudiants de l'IESEG ont mené un benchmark stratégique sur un semestre, et l'entreprise a reçu une dotation de **25 000 €** pour accélérer son développement.

Cette année, le jury a également décerné son Prix Coup de Cœur à **La Cavalerie Arc-en-Ciel**, un centre équestre inclusif fondé par Tatiana MOLÉ, qui favorise le bien-être et l'inclusion de personnes en situation de handicap à travers l'équitation.

RECHERCHE : L'EXCELLENCE AU SERVICE DE L'IMPACT

Face aux défis de la transition écologique et sociale, l'IESEG déploie une stratégie de recherche ambitieuse, organisée autour de huit centres d'excellence et de recherche, dont six intègrent directement les enjeux de durabilité et développent des expertises complémentaires.

3 centres d'excellence



- **ICOR (IESEG Center for Organizational Responsibility)** travaille sur la transformation des modèles d'entreprise et les mécanismes de gouvernance alternatifs, tels que les entreprises sociales, et analyse le rôle des dirigeants dans la conduite de la transformation et l'activisme.
- Fondé en 2017, **ICIE (IESEG Center for Intercultural Engagement)** rassemble des universitaires et des membres des différents départements de l'École autour des questions de dynamiques interculturelles dans les affaires.
- **ICoN (IESEG Center on Negotiation)** travaille sur les négociations au sein de grandes ONG comme la COP.

3 centres de recherche

- Le centre **iRisk (Center for Risk and Uncertainty)** s'attache aux enjeux liés au risque climatique et à la prise de décision en situation d'incertitude.
- Depuis 2021, **IFLAME (Family, Labor and Migration Economics)** étudie les déterminants microéconomiques de l'offre de travail individuelle et des résultats familiaux.
- Enfin, **IQuant**, dédié à l'**économie quantitative**, s'intéresse à des sujets tels que la macroéconomie du changement climatique.

Tous partagent l'ambition de développer des connaissances actionnables pour accompagner les entreprises et les territoires dans leur transformation.

82



publications consacrées à des sujets liés à l'impact social et environnemental (29 %)

63



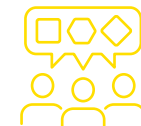
conférences de recherche ont abordé ces thématiques (28 %).

11



séminaires de recherche ont porté sur ces enjeux.

7



projets issus de collaborations directes entre l'École et ses partenaires (entreprises, décideurs publics et institutions académiques)



Deux chaires de recherche dédiées au développement durable

L'IESEG a créé deux chaires de recherche pour répondre aux grands défis du développement durable.

- Fondée en 2022, la chaire "**Sustainability of Business in Society**" aide les organisations à repenser leurs modèles économiques dans une perspective écologique et de long terme.
- Créée en 2023, "**CFO and Sustainable Transformation**" accompagne les directeurs financiers face aux enjeux sociaux et environnementaux, en explorant leur rôle dans la transition responsable, leur collaboration avec la direction générale et la digitalisation durable des fonctions financières.

DES PROJETS QUI FONT LA DIFFÉRENCE



Diffusion et applications

Les travaux de recherche à l'IESEG sont relayés auprès d'un public large via la plateforme *Insights*, favorisant le partage de méthodes et de bonnes pratiques.

Quelques exemples :

- Deux modèles et six meilleures pratiques pour aider les entreprises à collaborer sur des objectifs ESG
- Finance verte et durable : tendances et enjeux explorés par les chercheurs internationaux
- L'évolution du rôle de responsable RSE : de défenseur du changement à médiateur
- Patagonia, Norsys : qui est légitime pour parler au nom de la nature dans les entreprises ?
- Comment lutter pour la diversité en entreprise à l'ère du trumpisme ?
- Comment les entreprises peuvent lever les obstacles à la progression des femmes

■ CAPABLE : comprendre l'acceptabilité des politiques climatiques

Financé par le programme Horizon Europe (2023-2025), le projet **CAPABLE** (*ClimAte Policy AcceptaBility Economic framework*) réunit des chercheurs issus de sept pays européens pour analyser les conditions d'acceptabilité sociale et politique des mesures climatiques. Coordonné notamment par Loïc BERGER et Thomas EPPER (enseignants-chercheurs IESEG-CNRS), le projet développe de nouvelles méthodologies pour accompagner la décision publique face aux enjeux climatiques, en intégrant incertitude, hétérogénéité sociale et biais comportementaux. Les travaux portent notamment sur l'évaluation des politiques du paquet "Fit for 55" de l'Union européenne et sur le rôle des décideurs à différents niveaux territoriaux.

■ GREAT : former les étudiants à la transition verte

Piloté par Ronald MCGARVEY, professeur à l'IESEG et chercheur en gestion des opérations et de la chaîne d'approvisionnement, le projet **GREAT** (*Green Transition for Economics and Administrative Science Students: Green Jobs, Green Skills, and Green Careers*) vise à doter les étudiants en sciences économiques et administratives des compétences nécessaires à la transition écologique. Son ambition : créer des ponts entre formation académique et exigences du *Green Deal* européen, préparant une génération de managers capables d'intégrer les enjeux environnementaux dans leurs pratiques professionnelles et de développer de nouvelles carrières "vertes".

■ 10^e édition du Prix ICOR 2025 : valoriser la recherche étudiante sur la durabilité

L'ICOR (*IESEG Center for Organizational Responsibility*) a décerné son **Prix 2025 à Mélodie LACHAUD** pour son mémoire consacré aux pratiques énergétiques des consommateurs français. Son travail distingue les notions d'efficacité et de sobriété énergétique — "mieux consommer" vs. "moins consommer" — et analyse le rôle de l'information, des motivations et de l'effet rebond dans la modification des comportements. Doté de 2 000 €, le prix est partagé entre la lauréate et une organisation à but non lucratif de son choix — en l'occurrence le Centre Primo Levi, qui accompagne les victimes de torture et de violence politique exilées en France.



Prix ICOR 2025

PILIER 3

Indicateurs-clés de performance

Catégorie	Indicateurs	2023-2024	2024-2025
Recherche	Nombre de centres d'excellence et de recherche liés à l'impact social et environnemental	6	6
	Nombre de chaires liées à l'impact social et environnemental	2	2
	Nombre et pourcentage de publications de recherche sur des sujets liés à l'impact social et environnemental	54 22 %	82 28,9 %
	Nombre et pourcentage de conférences de recherche abordant des sujets liés à l'impact social et environnemental	66 18,2 %	63 28,1 %
	Nombre et pourcentage de séminaires de recherche abordant des sujets liés à l'impact social et environnemental	5 15,6 %	11 50 %
	Pourcentage des financements de recherche liés à l'impact social et environnemental	N/A	41,2 %
	Nombre de projets de recherche issus de discussions/collaborations avec des entreprises et des décideurs politiques	N/A	7
Partenariats	Nombre et pourcentage de partenariats qui sont des ONG, des entités publiques, des associations, des entreprises à mission ou des B Corp	93 41 %	118 65 %
	Nombre d'organisations partenaires qui participent au projet BCI/CSR (avant nommé <i>People, Planet, Profit</i>)	35	19
	Nombre et pourcentage de projets entrepreneuriaux accompagnés par l'incubateur de l'ITÉSEG dont la mission est sociale/environnementale	43 52,4 %	80 48,8 %

DIVERSITÉ, INCLUSION ET BIEN-ÊTRE

Permettre à chacun d'exprimer ses qualités suppose d'encourager des valeurs de compréhension, d'empathie, de solidarité et de soutien mutuel, indispensables à l'École comme dans le monde professionnel.

95/100

Score de l'index d'égalité entre les femmes et les hommes en 2024.

100 %

des étudiants ont bénéficié d'une sensibilisation aux dispositifs de bien-être/santé mentale.

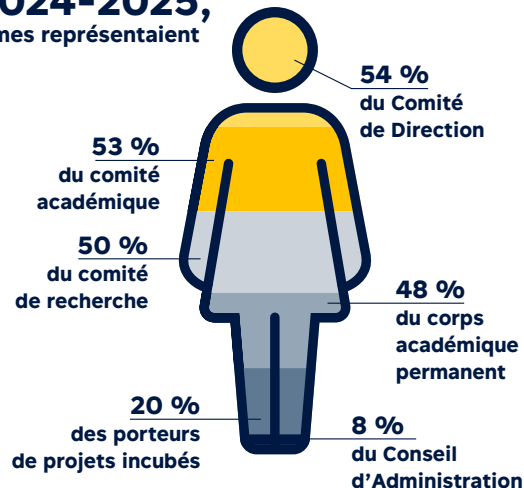
PRÉVENIR LES VIOLENCES ET PROMOUVOIR L'ÉGALITÉ

La prévention des violences sexistes et sexuelles (VSS) à l'IESEG repose sur une vigilance constante et la promotion d'une culture du respect. L'École combine sensibilisation, formation, accompagnement et sanctions pour garantir un environnement sûr, inclusif et exempt de toute forme de discrimination ou de violence.

■ L'égalité des genres : en marche vers la parité

L'égalité entre les femmes et les hommes se reflète dans la gouvernance et les activités de l'École.

En 2024-2025,
les femmes représentaient



Deux affiches créées par des étudiantes ont été diffusées sur les campus pour sensibiliser la communauté aux violences et discriminations.

■ Agir par la sensibilisation

1 656 étudiants ont suivi le module de formation "Prévention des violences sexistes et sexuelles" (SPOC) en 2024-2025, soit **7 304** depuis 2020.

152 responsables d'associations étudiantes ont participé à un atelier sur la prévention des violences, du harcèlement et des discriminations.

Programmes et initiatives

- **Women@Dior & UNESCO** : 10 étudiantes ont participé au programme international pour développer des projets entrepreneuriaux à impact social, avec formation en ligne, mentorat et événements inspirants.
- **Sexisme sans façon** : lors de la Journée internationale contre la violence à l'égard des femmes 2024, des séances ludiques, animées par des membres de l'association étudiante *Women In Business* et des membres de l'administration de l'École, ont permis d'apprendre à identifier les agissements sexistes, le harcèlement sexuel et les agressions sexuelles dans le quotidien professionnel, et savoir y réagir.



“

Il y a trois ans, j'ai rejoint l'association "Women in Business" pour promouvoir l'égalité des genres et créer un espace d'expression et de soutien pour les femmes. Diriger, c'est écouter, guider, inspirer. J'ai pu organiser des événements marquants pour sensibiliser les étudiants à la place des femmes en entreprise et mettre en place des partenariats porteurs d'opportunités concrètes.”

Laureen SULTAN,

Étudiante du PGE, présidente de Women in Business

- 2024-2025

AGIR POUR L'ÉGALITÉ DES CHANCES

Pour faire de l'excellence académique un droit plutôt qu'un privilège, l'IESEG déploie différents dispositifs d'accompagnement sur mesure. Cette mobilisation s'incarne notamment à travers l'action de la Fondation IESEG et l'engagement de ses partenaires.



Toujours plus engagé auprès des Cordées de la Réussite

L'École poursuit son engagement auprès des Cordées de la Réussite en 2024-2025 avec les lycées Blaise Pascal (Longuenesse) et Diderot (Carvin) ainsi que le collège Anne Franck (Roubaix).



205

élèves de 5 collèges et lycées différents impliqués dans des actions avec l'IESEG (dans le cadre des Cordées et au-delà)



996

étudiants bénéficiaires d'une aide financière interne



17 %

des événements intercampus des associations étudiantes proposés avec un tarif préférentiel boursier

“

J'ai apprécié l'activité orientée vers l'entrepreneuriat ainsi que l'échange avec les étudiants incubés. Je suis passionné par l'entrepreneuriat et j'aimerais pitcher une idée de business face à un jury.”

Oskar, 15 ans,
Lycée Blaise Pascal

Les activités traditionnelles — visite de campus, soutien à l'orientation, échanges avec les étudiants — ont été enrichies par de nouvelles initiatives :

- **avril 2025** : journée à Paris pour découvrir le quartier d'affaires de La Défense et des lieux emblématiques de la capitale comme Le Louvre,
- **juin 2025** : atelier d'une journée sur la prise de parole en public pour préparer l'oral du brevet.

Donner à chacun les moyens de réussir

Depuis 2021, l'IESEG collabore avec **Article 1** pour accompagner les jeunes issus de milieux populaires, du lycée à leur entrée sur le marché du travail. En 2024, elle a renforcé cet engagement en s'associant à **Télémaque**, afin de proposer des bourses couvrant jusqu'à 75 % des frais de scolarité. Dès 2025, les fonds collectés permettront de soutenir directement les étudiants rencontrant des difficultés financières, permettant à des talents de tous horizons d'accéder à une formation d'excellence, indépendamment de leur origine sociale ou de leurs moyens financiers.



La Fondation IÉSEG à la manœuvre

Engagée depuis 2013 au service de l'ouverture sociale et de l'égalité des chances, la Fondation IÉSEG a mené à bien deux initiatives marquantes en 2024-2025.

À l'occasion du **Giving Tuesday 2024**, la Fondation IÉSEG a récolté **50 000 €** en faveur de l'égalité des chances dans l'enseignement supérieur.

La Fondation a également signé une convention de mécénat historique avec le **Groupe Cofidis**, pour un montant de **300 000 €** sur trois ans. Destinée à promouvoir l'égalité des chances et portée notamment par le directeur général de Cofidis France, Nicolas WALLAERT (IÉSEG 1995), cette initiative repose sur **trois axes** :

- 1. des dispositifs d'orientation et des visites de campus pour les lycéens,**
- 2. l'attribution d'une vingtaine de bourses Cofidis couvrant 75 % des frais de scolarité pour des étudiants boursiers,**
- 3. l'organisation d'événements communs pour mobiliser l'ensemble des parties prenantes.**

La Fondation a également reçu un don de 20 ordinateurs de **L'Oréal** à destination d'étudiants boursiers.

■ Quatre nouvelles initiatives à Paris

1. Au service des collégiens : en février 2025, sept élèves du collège Marguerite Duras (Colombes) ont vécu une semaine d'immersion sur le campus : découverte des services, observation du métier d'enseignant, entretiens avec les équipes.

2. Forum de l'orientation avec Proximité : en février 2025, 90 collégiens et lycéens ont participé à un forum des métiers sur le campus de La Défense, visitant les lieux, participant à des ateliers et échangeant avec une trentaine de professionnels, dont six membres de l'IÉSEG.



3. SAISIR sa chance avec L'Oréal

L'IÉSEG s'est associée à *Luxury Of Retail* by L'Oréal et La Beauté du Monde Inclusive dans le cadre du programme SAISIR (Soutenir l'Apprentissage et l'Insertion Sociale Inclusive dans le Retail), destiné aux personnes éloignées de l'emploi. Ce dispositif de 10 mois combine formation théorique et 6 mois d'expérience terrain, permettant à 16 participantes d'obtenir un diplôme d'État de conseillère de vente beauté. L'objectif est de faciliter leur accès à des emplois durables dans le secteur de la beauté, avec un accompagnement social adapté.



“

Je tiens à exprimer ma gratitude aux équipes de l'IÉSEG pour leur accompagnement et leur professionnalisme. Je ne manquerai pas de partager cette opportunité autour de moi, afin que d'autres jeunes puissent à leur tour en profiter. J'espère sincèrement que certains de mes proches auront la chance d'intégrer ce programme. Votre engagement en faveur de jeunes talents issus de milieux moins favorisés me touche profondément et donne un véritable sens à l'inclusion et à l'égalité des opportunités.”

Mohamed,

participant du Artificial Intelligence and Sustainability Summer Program

4. Dispositif Égalité des chances – Summer Program :

13 jeunes de 17 à 22 ans, sélectionnés par plusieurs partenaires liés à l'égalité des chances, ont intégré les programmes d'été de l'École en juillet 2025. Objectifs : développer des compétences en business et management, renforcer son niveau d'anglais, acquérir un capital interculturel, et affiner leur projet professionnel grâce à des ateliers de développement personnel et des rencontres avec des entreprises.



HANDICAP ET NEURODIVERSITÉ



■ Des ateliers de sensibilisation organisés grâce au prix TousHanScène

Forte du prix **TousHanScène** reçu en 2024, l'IESEG a pu financer tout au long de l'année académique plusieurs ateliers de sensibilisation au handicap et à la neurodiversité, destinés aux étudiants et au personnel. Coordonnés par les deux référentes Handicap de l'École, ces ateliers ont permis d'explorer les réalités du handicap, de déconstruire certains tabous, de promouvoir les pratiques managériales inclusives et de favoriser les échanges avec des professionnels en situation de handicap. Installée à Armentières (59), la conserverie artisanale inclusive **"La Cuisine de Jeannette"** a été sollicitée à plusieurs reprises pour illustrer concrètement ces pratiques.

■ L'IESEG en pointe sur les examens inclusifs

L'École a remporté en 2024 l'appel à projets lancé par le ministère de l'Enseignement supérieur pour "garantir les meilleures conditions d'examen des étudiants en situation de

handicap et/ou neurodivergents". Le dispositif comprend la mise à disposition d'un parc d'ordinateurs portables équipés de logiciels de correction orthographique et grammaticale performants, dédiés aux examens sur table, ainsi que le prêt de casques antibruit. Cette initiative vise à garantir l'équité dans l'évaluation des connaissances et compétences des étudiants concernés.

■ Un nouveau guide d'accompagnement PMR

La Direction des Études et de l'Expérience Étudiante a élaboré en 2025 un guide d'accompagnement des étudiants à mobilité réduite (PMR). Coconçu avec l'ensemble des services de l'École, il formalise les procédures permettant à ces étudiants d'avoir un accès équitable à la formation, aux locaux et aux activités pédagogiques, grâce à une prise en charge coordonnée et cohérente de leurs besoins.



13

membres du personnel bénéficient d'une RQTH (reconnaissance de la qualité de travailleur handicapé).



337

étudiants ont déclaré une situation de handicap auprès de la mission Accompagnement Santé de l'IESEG.



50 %

des événements intercampus organisés par les associations étudiantes sont accessibles PMR.

DIVERSITÉ CULTURELLE, INCLUSIVITÉ INTERNATIONALE

L'accueil et l'intégration des étudiants internationaux constituent un pilier essentiel de la stratégie d'inclusivité de l'IESEG. Cette diversité culturelle enrichit l'expérience académique de l'ensemble de la communauté étudiante et prépare les futurs managers à évoluer dans un monde globalisé.

■ Un programme phare avec la Prépa Saint-Jean de Douala

Depuis trois ans, l'IESEG s'est particulièrement engagée dans un programme partagé avec la Prépa Saint-Jean de Douala, au Cameroun. Ce dispositif permet aux étudiants camerounais de suivre leurs deux premières années d'études sur place avant d'intégrer le Programme Grande École à Lille ou Paris-La Défense en troisième année. Le dispositif a accueilli **61** étudiants en 2022 puis **59** en 2023. Arrivés en septembre 2024, les premiers étudiants bénéficient d'un programme enseigné en français et en anglais, qui comprend les fondamentaux des sciences de gestion ainsi qu'un stage obligatoire de huit semaines.

Cette initiative s'inscrit dans une stratégie internationale de l'IESEG tournée vers l'Afrique, avec **18** partenaires académiques répartis dans **9** pays du continent. Ces liens favorisent les échanges d'étudiants et de professeurs et le partage d'expertise pédagogique, afin de créer des filières d'excellence adaptées au contexte africain.



81 %

du corps académique permanent vient de l'international.



25 %

des étudiants de l'École sont des étudiants internationaux.



Mon parcours Prépa-IESEG a été une étape fondatrice. Arriver en France après deux années de préparation au Cameroun m'a permis de prendre conscience de la valeur de l'entraide, de la rigueur et de la résilience. L'intégration en 3^e année à l'IESEG m'a offert de formidables opportunités d'ouverture, mais m'a aussi confrontée à de nouveaux défis : gérer un budget, m'adapter à un nouvel environnement, trouver mes repères académiques... Le parcours m'a appris à anticiper, à m'organiser et à faire preuve de solidarité, des qualités que j'ai eu à cœur de transmettre aux nouveaux arrivants. Être choisie pour cette mission m'a confortée dans l'idée que chacun de nous, à son échelle, peut avoir un impact positif sur sa communauté."

Nelly FEUDJIO JOULEGHA
Étudiante du PGE

48

étudiants de l'IESEG sont partis en échange en Afrique auprès de l'un des 18 partenaires de l'École.

380

étudiants africains ont fait le chemin inverse vers les campus de l'IESEG.

SANTÉ MENTALE ET BIEN-ÊTRE

Consciente des pressions auxquelles sont confrontés les étudiants, l'IESEG multiplie les initiatives pour faire du bien-être et de la santé mentale un axe fort de sa mission éducative. Écoute, prévention et accompagnement en constituent les piliers, traduisant une volonté de placer la dimension humaine au cœur de l'expérience étudiante. L'année académique 2024-2025 a ainsi été marquée par plusieurs actions concrètes et innovantes.

■ Un partenariat avec le leader français du soutien en santé mentale

En mars 2025, dans la continuité de ses engagements pour le bien-être étudiant, l'IESEG a conclu un partenariat avec **teale**, la première plateforme française dédiée à la prévention et au soutien en santé mentale. Accessible à l'ensemble des étudiants, la plateforme s'adapte à leurs besoins quotidiens et propose différents outils : une chaîne WhatsApp personnalisée pour recevoir des conseils adaptés, un accès à la *Live Therapy* pour consulter des psychologues agréés, et des ateliers thématiques sur le stress, le sommeil ou l'addiction aux écrans.



teale.
+ de **1 500**
étudiants
ont activé leur
licence teale.

638
rendez-vous
ont été réalisés avec
des psychologues
partenaires.



Nous sommes très fiers d'accompagner l'IESEG, une École reconnue pour son engagement humain et sociétal. Ce partenariat marque une étape importante pour teale : aider les jeunes à mieux vivre leur vie étudiante, à surmonter la pression académique, mais aussi à se construire sereinement pour leur avenir personnel et professionnel."

Julia NÉEL-BIZ,
cofondatrice de teale

■ Le personnel également concerné

L'attention portée au bien-être ne s'arrête pas aux étudiants : le personnel de l'IESEG bénéficie lui aussi d'initiatives dédiées à la qualité de vie au travail. Dans le cadre du programme *Wellbeing for Staff* – #Takecare Thursdays, l'École propose tout au long de l'année des séances de yoga, de step et de sophrologie.

336 participations aux **34** séances
organisées par l'École.

■ Étudiants particuliers, réponses particulières

Pour garantir une scolarité adaptée à la diversité des parcours, la Direction de l'Expérience et de l'Engagement Étudiant a mis en place des statuts spécifiques destinés aux étudiants entrepreneurs, artistes, réservistes, jeunes parents ou aidants. Ces statuts offrent une plus grande flexibilité, avec jusqu'à douze demi-journées d'absence justifiées par semestre, afin de leur permettre de concilier leurs engagements personnels et académiques.

En 2024-2025, **133** étudiants ont bénéficié de ce dispositif. Cette démarche illustre la volonté de l'IESEG d'accompagner chacun selon ses besoins, en favorisant l'inclusion, la réussite et le bien-être de tous, quelles que soient leurs contraintes personnelles ou familiales.

309 étudiants ont participé à des cours
de *mindfulness* en 2024-2025.

SOLIDARITÉS

À travers leurs projets solidaires, les étudiants, enseignants et collaborateurs de l'IESEG traduisent concrètement les valeurs d'engagement et de responsabilité portées par l'École. Campagnes de dons, actions de sensibilisation ou événements sportifs : chaque initiative illustre une même volonté d'agir collectivement pour le bien commun.

■ Solidarity Project : les étudiants mobilisés pour l'UNICEF

Pour la 5^e année consécutive, le projet solidaire de l'IESEG mené au profit de l'UNICEF a proposé aux étudiants des campus lillois et parisien de contribuer au financement de deux programmes terrain, en Ouganda et au Bénin. Au printemps 2025, cette collecte de dons a permis de dépasser les **94 000 €**, les fonds rassemblés contribuant à améliorer l'éducation, la santé et la protection des enfants dans des contextes vulnérables. Par ce geste concret, les étudiants mettent en pratique les compétences acquises dans le cadre d'un cours obligatoire en première année du Programme Grande École. Ce résultat témoigne non seulement de leur mobilisation, mais aussi de la capacité de l'École à susciter l'engagement social.

En 5 ans, le partenariat entre l'IESEG et l'UNICEF a permis de lever plus de **420 000 €** pour financer les actions menées par l'organisation sur le terrain.

■ Flo'WeRun : courir pour une cause

La **Flo'WeRun** est un événement sportif annuel organisé en hommage à Florence, une ancienne collaboratrice de l'IESEG touchée par le syndrome de Meadows et disparue voici neuf ans. Cette course vise à sensibiliser le public à cette pathologie rare et à soutenir les actions de l'association Coeur des Mamans Priorité Prévention, bénéficiaire des fonds collectés. Portée conjointement par l'IESEG, des membres du personnel et des étudiants, la course bénéficie du soutien actif d'une soixantaine de bénévoles et d'une équipe d'organisation de dix collaborateurs. Depuis sa création, la Flo'WeRun a rassemblé près de **2 000** participants et permis de récolter près de **15 000 €** au profit de la recherche et de la prévention.



“

Pour moi, Défil'Cancer n'est pas qu'une simple association : c'est une véritable leçon de vie. En trois ans, j'ai entendu des histoires bouleversantes et partagé des émotions vraies, sincères, brutes. Cette expérience m'a enrichie au-delà de ce que j'aurais pu imaginer. J'y ai découvert la force du collectif, la puissance de l'engagement, et surtout, l'importance de l'écoute. Nous essayons de former plus qu'un simple groupe : une petite famille, soudée, bienveillante, pleine d'espoir et de détermination.”

Lou JANOT,

Étudiante PGE, présidente de Défil'Cancer 2024-2025

■ “Défil'Cancer” : la mode au service de la résilience

Créée en 2008, **Défil'Cancer** est une association étudiante engagée auprès des femmes touchées par le cancer. À Lille, ses 22 membres organisent tout au long de l'année une série d'ateliers qui aboutissent à un défilé annuel, point culminant d'un travail collectif mené par les bénévoles et les mannequins. En 2025, le défilé s'est tenu au Palais Rameau à Lille devant 300 spectateurs. L'association a été lauréate des Trophées de l'Engagement 2025 décernés par l'Université Catholique de Lille.



PILIER 4

Indicateurs-clés de performance

Catégorie	Indicateurs	2023-2024	2024-2025
Égalité des genres	Score sur l'indice d'égalité des genres	95/100	95/100
	Pourcentage de femmes dans le personnel académique	49 %	48 %
	Pourcentage de femmes dans le personnel administratif	72 %	73 %
	Pourcentage de femmes dans le Comité de Direction (CODIR)	54 %	54 %
	Pourcentage de femmes parmi les étudiants diplômés (tous les programmes)	50 %	51,5 %
	Pourcentage de femmes parmi les anciens élèves	50,5 %	50 %
	Pourcentage de femmes dans les bureaux des associations étudiantes	53 %	47 %
	Pourcentage de femmes incubées	23,9 %	19,6 %
Égalité des chances	Nombre d'étudiants bénéficiant d'une aide financière (interne)	890	996
	Nombre d'étudiants bénéficiant d'une aide financière (interne et externe)	1 326	1 435
	Nombre d'écoles impliquées (collèges et lycées) dans des actions pour l'égalité des chances	3	5
	Nombre d'élèves impliqués (collèges et lycées) dans des actions pour l'égalité des chances	75	205
	Nombre d'étudiants de l'IESEG impliqués dans des d'actions d'égalité des chances	17	25
	Nombre de bourses de la fondation allouées	120	160
	Nombre de donateurs particuliers et entreprises de la Fondation	195	110
	Nombre d'événements inter-campus des associations étudiantes sont organisés avec un tarif préférentiel boursiers	N/A	17 %
	Pourcentage d'étudiants recrutés en PGE venant d'établissements publics	N/A	30 %
	Pourcentage d'étudiants recrutés en BIB venant d'établissements publics	N/A	33 %

PILIER 4

PILIER 4

Indicateurs-clés de performance

Catégorie	Indicateurs	2023-2024	2024-2025
Prévention des violences sexistes et sexuelles	Nombre d'étudiants ayant participé au module de formation "Prévention des violences sexistes et sexuelles"	1 650 au total : 5 648	1 656 au total : 7 304
	Nombre d'étudiants "responsables d'association étudiante" ayant assisté à un atelier sur la prévention des violences, du harcèlement et des discriminations	219	152
Inclusion des internationaux et diversité culturelle	Pourcentage du corps professoral permanent international	81 %	81 %
	Nombre et pourcentage d'étudiants internationaux	1 801 33,5 %	2 111 25 %
Handicap et neurodiversité	Nombre des membres du personnel en situation de handicap déclaré (RQTH)	N/A	13
	Nombre d'étudiants en situation de handicap déclaré (à la mission accompagnement santé de l'IESEG)	N/A	337
	Nombre d'étudiants ayant bénéficié d'un accompagnement particulier lié à leur handicap déclaré (MAS)	N/A	25
	Pourcentage des événements inter-campus d'associations étudiantes sont accessibles PMR	N/A	50 %
Santé et bien-être	Nombre d'étudiants ayant activé leur licence teale	N/A	1 500
	Nombre de rendez-vous avec des psychologues pris par les étudiants	92	638
	Nombre d'étudiants ayant pris au moins un rendez-vous psychologue avec teale	N/A	130
	Pourcentage d'étudiants ayant eu une présentation dédiée sur les dispositifs de bien-être/santé mentale	N/A	100 %
	Nombre d'activités de ressources liées à la santé mentale sur la plateforme teale	N/A	12 000
	Nombre d'étudiants impliqués dans des associations sportives à l'École	267	238
	Nombre d'étudiants suivant des cours de yoga / méditation	123	309
	Nombre de participations des membres du personnel aux initiatives de bien-être	N/A	336
	Nombre de sessions de bien-être proposées aux membres du personnel	N/A	34
Solidarité - humanitaire	Nombre de membres du personnel formés à la gestion de conflit/communication non-violente	N/A	23
	Collecte de fonds pour des associations en k€	N/A	97,7



En intégrant la responsabilité environnementale et sociétale au cœur de sa stratégie, l'École confirme, année après année, sa position d'acteur de référence dans la formation à une économie durable et à un monde professionnel responsable.

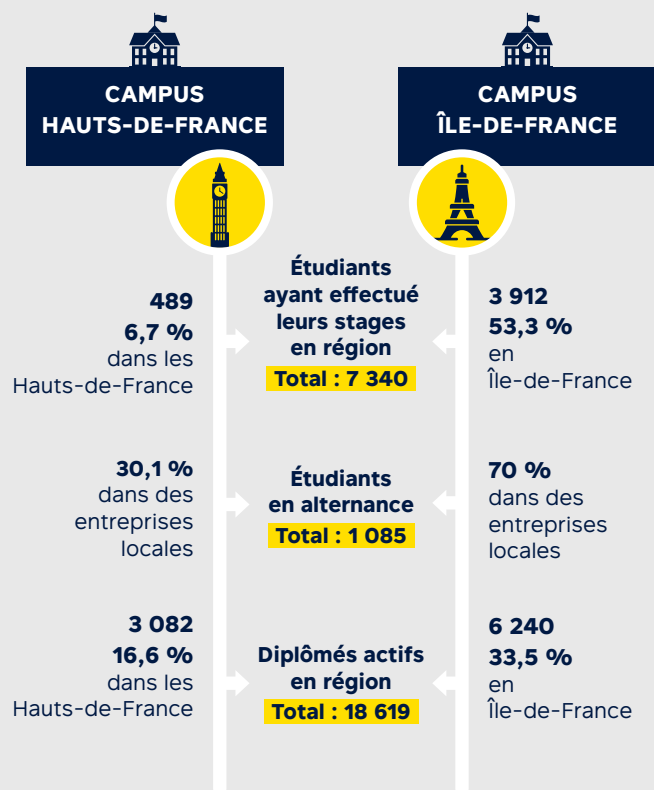
36 %

des diplômés occupent un emploi en lien avec la RSE.

674

alumni participent à des clubs à impact tels que IÉSEG For Change et IÉSEG Lead Her.

Insertion professionnelle, ancrage territorial



13 %

des étudiants occupent un poste dans le cadre d'un contrat d'alternance.

Les diplômés de l'IESEG, solidaires et engagés

674 alumni participent activement à l'un des clubs à impact proposés par IÉSEG Network, tels que IÉSEG For Change ou IÉSEG Lead Her. Par ailleurs, 177 anciens ont bénéficié d'un coaching individuel suite à différents événements de leur parcours : accidents de parcours, retour à l'emploi, prise de retraite ou retour de congé maternité.

Égalité hommes-femmes : un chemin encore à parcourir

Les données montrent que, si l'écart tend à se réduire à long terme, les diplômées de l'IESEG commencent leur carrière avec un salaire inférieur à celui de leurs homologues masculins : l'écart atteint **9,5 %** un an après l'obtention du diplôme, **10,9 %** après deux ans, et **12,7 %** après trois ans.

Le Career Center accompagne les carrières qui ont du sens

Parmi les **186** événements liés à l'insertion professionnelle organisés au cours de la dernière année académique, une grande majorité abordait des questions de RSE : dans **80 %** des conférences, au moins un intervenant a traité des sujets ESG ou de transition, et plusieurs corporate talks ont été entièrement dédiés à l'impact positif, notamment : "Green Finance", "Global Sustainability" et "Women in Finance".



Des bases financières solides pour assurer l'avenir

L'IESEG repose sur une structure financière solide pour soutenir son développement. En 2024-2025, l'École affiche **116 M€** de produits d'exploitation, un résultat d'exploitation de **0,8 M€** et un résultat net à l'équilibre. Au 31 août 2025, sa trésorerie est de **17 M€**, pour un bilan consolidé de **175 M€**.

Maintenir la qualité d'encadrement et des espaces

L'IESEG veille à offrir un encadrement de qualité, avec environ **14** étudiants par salarié ETP. Dans le même esprit, l'École s'efforce de garantir un espace d'au moins **5 m²** par personne, un défi particulièrement important sur des campus urbains comme La Défense.

L'ÉCOLE PRÉSENTE SUR LES SALONS PROFESSIONNELLS À IMPACT



■ Economist Sustainability Week, Amsterdam

En octobre 2024, l'IESEG a participé à la 4^e édition de la *Economist Sustainability Week : Countdown to COP29* à Amsterdam. Les **étudiants du Master in Management for Sustainability** ont assisté aux conférences.

Myriam DEGRAVE, Directrice Déléguée de l'Impact Social et Environnemental, est intervenue lors du panel *Educating for Sustainability: the Stewards of Tomorrow*, rappelant le rôle clé de l'éducation et des collaborations entre écoles, entreprises et associations.

■ Salon ChangeNOW, Paris

En avril 2025, pour le 10^e anniversaire des Accords de Paris, l'IESEG a participé au salon *ChangeNOW*, organisé au Grand Palais sous la forme d'une **"Exposition universelle des solutions pour la planète"**.

À cette occasion, Julien HATTIGER - Chargé de projets à impact social et environnemental - a pris la parole lors de l'**Impact Job Fair**, un événement réunissant **150** entreprises engagées et **5 000** candidats aux **600** postes proposés, aux côtés de Maria CASTILLO - Directrice des projets stratégiques et de développements - et Mario BAEZA - Responsable des programmes internationaux, également présents sur le salon.



■ Talents for the Planet, Paris

Réunissant start-ups, PME, grandes entreprises, associations, institutions publiques et écoles, le salon *Talents for the Planet* constitue un espace unique de **rencontres et d'échanges avec des acteurs engagés de la transition**.

En mars 2025, l'IESEG a présenté ses programmes à un public diversifié, notamment intéressé par des formats courts et adaptés aux parcours en reconversion. L'événement a également favorisé les échanges avec des professionnels qui considèrent l'École comme un acteur clé des enjeux sociaux et environnementaux.

IMPACT DANS LES ÉCOSYSTÈMES

Indicateurs-clés de performance

Catégorie	Indicateurs	2023-2024	2024-2025
Impact économique	Produits d'exploitation en M€	108	116
	Résultat d'exploitation en M€	2	0,8
	Résultat net en M€	0,2	0,2
	Trésorerie en M€	18,4	17
	Bilan consolidé en M€	185,8	175
Insertion professionnelle et carrières à impact	Nombre d'étudiants en alternance	902	1 072 13 %
	Nombre et pourcentage d'événements d'insertion professionnelle liés à l'impact social et environnemental	N/A	7 12,7 %
	Pourcentage d'offres de stages référencées qui portent sur le développement durable et la RSE	N/A	38 %
	Nombre de stages réalisés liés à l'impact social et environnemental	28	70
Ancrage territorial	Nombre et pourcentage de stages en Île-de-France	3 324	3 912 53,3 %
	Nombre et pourcentage de stages en Hauts-de-France	472	489 6,7 %
	Pourcentage d'alternances en Île-de-France	80,3 %	70 %
	Pourcentage d'alternances en Hauts-de-France	19,7 %	30,1 %
	Nombre et pourcentage de diplômés actifs en Île-de-France	4 303 25,5 %	6 240 33,5 %
	Nombre et pourcentage de diplômés actifs en Hauts-de-France	2 500 15 %	3 082 16,6 %
Engagement des alumni en matières d'impact	Nombre et pourcentage d'alumni qui déclarent que leur emploi est lié à l'impact social et/ou environnemental ou qui travaillent dans une organisation à impact	37,3 %	36 %
	Nombre d'alumni dans un club de diplômés à impact	571	674
	Nombre de coaching individuels alumni (en cas d'accidents de parcours, retour à l'emploi, prise de retraite, retour après un congé maternité, etc.)	N/A	177

FAIRE DE LA DURABILITÉ UN PROJET COLLECTIF

“ L’approche de l’IÉSEG en matière de durabilité a marqué un véritable tournant ces dernières années – par sa formalisation stratégique, son accélération et sa profondeur.
En tant qu’étudiant, puis alumni, on ressent une forte proactivité sur ces sujets, mais aussi une véritable posture d’écoute et de co-construction avec les étudiants.
À travers son plan d’action climatique, le soin porté à toutes et tous via teale, ou encore la transformation pédagogique engagée, l’École répond avec ambition aux attentes des jeunes générations.
Il s’agit désormais de continuer à faire rayonner cette dynamique à tous les niveaux, y compris dans sa gouvernance, afin d’agir de façon systémique.
En mobilisant pleinement professeurs et étudiants, cette transition pourra devenir une culture partagée – éveillant les consciences, transformant les imaginaires et formant de nouvelles générations actrices du changement.”

Alexis HOUSER,
Diplômé 2025 du Programme Grande École



LILLE
> 3 rue de la Digue
F - 59000 Lille



PARIS
> Socle de la Grande Arche - 1 Parvis de la Défense
F-92044 Paris - La Défense Cedex

> Standard : +33 (0)3 20 54 58 92 / +33 (0)1 55 91 10 10
> www.iese.fr



EMPOWERING CHANGEMAKERS FOR A BETTER SOCIETY