



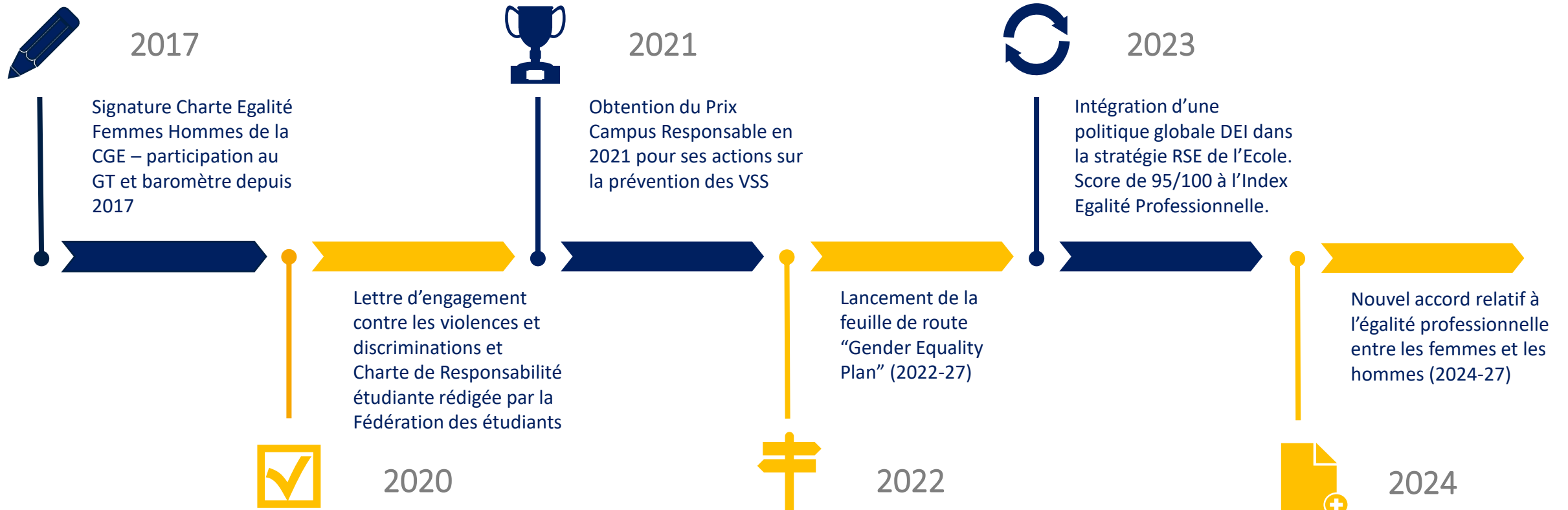
ÉGALITÉ FEMMES HOMMES INDICATEURS 2025 (DECRET N° 2023-1400 DU 29 DÉCEMBRE 2023)

Diffusion sur le site de l'Ecole le **31/12/2025**



EMPOWERING CHANGEMAKERS FOR A BETTER SOCIETY

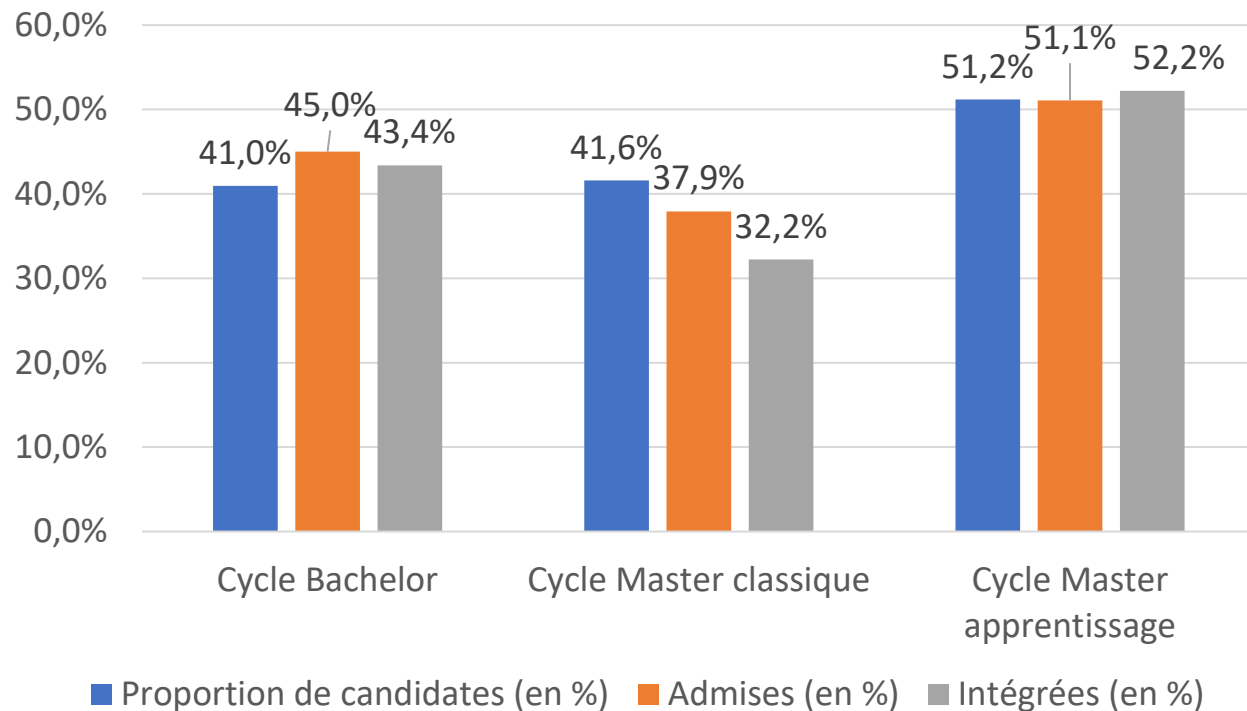
Les engagements de l'IESEG en matière d'égalité femmes-hommes et prévention des violences sexistes et sexuelles



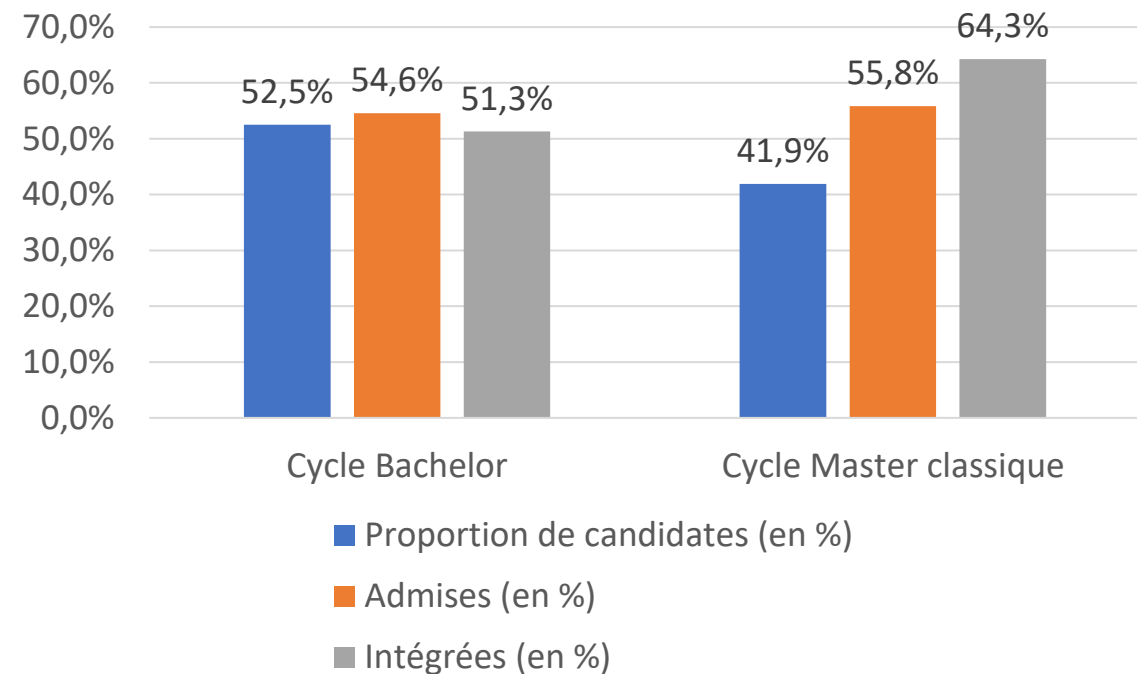
1° et 2° Part des **femmes candidates et inscrites** dans les formations sanctionnées par un diplôme d'études supérieures reconnu par l'Etat, selon la filière et la spécialité en 2025

Part de femmes dans le Programme Grande Ecole

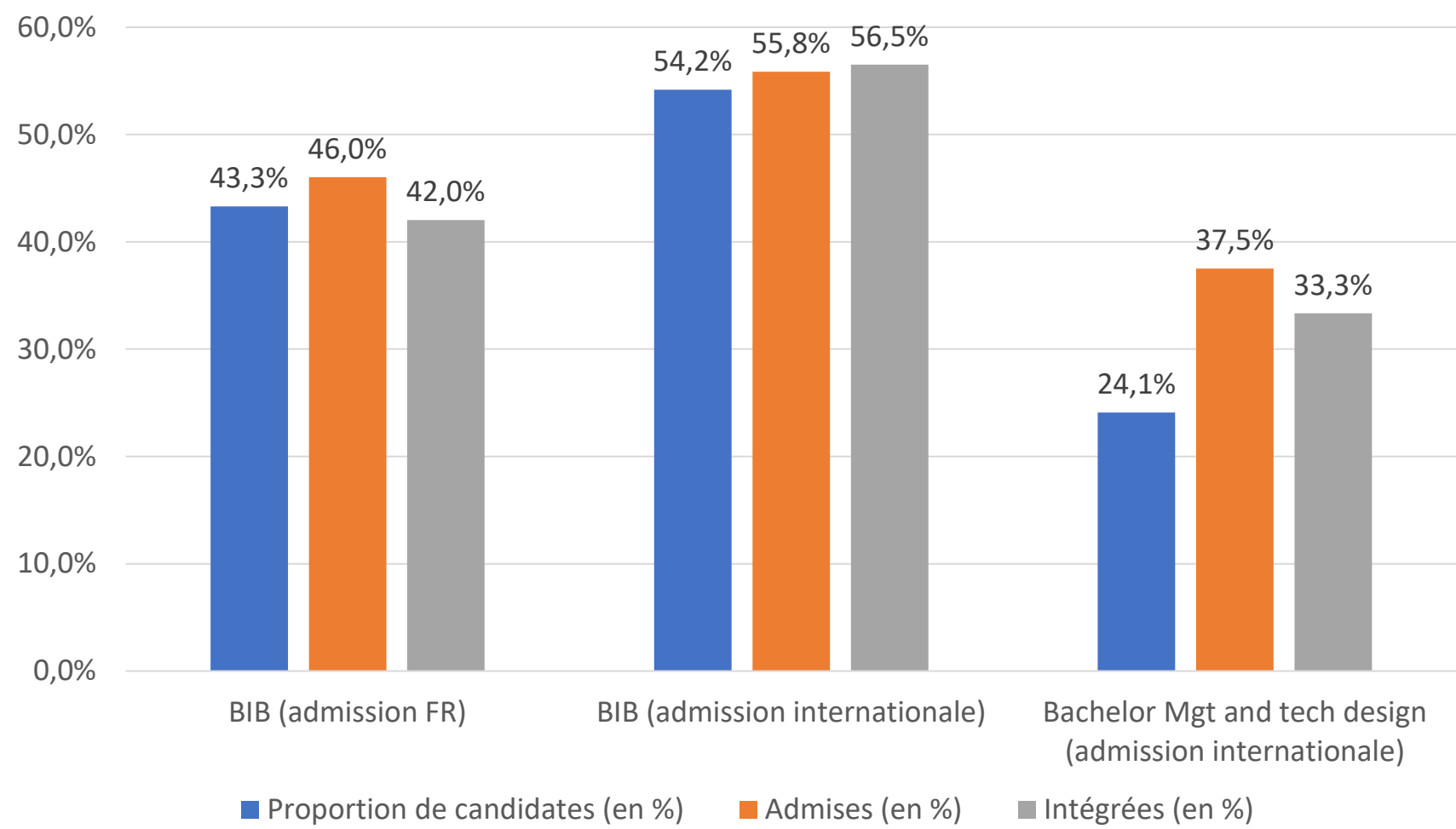
Concours FRANCE 2025



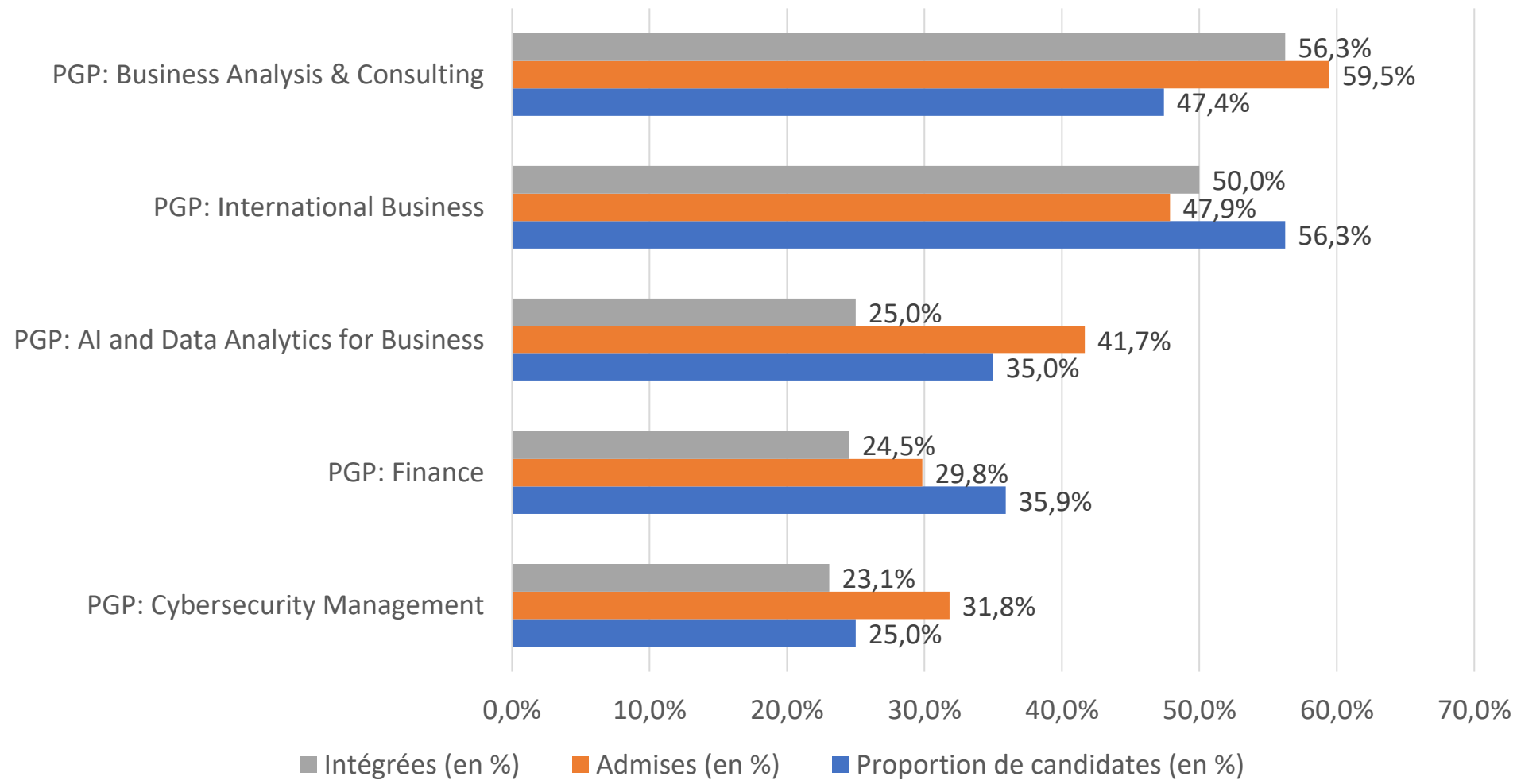
Concours INTERNATIONAL 2025



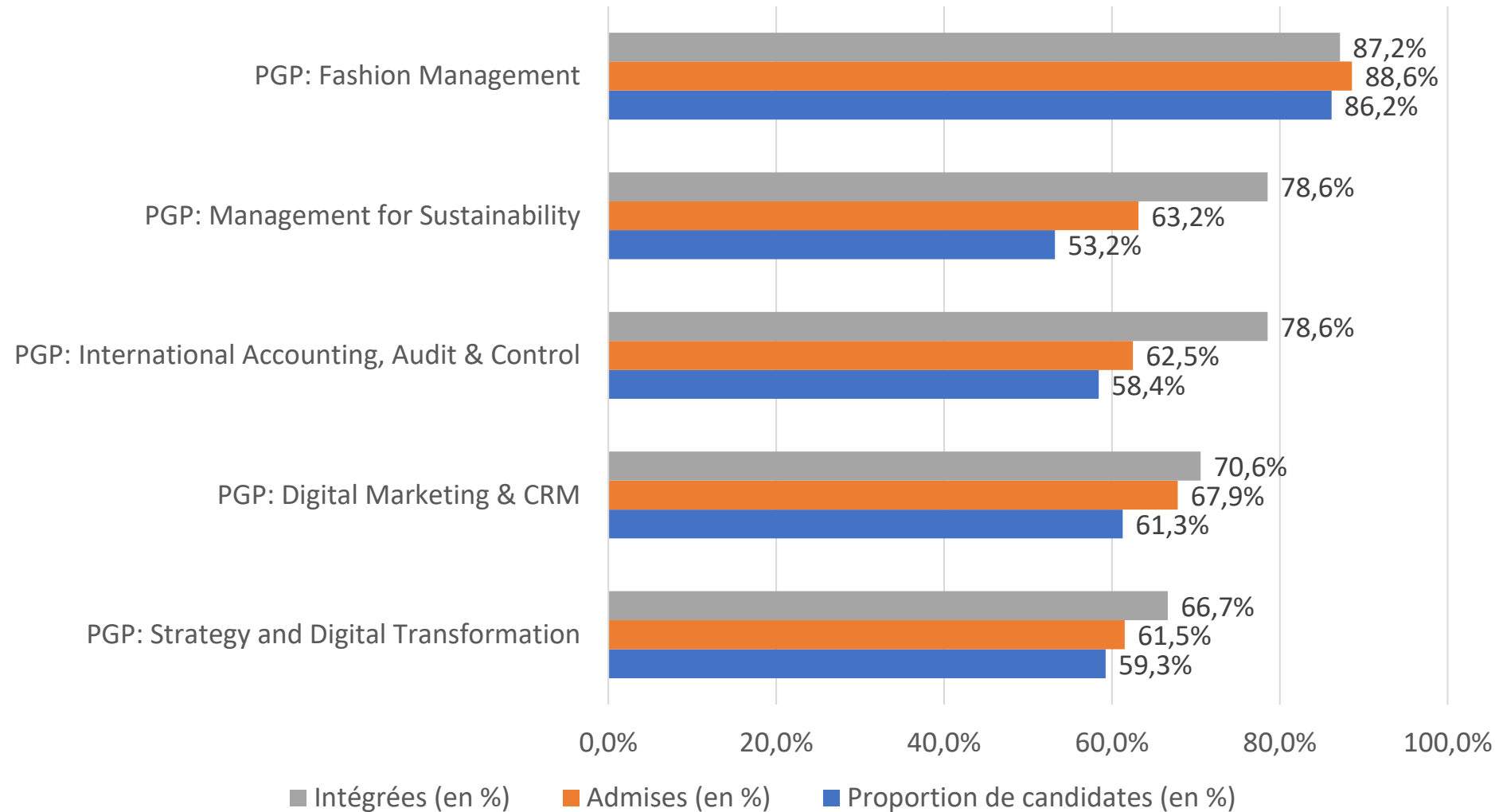
Part de femmes International Bachelors en 2025



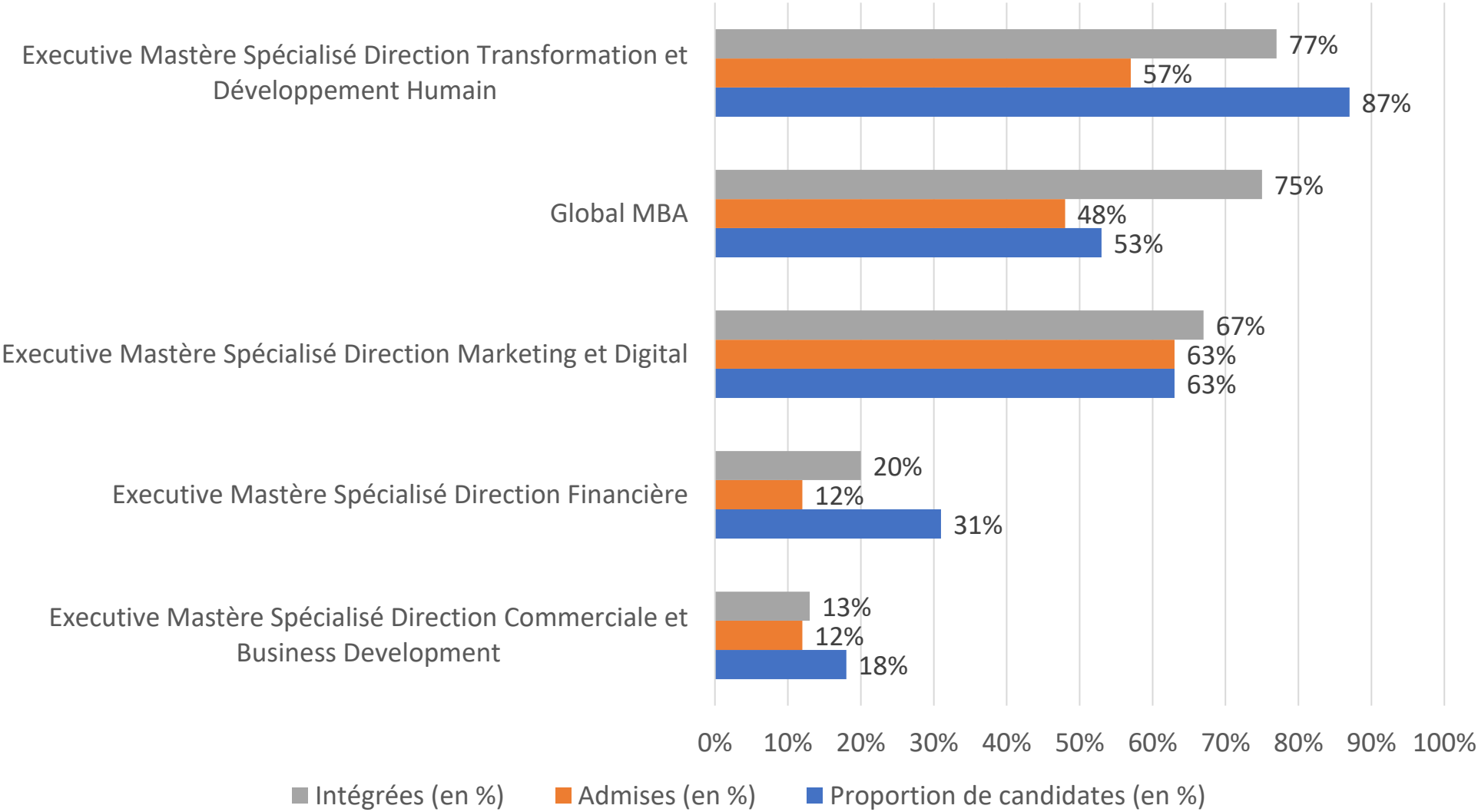
Part de femmes en Masters spécialisés / PGP (« Diplôme d'Études Spécialisées en Management International - DESMI ») en 2025



Part de femmes en Masters spécialisés / PGP (« Diplôme d'Études Spécialisées en Management International - DESMI ») en 2025



Part de femmes en Executive education en 2025



3° Part de femmes parmi les étudiants bénéficiant d'une **bourse sur critères sociaux** selon la filière et la spécialité de formation (en 2024-25)

	Bourse CROUS	Aides financières de l'Ecole
En PGE	41,2%	51,9%
En DESAI/BIB	45,7%	62,5%
En PGP	40%*	63,6%*

Remarque : * ces données correspondent à moins de 10 étudiants.

Bourses de la Fondation de l'IESEG : 59,3 % de femmes

4° Part des femmes parmi **les diplômés** d'une formation reconnue par l'Etat, aux niveaux « BAC+2 », « BAC+3 », « BAC+5 » et « BAC+8 », selon la mention

Programme	Nombre de femmes diplômées	Part de femmes parmi les diplômées
Programme Grande Ecole	550	52,3%
DESMI/PGP	150	51,2%
DESAI / BIB	33	52,0%

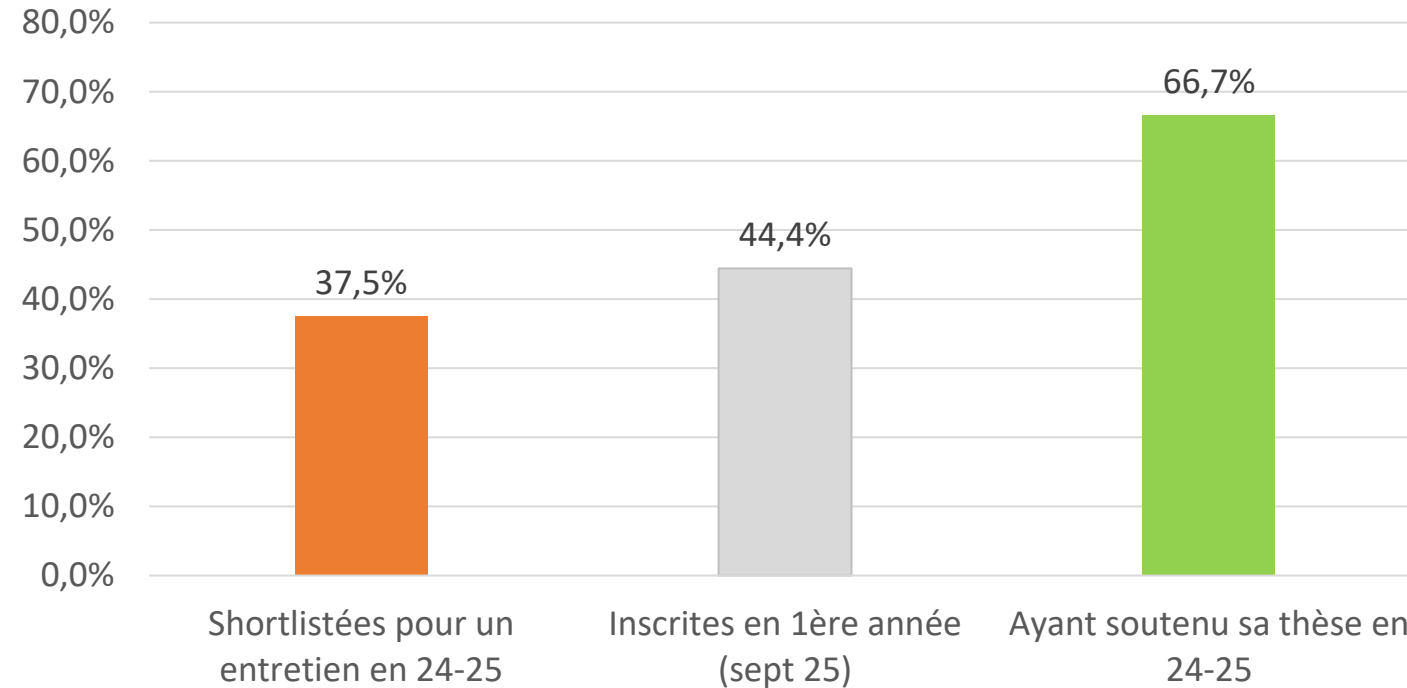
Promotion 2023

5° Part des **doctorantes** en première inscription (en 2025).

6° Taux de femmes et taux d'hommes parmi les doctorants inscrits en première année de doctorat et ayant obtenu un financement pour leur thèse

7° Part des doctorantes lors de leur soutenance (2024-25).

100% des
doctorants et
doctorantes à
l'IESEG reçoivent
un financement.



8° Part des femmes parmi les responsables d'associations sportives et étudiantes notamment au bureau et à la présidence (rentrée 2025)

Bureaux des associations	Part de femmes
Ensemble des associations	46,8 %
BDE	36,3 %
BDS	50 %
JE	33,3 %
BDA	36,3 %

Fonctions (ensemble des asso)	Part de femmes
Présidente	31,8 %
Vice-présidente	47,6 %
Secrétaire	83,3 %
Trésorière	35,4 %

9° Part des femmes **ayant obtenu un emploi** un an après l'obtention d'un diplôme d'études supérieures reconnu par l'Etat (année de diplomation: 2024)

Programme	Part des femmes	Part des hommes
Master PGE	83%	86%
PGP	85%	83%
MS	100%	88%
MBA	87%	93%

10° **Salaire moyen** des femmes et des hommes vingt-quatre mois après l'obtention d'un diplôme d'études supérieures reconnu par l'Etat, aux niveaux « BAC+2 », « BAC+3 », « BAC+5 » et « BAC+8 ».

Programme	Salaire moyen femmes	salaire moyen hommes	Différence (monétaire)	Différence (pourcentage)
Master PGE	53 338 €	60 807 €	7 469 €	14%
PGP	54 535 €	60 271 €	5 736 €	11%
MS	71 947 €	99 104 €	27 157 €	38%
MBA	70 914 €	81 844 €	10 930 €	15%

Remarques : Données de 2025 pour la promotion 2023 pour le Master PGE. Données de 2025 pour les promotions de 2022, 2023 et 2024 pour les autres programmes. Le salaire indiqué inclut aussi les primes. Les montants en devises étrangères ont été convertis via la parité de pouvoir d'achat (PPA). Les salaires du BIB ne sont pas indiqués car la très grande majorité des étudiants poursuivent leurs études après diplomation.

Existence d'un guide visant à sensibiliser les jurys constitués pour l'accès aux formations d'enseignement supérieur aux risques de discrimination

- Guide mis en place au printemps 2024 pour les jurys des oraux du concours
- Mais aussi partage d'une charte pour des pratiques éthiques, responsables et inclusives pour les professeurs



Part des femmes dans les jurys lorsqu'un jury comportant 3 membres ou plus est constitué pour l'accès aux formations

- Programme Grande Ecole : 54% de femmes parmi les membres de jury du concours 2025.
- Dans les autres programmes, les jurys en charge des admissions sont composés d'une ou 2 personnes.



Existence d'un dispositif d'accompagnement à la parentalité à destination des étudiants et étudiantes

Au-delà du dispositif « Mission Accompagnement santé », les étudiants et étudiantes peuvent adresser leur demande de « Régime spécial études (RSE) » à la Direction des études.

Parmi les aménagements envisageables après étude du dossier :

- Possibilité d'avoir un semestre ou année « blanche »
- Jours d'absences justifiées supplémentaires
- Suivi et bilan plus régulier avec un responsable pédagogique



Existence d'un dispositif d'accompagnement des étudiantes, notamment de type mentorat ou tutorat

**CAREER
CENTER**



DEMA1N.org

PAR **Article1**

Women@DIOR &  **unesco**

MENTORSHIP & EDUCATION PROGRAM

Actions de coaching proposées à l'ensemble des étudiants et étudiantes par **le service Career de l'IÉSEG** ([Pour en savoir plus](#))

Actions de mentorat proposées à l'ensemble des étudiants et étudiantes par **le réseau des diplômés IÉSEG Network** ([Pour en savoir plus](#))

Actions de mentorat renforcé
(pour les étudiants qui ressentiraient des difficultés spécifiques, notamment liées à l'origine socio-économique) via **notre partenaire Article 1** ([Pour en savoir plus](#))

Actions de mentorat spécifique aux étudiantes qui souhaitent s'engager par ailleurs dans des projets internationaux à impact positif, **via notre partenaire Dior** (Programme Women @Dior & UNESCO) ([Pour en savoir plus](#))

Existence de formations à l'égalité entre les femmes et les hommes, la lutte contre les stéréotypes et les discriminations, proposées par l'établissement à destination des étudiants (en 2024-25)



Plusieurs cours et activités pédagogiques où il s'agit d'un des sujets principaux

Titre du cours	Programme	Type de cours
Engagement Etudiant Egalité et Inclusion	Bachelor Programme Grande Ecole	Electif
Diversity, Equality and Inclusion	MSc Management for Sustainability	Obligatoire
Diversity and Inclusion	MSc Fashion Management	Obligatoire
Inclusive entrepreneurship	Master Programme Grande Ecole – Major in Entrepreneurship	Obligatoire
SPOC Prévenir les violences sexistes et sexuelles	Bachelor PGE et BIB	Obligatoire
Prévention du harcèlement et des VSS	Responsables associatifs	Obligatoire

Une dizaine d'autres cours où le sujet est abordé de façon plus secondaire (et mentionné dans le syllabus)

A noter que dans le cadre de leur rapport de stage de fin d'études du Programme Grande Ecole, les étudiants doivent aborder et analyser la politique d'égalité professionnelle de l'entreprise.

Nombre et types d'actions de communication visant à favoriser l'implication de tous les étudiants et l'appropriation des enjeux de l'égalité entre les femmes et les hommes.

Au moins dix initiatives relatives à l'égalité femmes-hommes organisées en 2024-25.

Plusieurs conférences et événements proposés et organisés par l'association étudiante **Women in Business**.

- Backstage of the 2024 Olympics: Women, Sport, and Ambition! (septembre 2024)
- Women in STEM (Science, Technology, Engineering and Mathematics) with Nathalie Donne, CEO of ErVimmune (décembre 2024)
- WOMEN@MICROSOFT– L'Innovation Tech au Féminin (janvier 2025)
- Les Femmes dans la Tech : L'importance de la Diversité et de l'Inclusion pour innover with the participation of CLEO ACADEMY, SERENA and DOORS3 (février 2025)
- Women in Tech & Consulting'' with CAPGEMINI (avril 2025)
- COCKTAIL & CONNECT in partnership with EY on the theme How women are rethinking the business of tomorrow (avril 2025)
- Women in Cyber : Opportunités et défis pour les femmes dans la Cybersécurité (mai 2025)

Plusieurs événements organisés par la Direction Impact Social et Environnemental. *Par exemple :*

- Ateliers de jeu « Sexisme sans façon » (novembre 24 et mars 25)
- Changemaker odyssey plusieurs défis liés à l'égalité femmes-hommes (septembre 2024)

